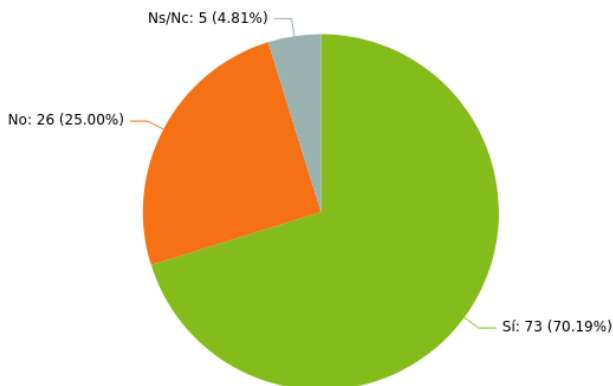


#### 6.7.4. Infraestructura en materia de Tecnologías de la Información y la Comunicación

Gráfico 235: Sobre la existencia de infraestructuras necesarias para el uso de las Tecnologías de la Información y Comunicación (TIC)



Fuente: Elaboración propia a partir de los datos obtenidos en el cuestionario

El gráfico analizado indica que uno de cada cuatro colegios rurales no dispone de las infraestructuras necesarias para usar las TIC.

La siguiente cuestión que se aborda incide en señalar una serie de elementos técnicos a fin de que se determine por las personas

responsables de los colegios si aquellos ofrecen las prestaciones esperadas, en cuyo caso la respuesta es "prestaciones funcionales" o, si resulta insuficiente, en cuyo caso la respuesta es "prestaciones obsoletas". En el supuesto de no disponer del elemento indicado la respuesta a señalar es "prestaciones necesarias".

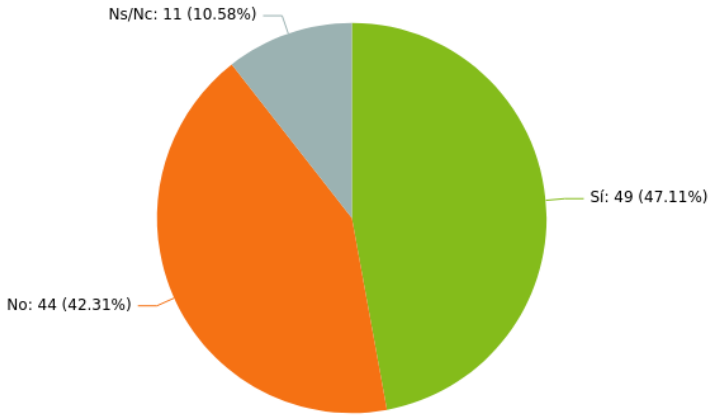
Tabla 52: Sobre las prestaciones que dispone el CPR

Elemento técnico	Prestaciones funcionales	Prestaciones obsoletas	Prestaciones necesarias
Ordenador con pantalla táctil	19	14	47
Ordenador portátil	67	22	8
Pizarra táctil	61	23	15
Proyector LCD	37	19	21
Cámara fotográfica digital	18	16	30
Escáner	60	14	11
Impresora	80	9	9
Teclados adaptados	24	2	26
Ratones adaptados	25	1	27
Tablet PC accionado con dedo	22	4	37
Comunicadores	3	2	32
Comunicadores adaptado PDA	2	3	31
Conmutadores	1	2	26
Puntero de cabeza	4	3	30
Cámara web	25	5	38
Proyecto Sc@ut	0	1	18
Magnificadores de pantalla	0	1	20
Jaws	0	1	19
Línea Braille	1	2	17
Otros	0	1	3

Fuente: Elaboración propia a partir de los datos obtenidos en el cuestionario

La tabla pone de manifiesto el elevado número de prestaciones en materia TIC que precisan los colegios públicos rurales así como aquellas otras que resultan insuficientes.

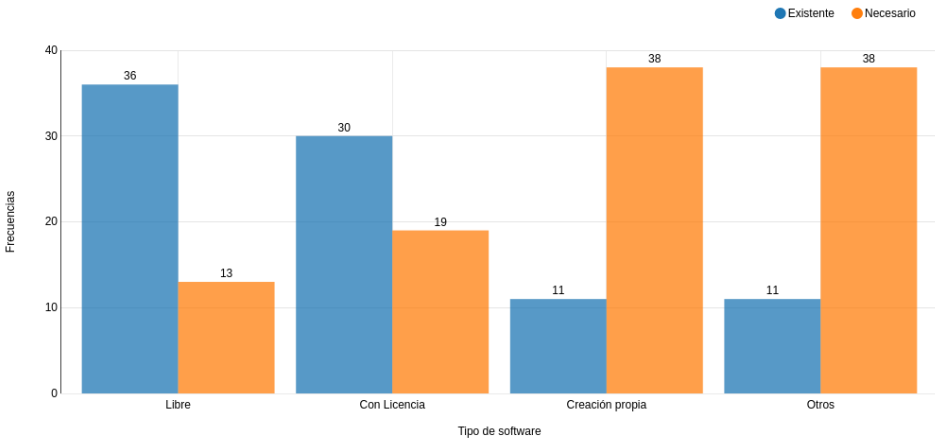
Gráfico 236: Sobre el uso de software didáctico en los CPR



Fuente: Elaboración propia a partir de los datos obtenidos en el cuestionario

Aproximadamente la mitad de los colegios usan software didáctico pese a que casi tres de cada cuatro colegios dispongan de la capacidad de usar las TIC.

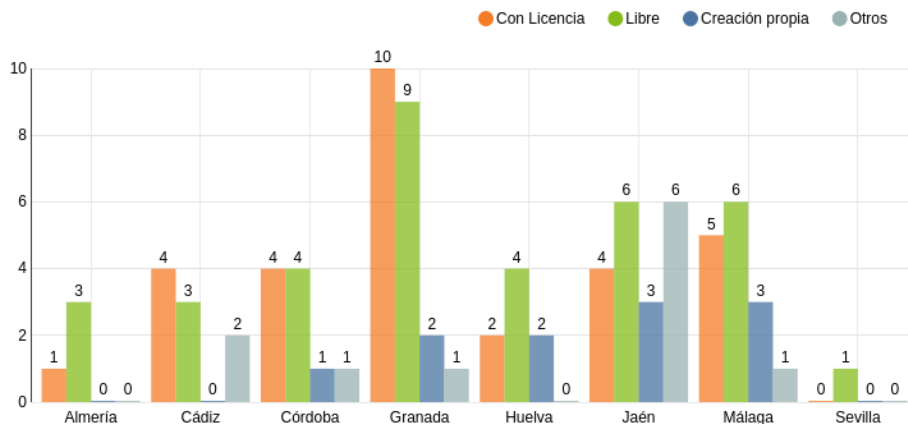
Gráfico 237: Sobre el software didáctico existente y necesario en el CPR



Fuente: Elaboración propia a partir de los datos obtenidos en el cuestionario

Se observa que la proporción de centros con software libre y con licencia es más alta mientras que solo uno de cada cinco colegios posee software de creación propia o de otro tipo.

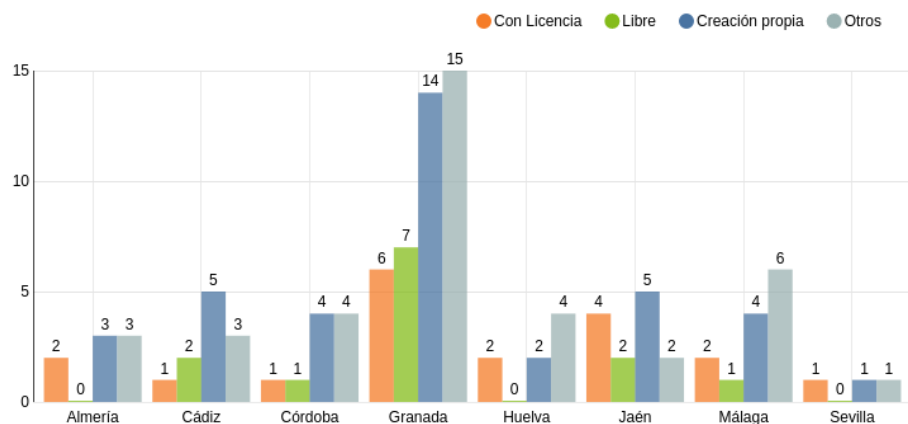
Gráfico 238: Sobre el software didáctico existente en el CPR por provincia



Fuente: Elaboración propia a partir de los datos obtenidos en el cuestionario

Se observa que el tipo de software más habitual es aquel con licencia o libre, cabe destacar Jaén, donde el tipo “otros” es también muy usado.

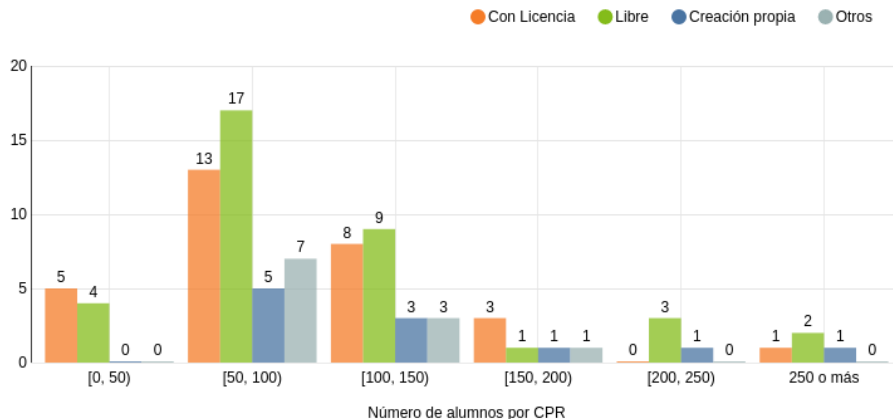
Gráfico 239: Sobre el software didáctico necesario en el CPR por provincia



Fuente: Elaboración propia a partir de los datos obtenidos en el cuestionario

Se observa una gran demanda de software de creación propia y de otro tipo.

Gráfico 240: Sobre el software didáctico existente en el CPR en función del número de alumnos

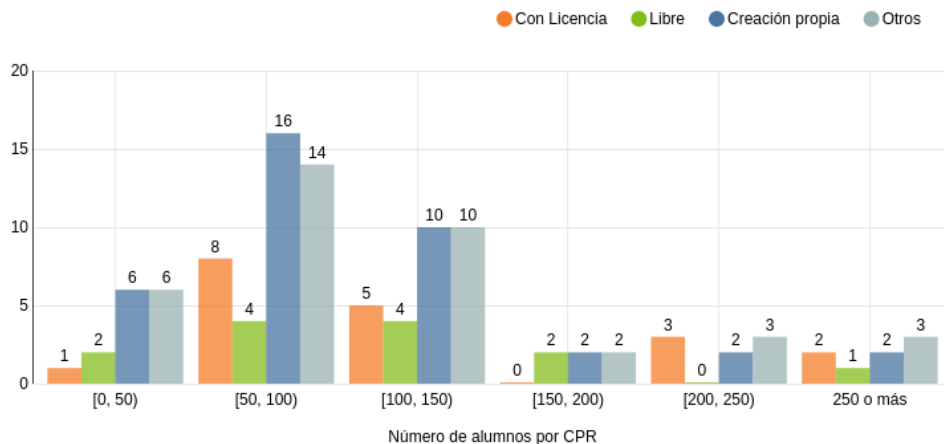


Fuente: Elaboración propia a partir de los datos obtenidos en el cuestionario

Los softwares más utilizados son los que tienen licencia y son libres, pero a medida que aumenta el número de alumnos,

decrece la proporción del software con licencia.

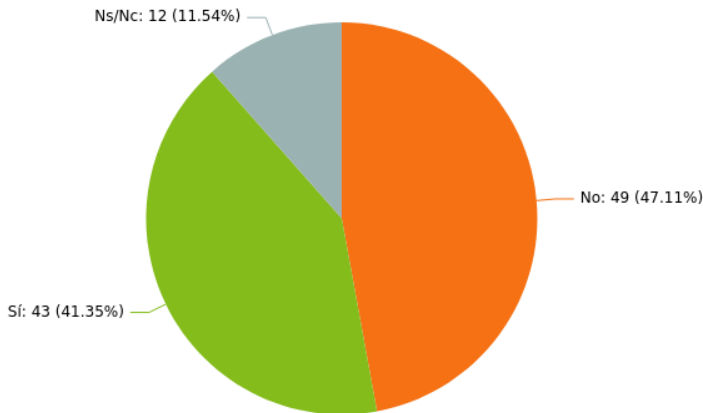
Gráfico 241: Sobre el software didáctico necesario en el CPR en función del número de alumnos



Fuente: Elaboración propia a partir de los datos obtenidos en el cuestionario

Se observa que el tipo de software demandado es de creación propia u otros. Sin embargo, para centros entre 200 y 250 alumnos la proporción de software con licencia es considerable.

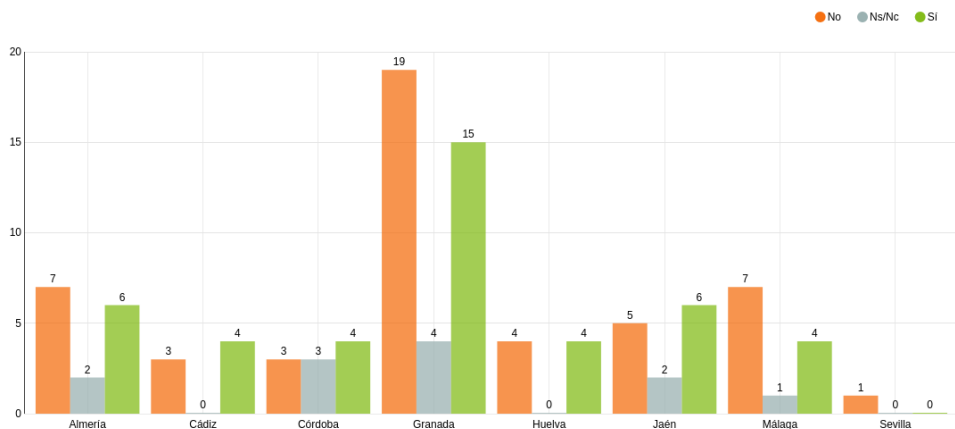
Gráfico 242: Sobre el uso de software específico creado por la Consejería de Educación para la educación especial



Fuente: Elaboración propia a partir de los datos obtenidos en el cuestionario

La mitad de los CPR no utilizan software específico para la educación especial.

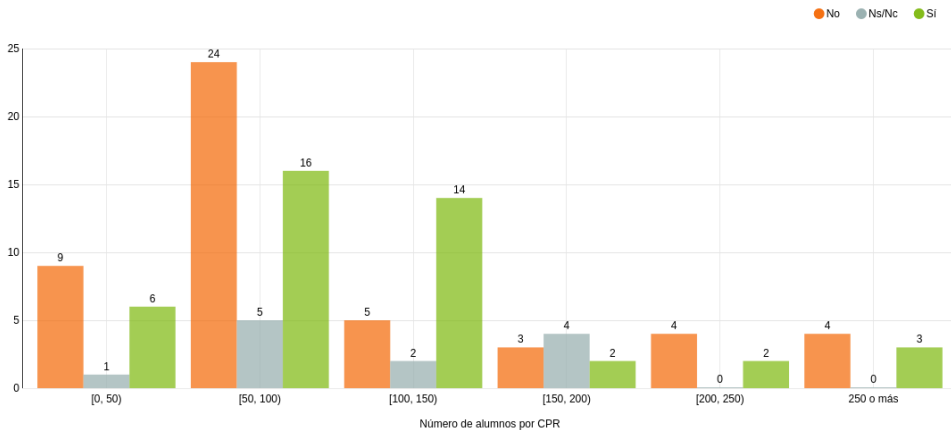
Gráfico 243: Sobre el uso de software específico creado por la Consejería de Educación para la educación especial por provincias



Fuente: Elaboración propia a partir de los datos obtenidos en el cuestionario

Se observa que en Cádiz, Córdoba y Jaén hay más centros que usan software específico que no y en Huelva la proporción es la misma.

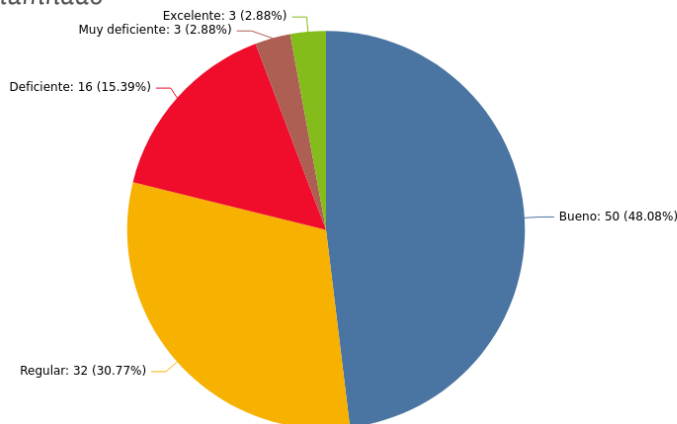
Gráfico 244: Sobre el uso de software específico creado por la Consejería de Educación para la educación especial en función del número de alumnos



Fuente: Elaboración propia a partir de los datos obtenidos en el cuestionario

Salvo en el caso de centros entre 100 y 150 alumnos, en el resto la proporción de centros que usan software didáctico es menor que los que no lo usan.

Gráfico 245: Los aspectos referidos a las TIC disponibles para la debida atención educativa del alumnado



Fuente: Elaboración propia a partir de los datos obtenidos en el cuestionario

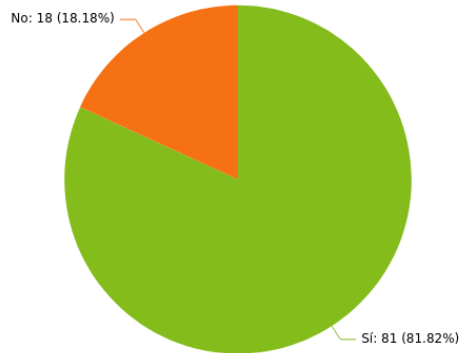
La mitad de los CPR valora positivamente como “buenas” las TIC disponibles para la educación del alumnado, aproximadamente uno de cada cinco centros considera que es “deficiente” o “muy deficiente”.

Los centros que lo valoran como “excelente” son: CPR MONTE HACHO, CPR. NEGRATÍN y CPR TIÑOSA.

Los colegios que lo valoran como “muy deficiente” son: CPR LOS GIRASOLES, CPR SANTA MARÍA DE LA PEÑA y CPR VALLE DEL GUADALFEO

A continuación nos adentramos en analizar la posible existencia de una **brecha digital** en las zonas rurales donde se ubican los colegios y las dificultades que este fenómeno ocasiona en las actividades del centro.

Gráfico 246: Sobre la existencia de la brecha digital en la zona rural



Fuente: Elaboración propia a partir de los datos obtenidos en el cuestionario

**Hemos de lamentar el elevado porcentaje de centros que confirman la existencia de una brecha digital.** Ocho de cada diez centros rurales considera que este fenómeno existe en la zona rural.

Teniendo en cuenta la importancia y magnitud que la brecha digital representa en las enseñanzas impartidas en zonas rurales, reproducimos seguidamente algunas de las dificultades con las que se encuentra el profesorado, alumnado e incluso las familias para afrontar este importante reto.

No obstante, hemos de dejar constancia que un porcentaje muy elevado de las observaciones realizadas señalan a las dificultades de acceso a internet del alumnado en sus domicilios, bien por dificultades de conexión en la zona donde habitan o bien por escasez de recursos económicos de las familias para contratar servicios de internet. Tampoco han faltado los reproches a la administración educativa por no aportar los instrumentos y medios necesarios que permita al alumnado e incluso al profesorado utilizar las herramientas TIC y beneficiarse de las ventajas que su uso reporta.



Reproducimos a continuación algunas de las opiniones ofrecidas:

- “Las conexiones a internet del centro son deficientes. No tenemos pizarras digitales ni ordenadores suficientes para los alumnos: muy pocos y obsoletos. Los alumnos no disponen de ordenadores en casa y con conexiones deficientes, algunos solo datos en el móvil de los padres. Otros alumnos viven en casas aisladas en el campo sin conexión a internet”.*
- “Algunas familias no disponen de internet, solo pueden utilizar los datos del teléfono móvil”.*
- “Existe una deficitaria conexión a internet en la zona. Escasos recursos por parte de las familias”.*
- “Aunque en las familias se avanza en este sentido, no se termina de integrar en la vida cotidiana del alumnado”.*
- “Internet rural, muy malo. Falta de recursos TIC por no proporcionarlos la Junta de Andalucía”.*
- “Las familias no disponen de medios digitales en sus domicilios en un 90%. Funcionan con datos de teléfonos y en numerosas ocasiones insuficientes”.*
- “Falta de ordenadores o tablets para poder prestar al alumnado para realizar sus actividades”.*
- “No hay medios necesarios ni para el profesorado ni para prestar al alumnado. El profesorado del centro pone sus medios personales a disposición de la enseñanza”.*
- “Las familias no tienen conocimientos digitales. El alumnado no dispone de los mejores medios”.*
- “En el centro no contamos con dispositivos electrónicos para atender a las familias. La Junta de Andalucía nos iba a dotar de recursos tecnológicos para este curso escolar y todavía no han llegado. El centro cuenta con familias que viven en aldeas cercanas que no tienen recursos tecnológicos por lo que, existe brecha digital”.*
- “Algunas zonas cercanas al centro carecen de infraestructuras que posibilite por ejemplo a las familias la conexión a internet”*
- “En algunas sedes no hay cobertura internet. El desarrollo económico de algunos padres hace que su utilización sea casi imposible. El personal del centro carece de material informático actualizado para realizar sus labores”.*
- “Hay analfabetismo digital en algunas zonas, poco interés en la digitalización, escasos recursos”.*
- “Muchos inmigrantes con pocos recursos económicos. Otras tantas familias desfasadas en los temas tecnológicos, y un pequeño grupo de familias que no se preocupan por la educación de sus hijos/as”.*
- “Necesitamos mas medios tecnológicos para prestar al alumnado. Población con escasos medios, recursos y formación en este ámbito”.*
- “Falta de conectividad a internet y de ordenadores para el alumnado y el profesorado”.*