

6.7. Las infraestructuras

6.7.1. Introducción.

La Ley Orgánica 8/1985, de 3 de julio, reguladora del Derecho a la Educación, establece, en su artículo 14, que todos los centros docentes, independientemente de su titularidad, deberán reunir unos requisitos mínimos referidos a titulación académica del profesorado, relación numérica alumno-profesor, instalaciones docentes y deportivas, y número de puestos escolares, para impartir enseñanzas con garantía de calidad.

Este mandato ha sido objeto de desarrollo reglamentario por distintas normas, encontrándose vigente en la actualidad el Real Decreto 132/2010, de 12 de febrero, por el que se establecen los requisitos mínimos que han de cumplir todos los centros educativos que impartan las enseñanzas del segundo ciclo de la educación infantil, la educación primaria y la educación secundaria.

La disposición adicional tercera de la mencionada norma exceptúa del cumplimiento de determinados requisitos para los «centros que atiendan a poblaciones de especiales características sociodemográficas», concepto donde encajan los colegios públicos rurales. En tales casos, los colegios que ofrecen el segundo ciclo de la educación infantil no tienen que contar con un mínimo de tres unidades ni tampoco, cuando imparten educación primaria, deberán contar, como mínimo, con una unidad por cada curso, como acontece para el resto de centros docentes.

Esa especial regulación atendiendo a las peculiares características de los colegios que atienden a poblaciones de especiales características sociodemográficas se extiende también a los requisitos relativos a instalaciones y condiciones materiales. En este sentido, la disposición adicional mencionada obliga a las Administraciones educativas competentes a adecuar los requisitos señalados a las especiales características y dimensiones de estos centros.

Sin embargo esta adaptación y adecuación a los espacios e instalaciones donde se ubican los colegios públicos rurales, hasta la fecha, no se ha desarrollado en el caso de la comunidad autónoma de Andalucía. Ello determina la existencia de una ingente diversidad de instalaciones donde se ubican los colegios públicos rurales en todo el territorio andaluz, y en las que no todas ellas reúnen las condiciones mínimas que serían exigibles para proporcionar una educación de calidad como resulta legalmente exigible.

Hemos de tener en cuenta que son muchas las voces que proclaman que una buena infraestructura escolar, con espacios renovados, posibilita que niños y jóvenes que viven en sitios remotos puedan estudiar y, además, tiende a mejorar la asistencia e interés de los estudiantes y maestros por el aprendizaje.

En este contexto, el propósito de esta parte del estudio es analizar y valorar las instalaciones donde se ubican los colegios públicos rurales de Andalucía y verificar si estas reúnen las condiciones necesarias para prestar una atención de calidad al alumnado. Asimismo, se analizan las infraestructuras de las Tecnologías de la Información y

Comunicación (TIC), su implantación y sus necesidades.

En la primera parte de este análisis hemos solicitado en el cuestionario que se concretara, a criterio de las personas encargadas de su cumplimentación, el estado de conservación de los siguientes elementos: acondicionamiento frío y calor, habitabilidad del edificio, ventilación, iluminación natural, dimensiones, mobiliario general, limpieza, y servicios higiénicos generales. Para responder a estos aspectos, se han establecido cinco opciones en cada una de las magnitudes señaladas: excelente, bueno, regular, malo, o no sabe/ no contesta. También nos interesamos por la existencia de instalaciones recreativas, deportivas y culturales. Y, por supuesto, analizamos la posible existencia de barreras arquitectónicas.

Como se realiza a lo largo de todo el trabajo, y con el objeto de profundizar en esta materia se ofrecen datos comparativos de los resultados en atención a la provincia donde se ubican las distintas sedes de los CPR así como atendiendo a sus dimensiones en función del número de alumnos que escolariza.

Por lo que respecta a las infraestructuras en materia de TIC, hemos pretendido conocer los centros que disponen de ellas y, en su caso, determinar las herramientas ofrecidas en cada uno de los colegios así como aquellas otras que serían óptimas para una atención de calidad. A tal efecto elaboramos una amplia lista para que las personas encargadas de rellenar el cuestionario concreten el número de unidades disponibles y especifiquen, en su caso, las que serían óptimas en función de sus necesidades.

La utilización de software didácticos es el último de los aspectos recogidos en este epígrafe. Hemos analizado asimismo la posible existencia de una brecha digital en la zona rural donde se ubica el colegio y cómo afecta este fenómeno al alumnado y a su proceso de aprendizaje.

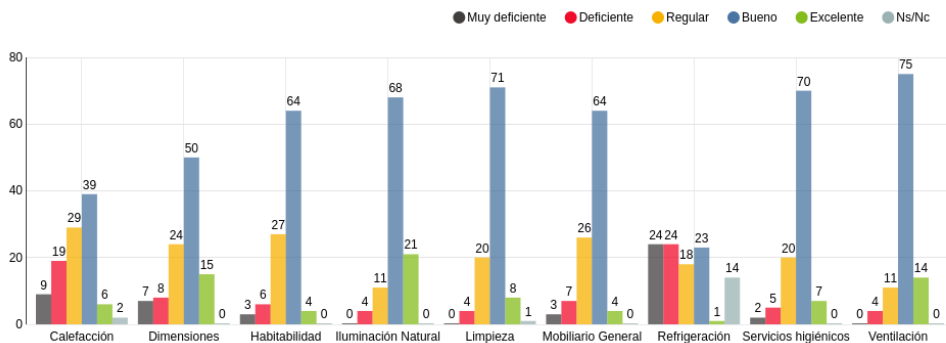
Como se ha venido poniendo de manifiesto a lo largo de este trabajo, los CPR pueden disponer de varias sedes sin que exista un criterio organizativo claro y planificado en cuanto al número que disponen cada uno de estos recursos educativos. A lo que hay que añadir que se trata de una variable que se suele modificar en cada curso escolar. Hablamos de más de 300 sedes repartidas a lo largo de toda la geografía andaluza cuyo abordaje en materia de infraestructura alcanza una complejidad que trasciende del objetivo de este Informe.

Por las razones señaladas, hemos procurado hacer un primer estudio sobre el estado de las infraestructuras donde se ubican las sedes principales de los CPR y, posteriormente, realizar otro análisis global sobre la situación del resto de las sedes en aquellos colegios que disponen de algunas de ellas.

6.7.2. Estado de conservación del inmueble donde se ubica la sede principal

Se comienza el abordaje relativo a la conservación del inmueble donde se ubica la sede principal del colegio público rural con una valoración general de todos los parámetros que han sido objeto de análisis para posteriormente realizar un estudio pormenorizado de cada uno de ellos.

Gráfico 229: Estado de conservación del inmueble de la sede principal del CPR



Fuente: Elaboración propia a partir de los datos obtenidos en el cuestionario

En general, se observa que el estado del inmueble es “bueno” para la mayoría de colegios, salvo en la refrigeración del colegio, donde la mitad de los centros consideran que el estado es deficiente o muy deficiente. En todo caso, son pocas las respuestas que indican que el estado de las instalaciones es “excelente”.

Analizando cada una de las magnitudes, comprobamos cómo los sistemas de refrigeración gozan de pésima valoración. Más del 75% de los CPR argumentan que el estado de la refrigeración es muy deficiente, deficiente o regular.

Tabla 38: Valoración de la sede principal del CPR sobre los sistemas de refrigeración

Estado	Frecuencia	Porcentaje
Muy deficiente	24	23.077%
Deficiente	24	23.077%
Regular	18	17.308%
Bueno	23	22.115%
Excelente	1	0.962%
Ns/Nc	14	13.462%

Fuente: Elaboración propia a partir de los datos obtenidos en el cuestionario

Sistemas de calefacción.

En cuanto a los sistemas de calefacción, aunque gozan de una mayor valoración que la refrigeración, sin embargo, no puede deducirse que se encuentren en buenas condiciones. Así, más del 50% de los CPR valoran dichos sistemas como muy deficientes, deficientes o regular.

Tabla 39: Valoración de la sede principal del CPR sobre los sistemas de calefacción

Estado	Frecuencia	Porcentaje
Muy deficiente	9	8.654%
Deficiente	19	18.269%
Regular	29	27.885%
Bueno	39	37.500%
Excelente	6	5.769%
Ns/Nc	2	1.923%

Fuente: Elaboración propia a partir de los datos obtenidos en el cuestionario

Habitabilidad del edificio.

En cuanto a la habitabilidad de los edificios donde se ubican las sedes principales, el mayor porcentaje de las respuestas señalan que es bueno o regular.

Tabla 40: Valoración de la sede principal del CPR sobre la habitabilidad del edificio

Estado	Frecuencia	Porcentaje
Muy deficiente	3	2.885%
Deficiente	6	5.769%
Regular	27	25.962%
Bueno	64	61.538%
Excelente	4	3.846%

Fuente: Elaboración propia a partir de los datos obtenidos en el cuestionario

Ventilación.

Por lo que respecta a la ventilación, las magnitudes mejoran sensiblemente ya que 75 colegios la califican como buena y 14 como excelente.

Tabla 41: Valoración de la sede principal del CPR sobre la ventilación

Estado	Frecuencia	Porcentaje
Deficiente	4	3.846%
Regular	11	10.577%
Bueno	75	72.115%
Excelente	14	13.462%

Fuente: Elaboración propia a partir de los datos obtenidos en el cuestionario

Iluminación natural.

También por lo que respecta a la iluminación natural las respuestas han sido positivas: más del 85% se inclinan por considerar que aquella es buena o excelente.

Tabla 42: Valoración de la sede principal del CPR sobre la iluminación natural

Estado	Frecuencia	Porcentaje
Deficiente	4	3.846%
Regular	11	10.577%
Bueno	68	65.385%
Excelente	21	20.192%

Fuente: Elaboración propia a partir de los datos obtenidos en el cuestionario

Dimensiones.

En cuanto a las dimensiones, un elevado porcentaje de las respuestas han señalado los parámetros bueno y excelente (65%).

Tabla 43: Valoración de la sede principal del CPR sobre las dimensiones del centro

Estado	Frecuencia	Porcentaje
Muy deficiente	7	6.731%
Deficiente	8	7.692%
Regular	24	23.077%
Bueno	50	48.077%
Excelente	15	14.423%

Fuente: Elaboración propia a partir de los datos obtenidos en el cuestionario

Mobiliario general.

También el 65% de las personas encuestadas no han dudado en señalar que el mobiliario existente en las sedes principales de los CPR es bueno o excelente.

Tabla 44: Valoración de la sede principal del CPR sobre el mobiliario general

Estado	Frecuencia	Porcentaje
Muy deficiente	3	2.885%
Deficiente	7	6.731%
Regular	26	25.000%
Bueno	64	61.538%
Excelente	4	3.846%

Fuente: Elaboración propia a partir de los datos obtenidos en el cuestionario

Limpieza.

El mayor porcentaje se inclina por indicar que el estado de la limpieza de la sede principal es “bueno”

Tabla 45: Valoración del CPR sobre la limpieza

Estado	Frecuencia	Porcentaje
Deficiente	4	3.846%
Regular	20	19.231%
Bueno	71	68.269%
Excelente	8	7.692%
Ns/Nc	1	0.962%

Fuente: Elaboración propia a partir de los datos obtenidos en el cuestionario

Servicios higiénicos generales.

En cuanto a los servicios higiénicos generales, la respuesta mayoritaria señala que su estado es bueno (67%), si bien casi un 20% ha señalado que regular.

Tabla 46: Valoración de la sede principal del CPR sobre los servicios higiénicos generales

Estado	Frecuencia	Porcentaje
Muy deficiente	2	1.923%
Deficiente	5	4.808%
Regular	20	19.231%
Bueno	70	67.308%
Excelente	7	6.731%

Fuente: Elaboración propia a partir de los datos obtenidos en el cuestionario

Tabla 47: Puntuación media del estado de conservación de los servicios higiénicos del inmueble en el CPR agrupado por provincias

Parámetro	Almería	Cádiz	Córdoba	Granada	Huelva	Jaén	Málaga	Sevilla
Refrigeración	5.85	5.71	5.75	4.58	3.71	4.67	4.73	8.00
Calefacción	6.00	5.14	6.20	6.33	6.75	6.77	6.17	8.00
Habitabilidad	6.40	6.00	7.80	7.16	7.75	7.08	7.83	8.00
Ventilación	7.60	7.43	8.40	7.89	8.00	7.69	8.33	8.00
Iluminación Natural	8.00	7.14	8.80	8.05	8.25	7.69	8.17	8.00
Dimensiones	6.13	4.86	7.80	7.32	8.00	7.54	7.33	8.00
Mobiliario General	7.33	6.00	7.80	7.32	6.75	6.00	7.83	8.00
Limpieza	7.60	6.86	7.80	7.68	7.75	7.23	8.00	8.00
Servicios higiénicos	7.60	6.57	7.40	7.63	7.75	6.77	7.83	6.00

Fuente: Elaboración propia a partir de los datos obtenidos en el cuestionario

Observación: Con el fin de realizar una mejor interpretación de los datos de la encuesta, hemos asignado un valor numérico a los diferentes tipos de respuesta:

- Excelente: 10
- Bueno: 8
- Regular: 6
- Deficiente: 4
- Muy deficiente: 2
- Ns/Nc: no califica

La tabla anterior permite dibujar un panorama ciertamente diverso

y heterogéneo de la situación de los inmuebles de los CPR en las distintas provincias, a excepción de Sevilla pues recordemos que solo dispone de un colegio. Y confirma que los peores resultados sobre el estado de conservación se refiere a los sistemas de refrigeración.

Hemos querido conocer **la existencia de barreras arquitectónicas en el centro**. Predominan los problemas de aquellos recursos en los que se cuenta con proyecto para la eliminación de barreras arquitectónicas que, además, no han sido corregidas.

Tabla 48: Sedes principales del CPR por tipos de barreras arquitectónicas

Pregunta	Sí	No
No se cuenta con proyecto para la eliminación de las barreras	30	74
Algún miembro del alumnado se ha visto particularmente dificultado	16	88
Algún miembro del personal se ha visto particularmente dificultado	12	92
Han existido barreras pero fueron corregidas	5	99
Existen proyectos para la eliminación de barreras	4	100
Existe ascensor aunque no funciona por falta de mantenimiento	3	101

Fuente: Elaboración propia a partir de los datos obtenidos en el cuestionario

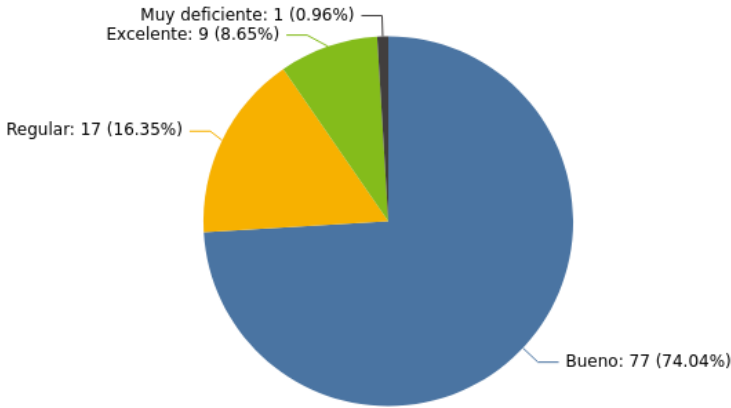
Tabla 49: Tipos de barreras arquitectónicas en sede principal CPR clasificados por provincias

Provincia	Algún miembro del alumnado se ha visto particularmente dificultado	Algún miembro del personal se ha visto particularmente dificultado	No se cuenta con proyecto para la eliminación de las barreras	Existen proyectos para la eliminación de barreras	Han existido barreras pero fueron corregidas	Existe ascensor aunque no funciona por falta de mantenimiento
Jaén	4	4	4	0	1	0
Córdoba	3	2	2	0	0	0
Granada	3	2	11	1	3	1
Málaga	3	1	3	2	0	0
Cádiz	1	1	2	0	0	0
Huelva	0	1	3	0	0	1
Sevilla	0	0	0	0	0	0
Almería	0	0	4	0	0	0

Fuente: Elaboración propia a partir de los datos obtenidos en el cuestionario

Seguidamente hemos preguntado por la valoración del material didáctico para el alumnado.

Gráfico 230: Valoración del CPR sobre el material didáctico disponible para el alumnado

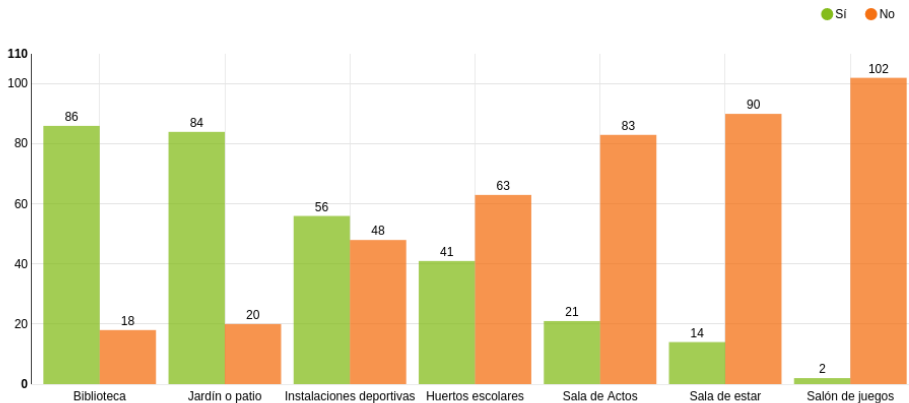


Fuente: Elaboración propia a partir de los datos obtenidos en el cuestionario

Nueve de cada diez centros consideran que el material didáctico es bueno o excelente mientras que solo uno lo considera muy deficiente (CPR LOS CASTAÑOS).

El cuestionario aborda la existencia de instalaciones recreativas, deportivas y culturales.

Gráfico 231: Sobre la existencia de instalaciones recreativas, deportivas y culturales



Fuente: Elaboración propia a partir de los datos obtenidos en el cuestionario

Aproximadamente ocho de cada diez colegios disponen de biblioteca y jardín o patio mientras que casi la mitad no disponen de instalaciones deportivas y del resto de instalaciones hay más centros que no las poseen que sí, en particular solo dos CPR tienen salón de juegos.

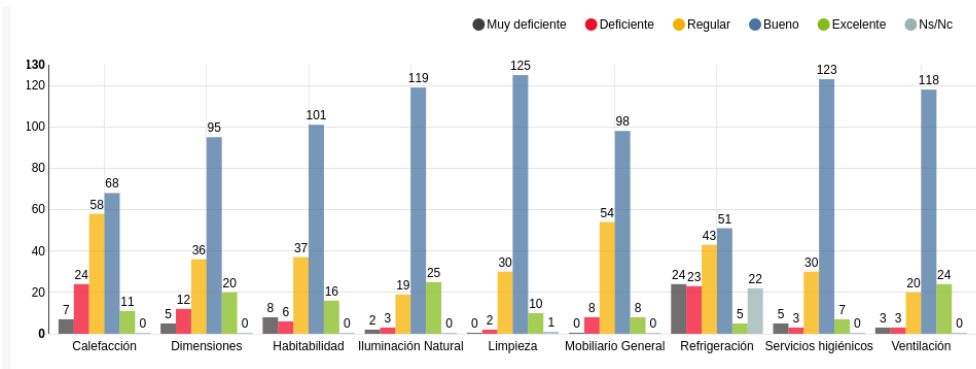
Se observa que la proporción de sedes que tienen otras instalaciones es muy baja, el máximo se alcanza en el caso del jardín/

patio, donde hay una sede con jardín/patio por cada tres sedes.

6.7.3. Infraestructuras sedes auxiliares

Como se ha indicado, el CPR, junto a su sede principal, suele disponer de otras sedes auxiliares. Los siguientes gráficos ofrecen las respuestas otorgadas a estos otros recursos auxiliares.

Gráfico 232: Estado de conservación del inmueble en las sedes auxiliares



Fuente: Elaboración propia a partir de los datos obtenidos en el cuestionario

Se observa que el estado de conservación del inmueble en las sedes auxiliares es en general bueno, para los casos de la

calefacción y la refrigeración la proporción de sedes anexas con buen estado es baja respecto al resto de categorías.

Tabla 50: Porcentajes de respuestas por parámetros del estado de conservación del inmueble en las sedes auxiliares

Parámetros	Excelente	Bueno	Regular	Deficiente	Muy deficiente	Ns/Nc
Refrigeración	3.0%	30.4%	25.6%	13.7%	14.3%	13.1%
Calefacción	6.5%	40.5%	34.5%	14.3%	4.2%	0.0%
Habitabilidad	9.5%	60.1%	22.0%	3.6%	4.8%	0.0%
Ventilación	14.3%	70.2%	11.9%	1.8%	1.8%	0.0%
Iluminación Natural	14.9%	70.8%	11.3%	1.8%	1.2%	0.0%
Dimensiones	11.9%	56.5%	21.4%	7.1%	3.0%	0.0%
Mobiliario General	4.8%	58.3%	32.1%	4.8%	0.0%	0.0%
Limpieza	6.0%	74.4%	17.9%	1.2%	0.0%	0.6%
Servicios higiénicos	4.2%	73.2%	17.9%	1.8%	3.0%	0.0%

Fuente: Elaboración propia a partir de los datos obtenidos en el cuestionario

La tabla siguiente permite deducir que las sedes con una mejor valoración en materia de refrigeración se encuentran en la provincia de Almería y, en sentido contrario, se encuentran los inmuebles ubicados en Huelva. Para el caso de la

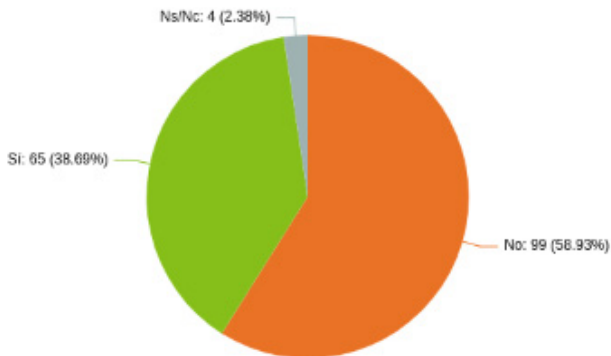
calefacción, los mejores resultados están en Sevilla donde, recordemos, existe un solo CPR, y la menor puntuación corresponde a las sedes auxiliares ubicadas en la provincia de Huelva nuevamente.

Tabla 51: Porcentajes de respuestas por parámetros del estado de conservación del inmueble en las sedes auxiliares agrupados por provincias

Pregunta	Almería	Cádiz	Córdoba	Granada	Huelva	Jaén	Málaga	Sevilla
Refrigeración	7.11	6.11	6.89	5.45	4.55	6.17	5.41	5.00
Calefacción	6.95	6.11	7.06	6.76	5.38	6.62	6.67	8.00
Habitabilidad	7.26	6.56	7.88	7.24	7.69	7.23	7.78	7.00
Ventilación	8.00	7.33	8.47	7.64	8.31	7.92	8.00	8.00
Iluminación Natural	7.68	7.33	8.71	7.75	8.31	8.15	8.11	7.00
Dimensiones	6.21	6.22	8.12	7.45	7.54	8.08	7.56	6.00
Mobiliario General	7.26	6.89	7.65	7.45	6.46	7.08	7.33	9.00
Limpieza	8.00	7.44	8.00	7.44	7.85	7.77	8.00	8.00
Servicios higiénicos	7.79	7.33	7.29	7.38	7.54	7.15	8.11	8.00

Fuente: Elaboración propia a partir de los datos obtenidos en el cuestionario

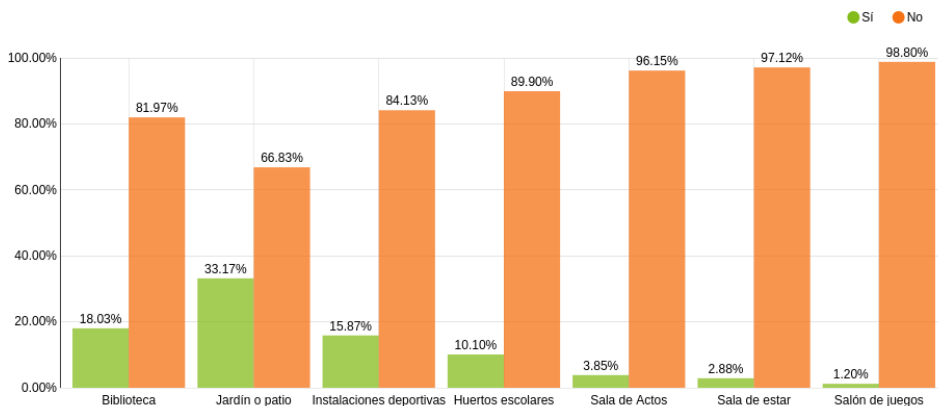
Gráfico 233: Sobre la existencia de barreras arquitectónicas en las sedes auxiliares



Fuente: Elaboración propia a partir de los datos obtenidos en el cuestionario

En la mayoría de sedes auxiliares no hay barreras arquitectónicas. Aproximadamente, en un 39% de ellas existen.

Gráfico 234: Sobre la existencia de instalaciones en las sedes auxiliares



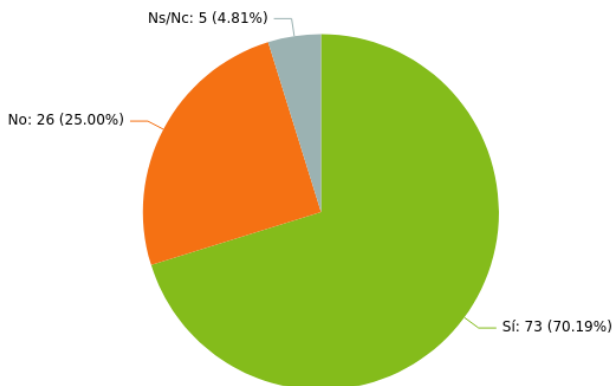
Fuente: Elaboración propia a partir de los datos obtenidos en el cuestionario

Se observa que la proporción de sedes auxiliares que tienen otras instalaciones además de las dedicadas a la impartición de la docencia es muy baja, el máximo se

alcanza en el caso del jardín/patio, donde hay un inmueble con jardín/patio por cada tres sedes.

6.7.4. Infraestructura en materia de Tecnologías de la Información y la Comunicación

Gráfico 235: Sobre la existencia de infraestructuras necesarias para el uso de las Tecnologías de la Información y Comunicación (TIC)



Fuente: Elaboración propia a partir de los datos obtenidos en el cuestionario

El gráfico analizado indica que uno de cada cuatro colegios rurales no dispone de las infraestructuras necesarias para usar las TIC.

La siguiente cuestión que se aborda incide en señalar una serie de elementos técnicos a fin de que se determine por las personas

responsables de los colegios si aquellos ofrecen las prestaciones esperadas, en cuyo caso la respuesta es “prestaciones funcionales” o, si resulta insuficiente, en cuyo caso la respuesta es “prestaciones obsoletas”. En el supuesto de no disponer del elemento indicado la respuesta a señalar es “prestaciones necesarias”.

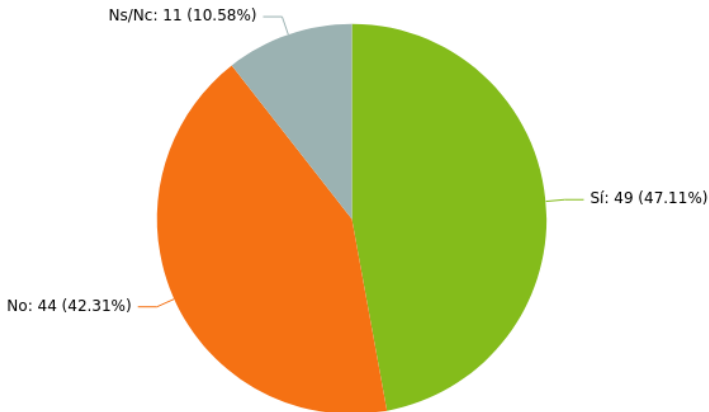
Tabla 52: Sobre las prestaciones que dispone el CPR

Elemento técnico	Prestaciones funcionales	Prestaciones obsoletas	Prestaciones necesarias
Ordenador con pantalla táctil	19	14	47
Ordenador portátil	67	22	8
Pizarra táctil	61	23	15
Proyector LCD	37	19	21
Cámara fotográfica digital	18	16	30
Escáner	60	14	11
Impresora	80	9	9
Teclados adaptados	24	2	26
Ratones adaptados	25	1	27
Tablet PC accionado con dedo	22	4	37
Comunicadores	3	2	32
Comunicadores adaptado PDA	2	3	31
Conmutadores	1	2	26
Puntero de cabeza	4	3	30
Cámara web	25	5	38
Proyecto Sc@ut	0	1	18
Magnificadores de pantalla	0	1	20
Jaws	0	1	19
Línea Braille	1	2	17
Otros	0	1	3

Fuente: Elaboración propia a partir de los datos obtenidos en el cuestionario

La tabla pone de manifiesto el elevado número de prestaciones en materia TIC que precisan los colegios públicos rurales así como aquellas otras que resultan insuficientes.

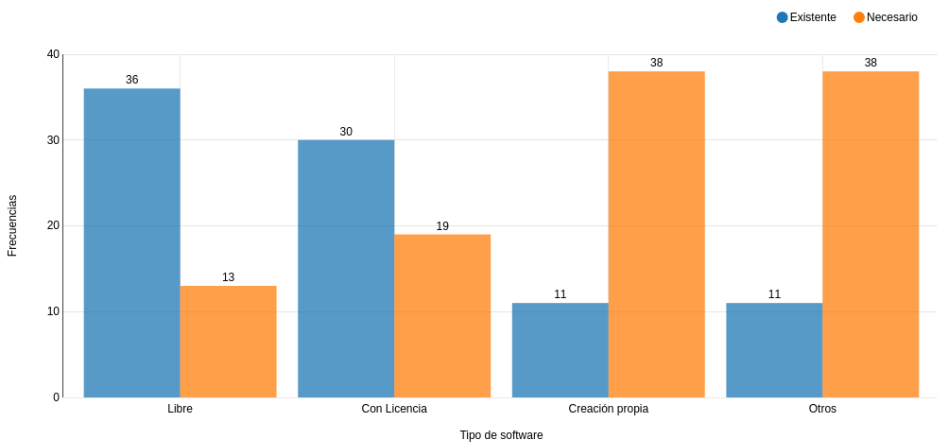
Gráfico 236: Sobre el uso de software didáctico en los CPR



Fuente: Elaboración propia a partir de los datos obtenidos en el cuestionario

Aproximadamente la mitad de los colegios usan software didáctico pese a que casi tres de cada cuatro colegios dispongan de la capacidad de usar las TIC.

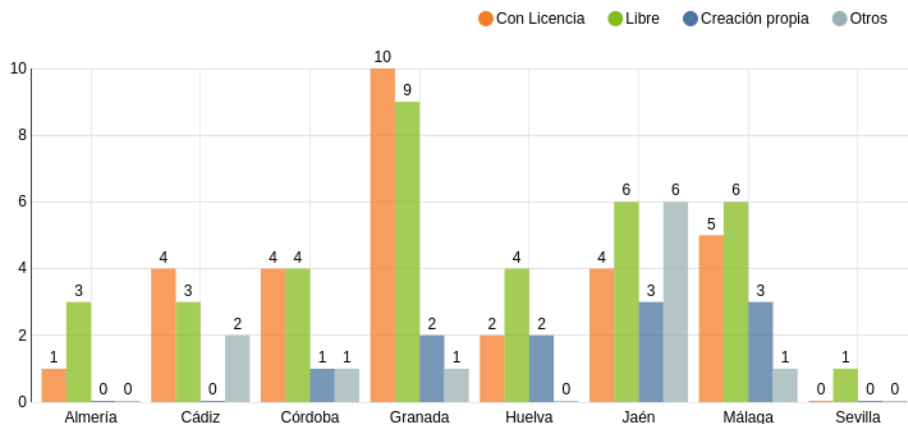
Gráfico 237: Sobre el software didáctico existente y necesario en el CPR



Fuente: Elaboración propia a partir de los datos obtenidos en el cuestionario

Se observa que la proporción de centros con software libre y con licencia es más alta mientras que solo uno de cada cinco colegios posee software de creación propia o de otro tipo.

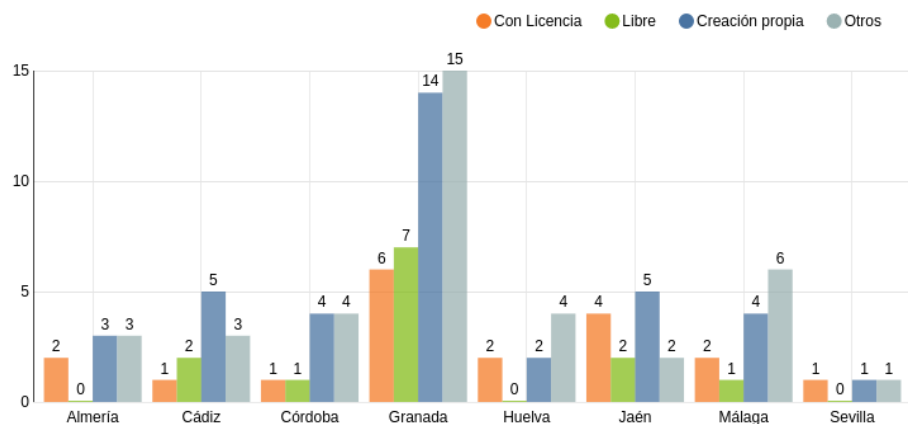
Gráfico 238: Sobre el software didáctico existente en el CPR por provincia



Fuente: Elaboración propia a partir de los datos obtenidos en el cuestionario

Se observa que el tipo de software más habitual es aquel con licencia o libre, cabe destacar Jaén, donde el tipo “otros” es también muy usado.

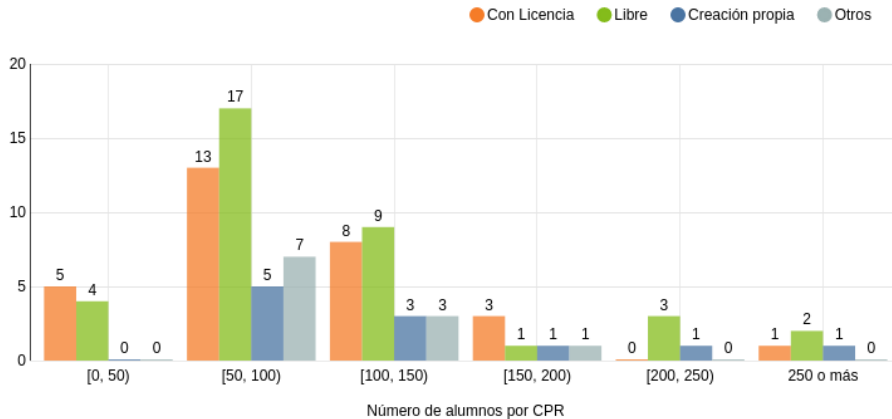
Gráfico 239: Sobre el software didáctico necesario en el CPR por provincia



Fuente: Elaboración propia a partir de los datos obtenidos en el cuestionario

Se observa una gran demanda de software de creación propia y de otro tipo.

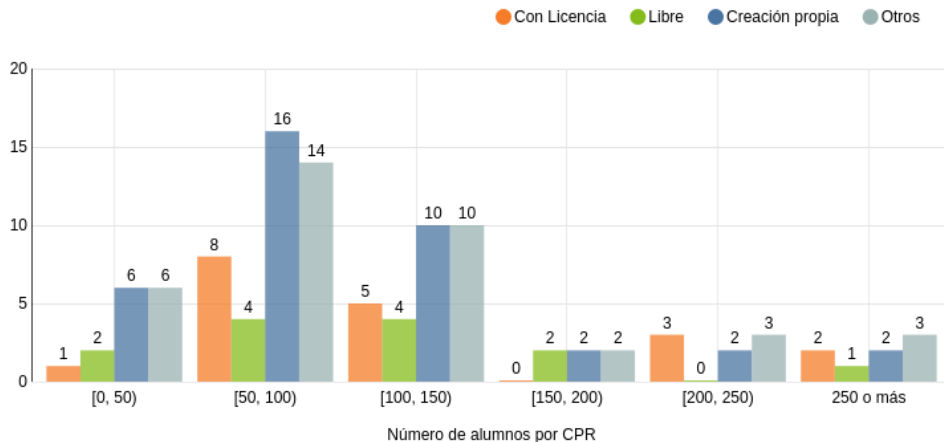
Gráfico 240: Sobre el software didáctico existente en el CPR en función del número de alumnos



Fuente: Elaboración propia a partir de los datos obtenidos en el cuestionario

Los softwares más utilizados son los que tienen licencia y son libres, pero a medida que aumenta el número de alumnos, decrece la proporción del software con licencia.

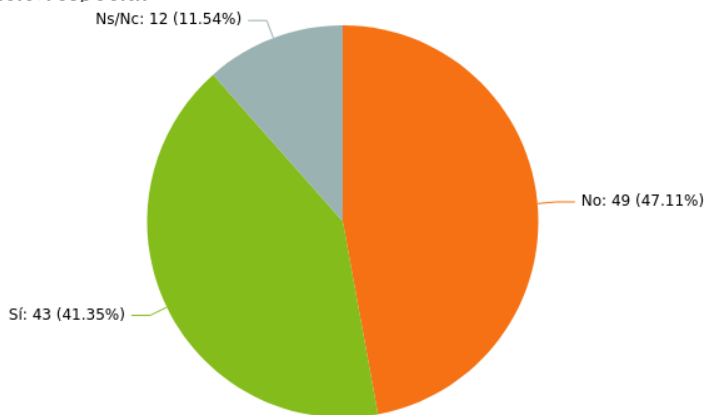
Gráfico 241: Sobre el software didáctico necesario en el CPR en función del número de alumnos



Fuente: Elaboración propia a partir de los datos obtenidos en el cuestionario

Se observa que el tipo de software demandado es de creación propia u otros. Sin embargo, para centros entre 200 y 250 alumnos la proporción de software con licencia es considerable.

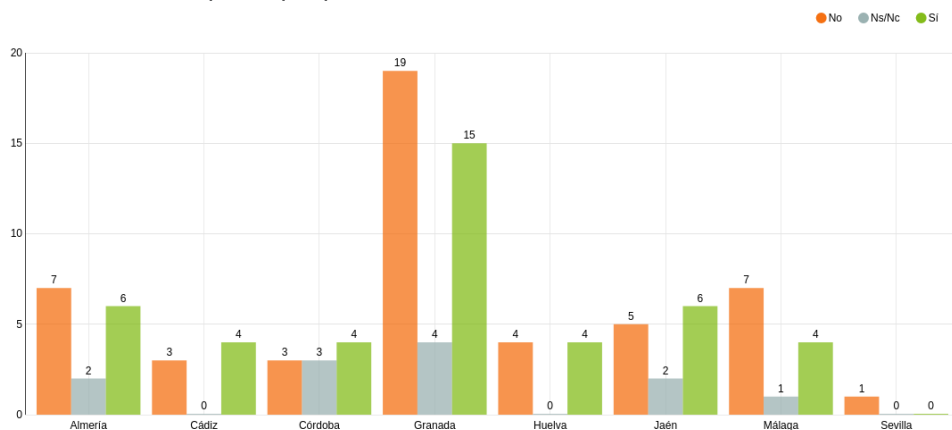
Gráfico 242: Sobre el uso de software específico creado por la Consejería de Educación para la educación especial



Fuente: Elaboración propia a partir de los datos obtenidos en el cuestionario

La mitad de los CPR no utilizan software específico para la educación especial.

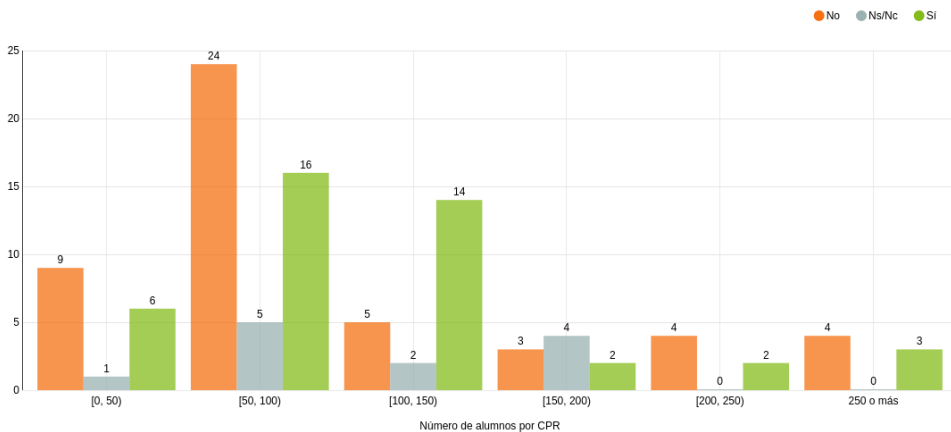
Gráfico 243: Sobre el uso de software específico creado por la Consejería de Educación para la educación especial por provincias



Fuente: Elaboración propia a partir de los datos obtenidos en el cuestionario

Se observa que en Cádiz, Córdoba y Jaén hay más centros que usan software específico que no y en Huelva la proporción es la misma.

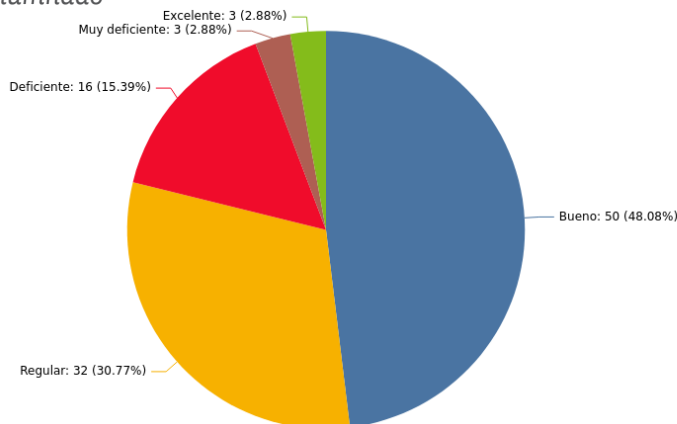
Gráfico 244: Sobre el uso de software específico creado por la Consejería de Educación para la educación especial en función del número de alumnos



Fuente: Elaboración propia a partir de los datos obtenidos en el cuestionario

Salvo en el caso de centros entre 100 y 150 alumnos, en el resto la proporción de centros que usan software didáctico es menor que los que no lo usan.

Gráfico 245: Los aspectos referidos a las TIC disponibles para la debida atención educativa del alumnado



Fuente: Elaboración propia a partir de los datos obtenidos en el cuestionario

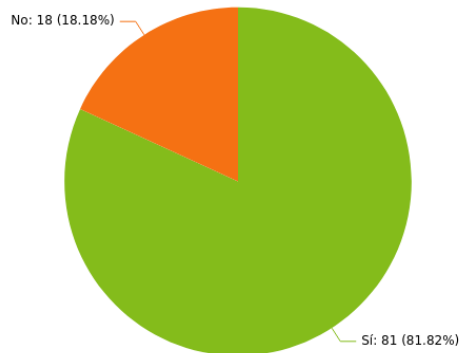
La mitad de los CPR valora positivamente como “buenas” las TIC disponibles para la educación del alumnado, aproximadamente uno de cada cinco centros considera que es “deficiente” o “muy deficiente”.

Los centros que lo valoran como “excelente” son: CPR MONTE HACHO, CPR. NEGRATÍN y CPR TIÑOSA.

Los colegios que lo valoran como “muy deficiente” son: CPR LOS GIRASOLES, CPR SANTA MARÍA DE LA PEÑA y CPR VALLE DEL GUADALFEO

A continuación nos adentramos en analizar la posible existencia de una **brecha digital** en las zonas rurales donde se ubican los colegios y las dificultades que este fenómeno ocasiona en las actividades del centro.

Gráfico 246: Sobre la existencia de la brecha digital en la zona rural



Fuente: Elaboración propia a partir de los datos obtenidos en el cuestionario

Hemos de lamentar el elevado porcentaje de centros que confirman la existencia de una brecha digital. Ocho de cada diez centros rurales considera que este fenómeno existe en la zona rural.

Teniendo en cuenta la importancia y magnitud que la brecha digital representa en las enseñanzas impartidas en zonas rurales, reproducimos seguidamente algunas de las dificultades con las que se encuentra el profesorado, alumnado e incluso las familias para afrontar este importante reto.

No obstante, hemos de dejar constancia que un porcentaje muy elevado de las observaciones realizadas señalan a las dificultades de acceso a internet del alumnado en sus domicilios, bien por dificultades de conexión en la zona donde habitan o bien por escasez de recursos económicos de las familias para contratar servicios de internet. Tampoco han faltado los reproches a la administración educativa por no aportar los instrumentos y medios necesarios que permita al alumnado e incluso al profesorado utilizar las herramientas TIC y beneficiarse de las ventajas que su uso reporta.

Reproducimos a continuación algunas de las opiniones ofrecidas:

“Las conexiones a internet del centro son deficientes. No tenemos pizarras digitales ni ordenadores suficientes para los alumnos: muy pocos y obsoletos. Los alumnos no disponen de ordenadores en casa y con conexiones deficientes, algunos solo datos en el móvil de los padres. Otros alumnos viven en casas aisladas en el campo sin conexión a internet”.

“Algunas familias no disponen de internet, solo pueden utilizar los datos del teléfono móvil”.

“Existe una deficitaria conexión a internet en la zona. Escasos recursos por parte de las familias”.

“Aunque en las familias se avanza en este sentido, no se termina de integrar en la vida cotidiana del alumnado”.

“Internet rural, muy malo. Falta de recursos TIC por no proporcionarlos la Junta de Andalucía”.

“Las familias no disponen de medios digitales en sus domicilios en un 90%. Funcionan con datos de teléfonos y en numerosas ocasiones insuficientes”.

“Falta de ordenadores o tablets para poder prestar al alumnado para realizar sus actividades”.

“No hay medios necesarios ni para el profesorado ni para prestar al alumnado. El profesorado del centro pone sus medios personales a disposición de la enseñanza”.

“Las familias no tienen conocimientos digitales. El alumnado no dispone de los mejores medios”.

“En el centro no contamos con dispositivos electrónicos para atender a las familias. La Junta de Andalucía nos iba a dotar de recursos tecnológicos para este curso escolar y todavía no han llegado. El centro cuenta con familias que viven en aldeas cercanas que no tienen recursos tecnológicos por lo que, existe brecha digital”.

“Algunas zonas cercanas al centro carecen de infraestructuras que posibilite por ejemplo a las familias la conexión a internet”

“En algunas sedes no hay cobertura internet. El desarrollo económico de algunos padres hace que su utilización sea casi imposible. El personal del centro carece de material informático actualizado para realizar sus labores”.

“Hay analfabetismo digital en algunas zonas, poco interés en la digitalización, escasos recursos”.

“Muchos inmigrantes con pocos recursos económicos. Otras tantas familias desfasadas en los temas tecnológicos, y un pequeño grupo de familias que no se preocupan por la educación de sus hijos/as”.

“Necesitamos mas medios tecnológicos para prestar al alumnado. Población con escasos medios, recursos y formación en este ámbito”.

“Falta de conectividad a internet y de ordenadores para el alumnado y el profesorado”.