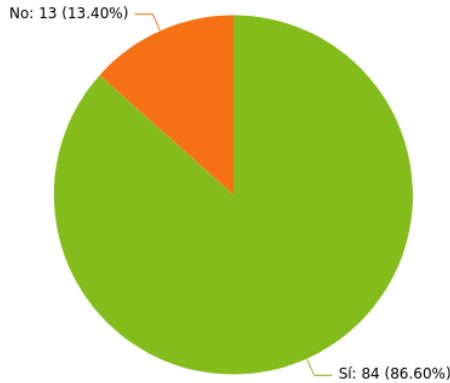


6.4.2. Las familias en los colegios públicos rurales

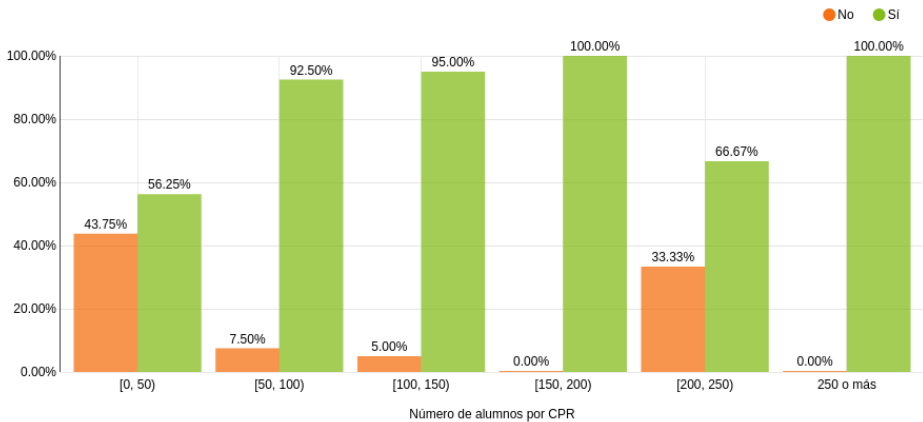
Gráfico 116: Sobre la existencia del AMPA en los centros



Fuente: Elaboración propia a partir de los datos obtenidos en el cuestionario

En la gran mayoría de CPR existe AMPA existe AMPA constituida (13%). (87%), mientras que solo en 13 centros no

Gráfico 117: Porcentaje de centros donde existe el AMPA en función del número de alumnos

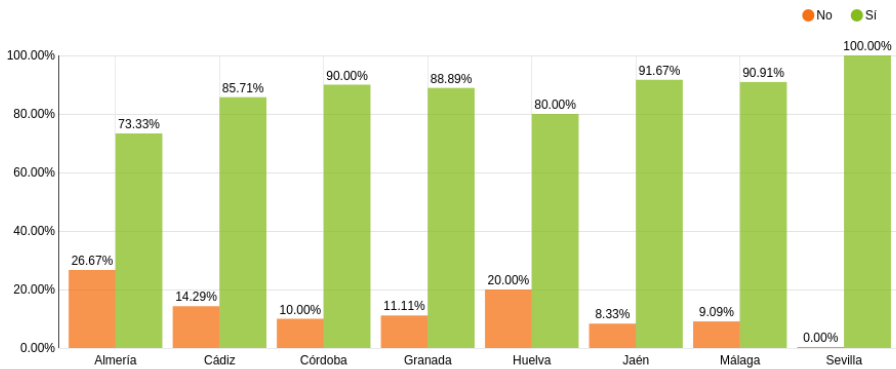


Fuente: Elaboración propia a partir de los datos obtenidos en el cuestionario

Respecto a la existencia de AMPA en el CPR, el gráfico pone de relieve que es más frecuente en aquellos centros que cuentan con un mayor número de alumnado a

excepción de los colegios que escolarizan entre 200 y 250 alumnos donde uno de cada tres colegios no dispone de dicha asociación.

Gráfico 118: Porcentaje de centros donde existe el AMPA agrupados por provincias

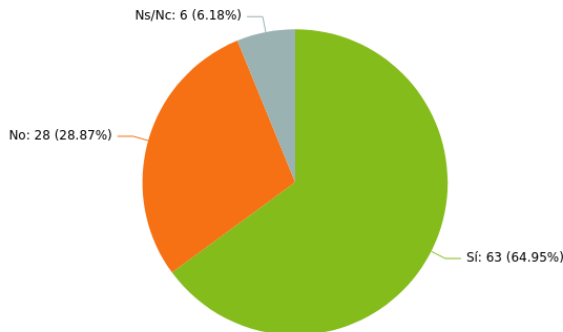


Fuente: Elaboración propia a partir de los datos obtenidos en el cuestionario

Acorde con los datos ya analizados, si atendemos al factor provincial, se advierte que los colegios donde existen

menor número de AMPA se ubican en las provincias de Almería y Huelva.

Gráfico 119: Porcentaje de CPR que aplican un sistema de evaluación de la satisfacción de las familias con el centro

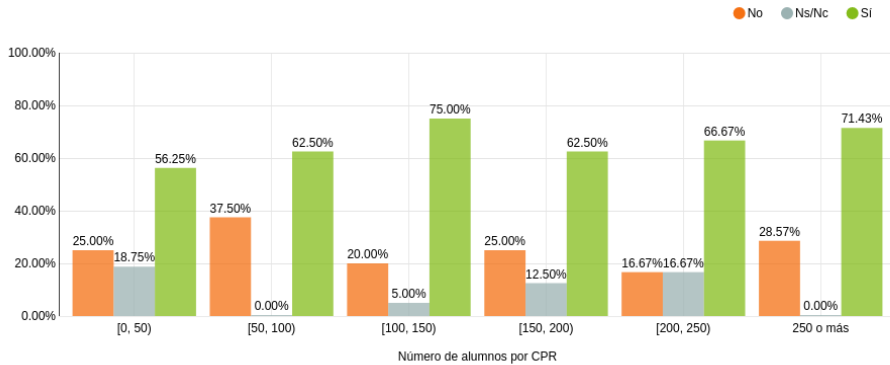


Fuente: Elaboración propia a partir de los datos obtenidos en el cuestionario

La mayoría de colegios (65%) aplica un sistema de evaluación para las familias.

En cambio, alrededor de tres de cada diez colegios no lo realizan.

Gráfico 120: Porcentaje de CPR que aplican un sistema de evaluación de la satisfacción de las familias con el centro en función del número de alumnos

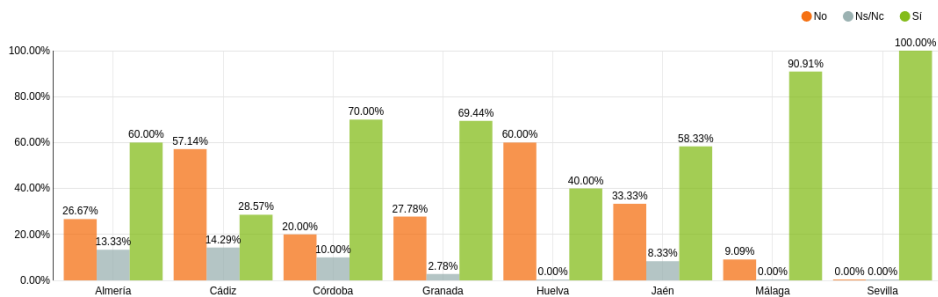


Fuente: Elaboración propia a partir de los datos obtenidos en el cuestionario

El gráfico señala que a medida que los colegios escolarizan a un mayor número de alumnos la proporción de aquellos que cuentan con sistema de evaluación es

mayor. El máximo se alcanza en centros que cuentan 100 y 150 alumnos donde se alcanza el máximo, esto es, tres de cada cuatro disponen de dichos sistemas.

Gráfico 121: Porcentaje de CPR que aplican un sistema de evaluación de la satisfacción de las familias con el centro por provincias

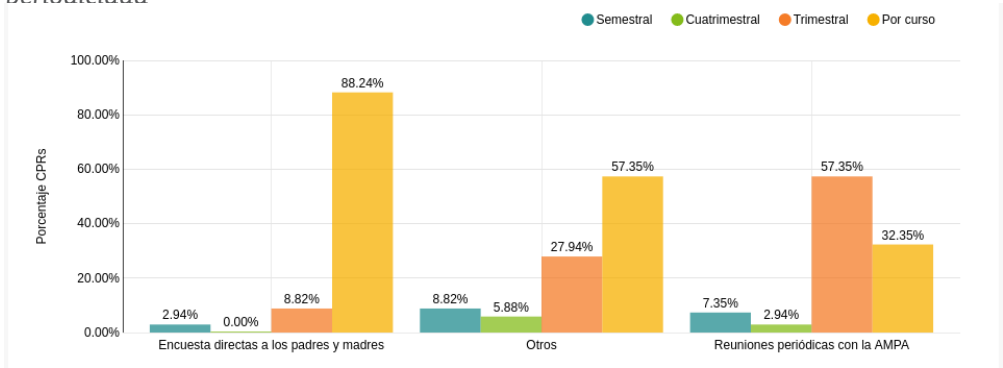


Fuente: Elaboración propia a partir de los datos obtenidos en el cuestionario

En la mayoría de provincias, la proporción de colegios con el sistema de evaluación para las familias es mayor, a excepción de

los colegios ubicados en las provincias de Cádiz y Huelva donde aproximadamente seis de cada diez centros no lo poseen.

Gráfico 122: Porcentaje de CPR que utilizan sistema de evaluación para las familias y su periodicidad

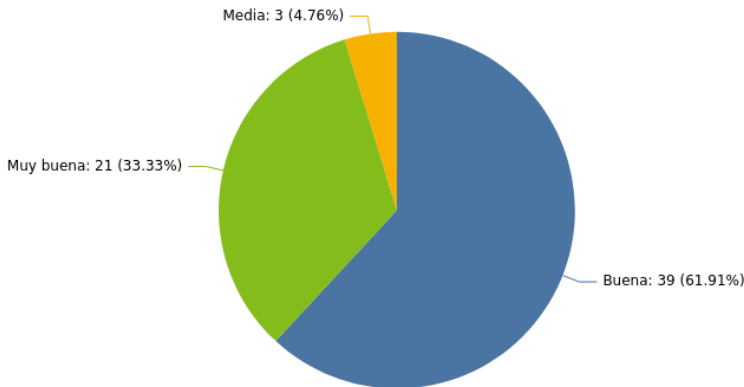


Fuente: Elaboración propia a partir de los datos obtenidos en el cuestionario

Se observa que en el caso de reuniones con el AMPA, la evaluación es trimestral mientras que para el resto es por curso,

en particular cerca de nueve de cada diez colegios que encuestan directamente a las familias lo realizan por curso.

Gráfico 123: Porcentaje de CPR según los resultados de la última encuesta de satisfacción de las familias con el centro

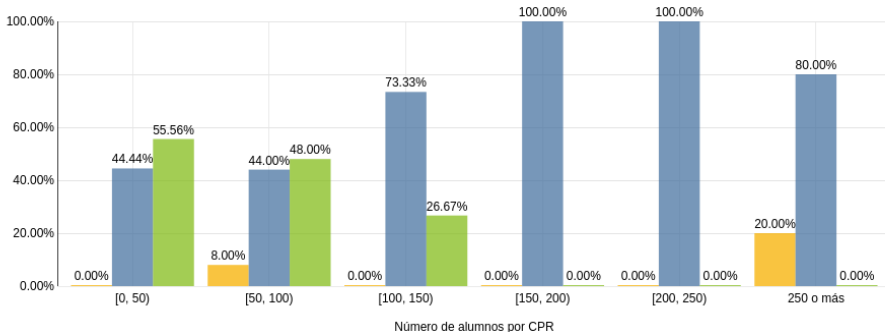


Fuente: Elaboración propia a partir de los datos obtenidos en el cuestionario

Preguntados por los resultados de satisfacción general de las familias en la última evaluación practicada, el gráfico pone de manifiesto el elevado porcentaje de padres y madres que valoran como bueno (casi 62%) o muy bueno (33%) su grado de

satisfacción con el colegio. Únicamente son tres los colegios cuya valoración ha sido media: CPR C.R.I.P.E.R en Algodonales (Cádiz) CPR Sierra Blanca en Beas de Guadix (Granada) y CPR Historiador Padre Tapia en el Viso-Níjar (Almería).

Gráfico 124: Porcentaje de CPR según los resultados de la última encuesta de satisfacción de las familias con el centro en función del número de alumnos

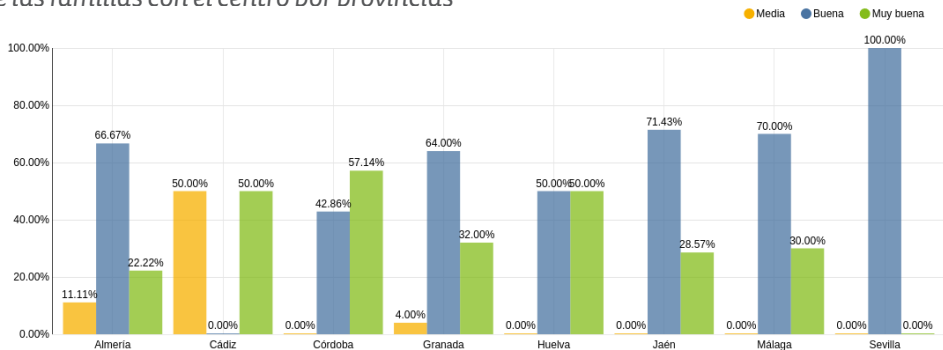


Fuente: Elaboración propia a partir de los datos obtenidos en el cuestionario

Atendiendo al alumnado escolarizado en el colegio, se observa que la valoración "muy buena" disminuye al aumentar el número de alumnos y que solo se valora

el grado de satisfacción de la familia como media para centros que cuentan entre 50 y 100 alumnos o con más de 250.

Gráfico 125: Porcentaje de CPR según los resultados de la última encuesta de satisfacción de las familias con el centro por provincias



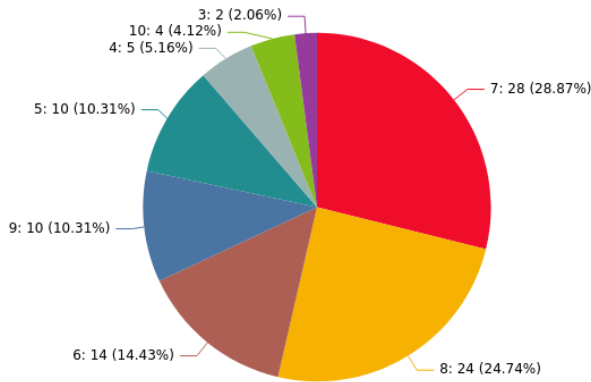
Fuente: Elaboración propia a partir de los datos obtenidos en el cuestionario

En general la valoración de las familias es “buena” o “muy buena”, pero en el caso de la provincia de Cádiz, la mitad de los

centros catalogan el trabajo del centro como media.

6.4.3. Las familias en el proceso educativo del alumnado

Gráfico 126: Sobre la implicación de las familias en el proceso educativo del alumnado



Fuente: Elaboración propia a partir de los datos obtenidos en el cuestionario

La siguiente cuestión que se aborda es conocer la valoración que las personas responsables de los colegios efectúan acerca del grado de implicación de las familias en el proceso educativo de sus hijos. Para tal fin se ha establecido unos parámetros del 0 al 10. El gráfico demuestra que más de la mitad de los centros otorga

una nota de 7 y 8 a las familias mientras que solo uno de cada diez centros valora negativamente (menor que cinco) la implicación. Según estos datos, se concluye que el valor medio de implicación de las familias en el proceso educativo es de 6,99 puntos.