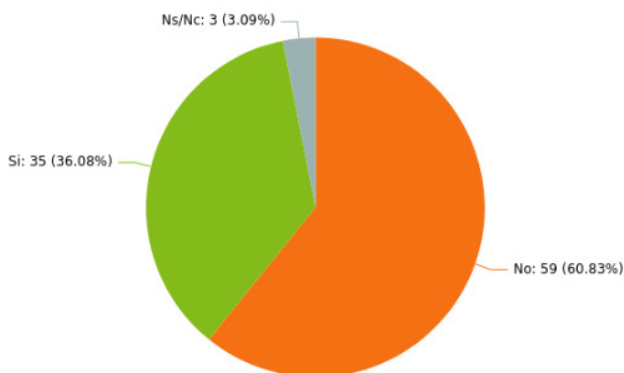


6.2.6. Distribución del alumnado y ratios en los CPR.

Dentro de las características organizativas de estos centros el cuestionario se ha detenido en **los criterios de agrupación del alumnado entre las unidades de cada**

CPR. En concreto se plantea si el número de alumnos y alumnas atendidos en una misma unidad de diferentes cursos de un mismo ciclo o etapa educativa, es decir, 15, es el adecuado para el proceso educativo del alumnado.

Gráfico 28: Porcentaje de CPR según si consideran adecuado para el proceso educativo del alumnado, el número de alumnos y alumnas atendidos en una misma unidad de diferentes cursos de un mismo ciclo o etapa educativa



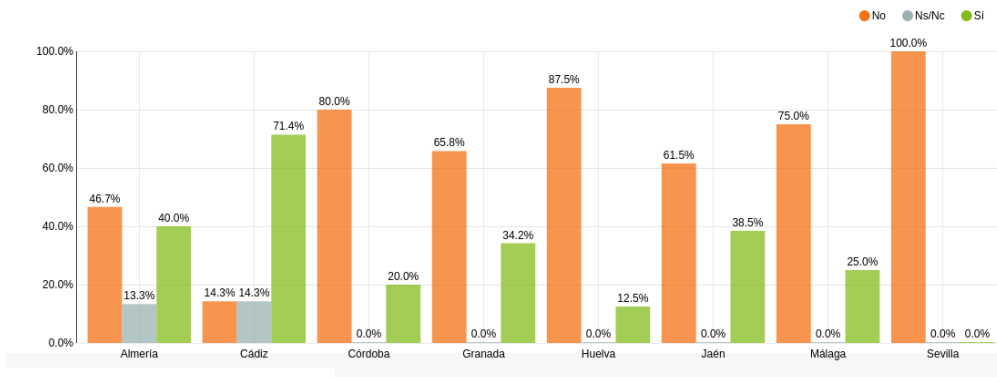
Fuente: Elaboración propia a partir de los datos obtenidos en el cuestionario

En tres de cada cinco colegios no consideran adecuado el número de alumnos y alumnas atendidos en una misma unidad.

Ciertamente se trata de un criterio frecuentemente polémico y que en los

entornos de los CPR se presenta con un sesgo especial. El gráfico siguiente refleja las respuestas recibidas ordenadas por provincias.

Gráfico 29: Porcentaje de CPR según si consideran adecuado para el proceso educativo del alumnado, el número de alumnos y alumnas atendidos en una misma unidad de diferentes cursos de un mismo ciclo o etapa educativa agrupados por provincias

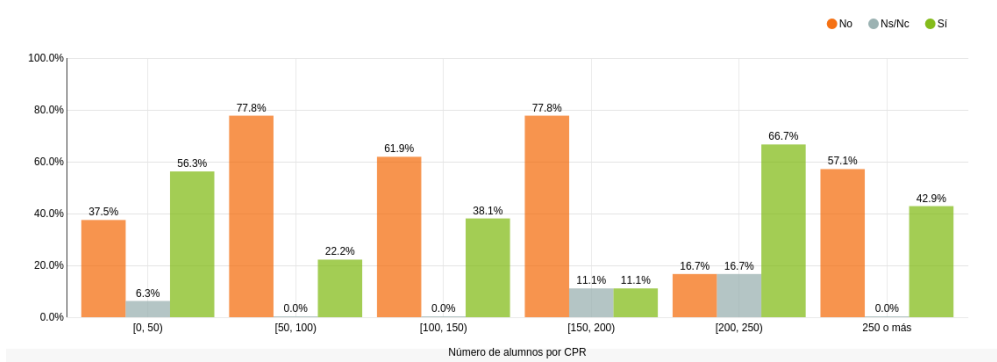


Fuente: Elaboración propia a partir de los datos obtenidos en el cuestionario

En la mayoría de provincias, no se considera adecuado el número de alumnos atendidos en una misma unidad. A excepción de Cádiz, donde siete de cada diez centros lo consideran adecuado.

También se refleja en el siguiente gráfico las respuestas ofrecidas ordenadas según el tamaño del CPR por alumnado.

Gráfico 30: Porcentaje de CPR según si consideran adecuado para el proceso educativo del alumnado, el número de alumnos y alumnas atendidos en una misma unidad de diferentes cursos de un mismo ciclo o etapa educativa en función del número de alumnos

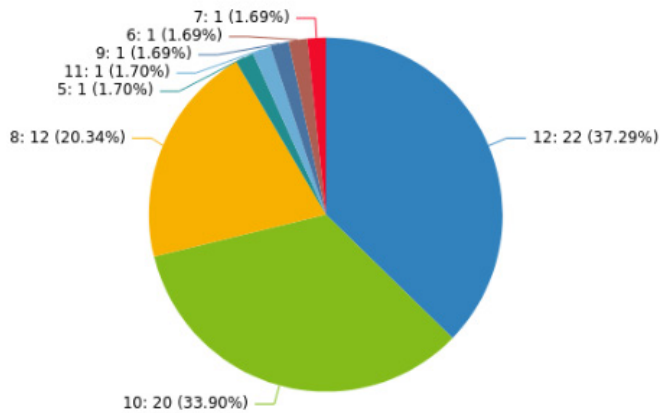


Fuente: Elaboración propia a partir de los datos obtenidos en el cuestionario

Para centros entre 50 y 200 alumnos o con más de 250, la proporción de centros que no considera adecuado el número de alumnos en una misma unidad es mayor.

En el marco de este debate se ofrece recoger el criterio de cada CPR para indicar el número adecuado de alumnos por unidad. El siguiente gráfico recoge las posiciones expresadas, especificando el máximo de alumnos que considera adecuado.

Gráfico 31: Porcentaje de CPR según el número de alumnos máximos que consideran adecuado por unidad de diferentes cursos



Fuente: Elaboración propia a partir de los datos obtenidos en el cuestionario

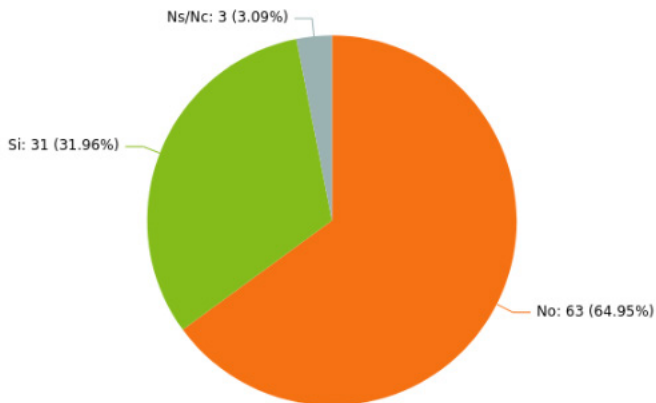
La inmensa mayoría de centros consideran que el número de alumnos por unidad de diferentes cursos debe estar entre 8 y 12 alumnos.

Sobre la misma cuestión el cuestionario se detiene en el número de alumnos y alumnas atendidos en una misma unidad de ciclos o etapas diferentes, es decir, 12, y

si esta cifra es la adecuada para el proceso educativo del alumnado.

Las respuestas se recogen en el gráfico adjunto: en dos de cada tres colegios no consideran adecuado el número de alumnos y alumnas atendidos en una misma unidad. Responden Ns/Nc los siguientes centros: CPR ESTANCIAS, CPR LOS VÉLEZ y CPR SAN MIGUEL.

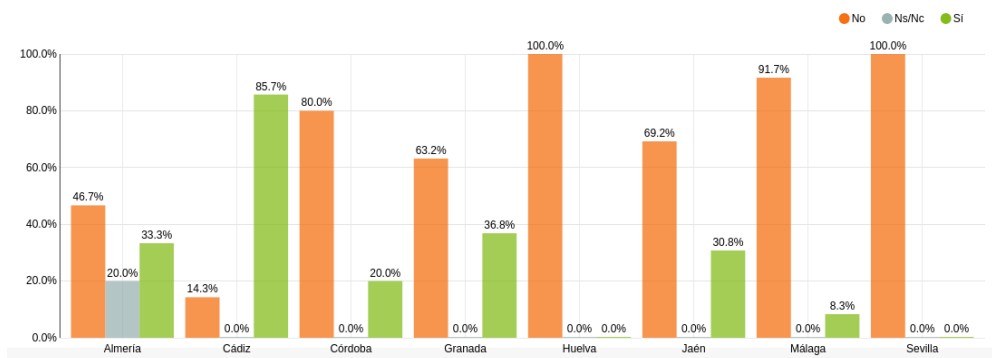
Gráfico 32: Porcentaje de CPR según si consideran adecuado para el proceso educativo del alumnado, el número de alumnos y alumnas atendidos en una misma unidad de ciclos o etapas diferentes



Fuente: Elaboración propia a partir de los datos obtenidos en el cuestionario

Se desglosan las respuestas de los CPR de Cádiz apostando por la adecuación de esa ratio. El resto de provincias se decanta por una opinión contraria.

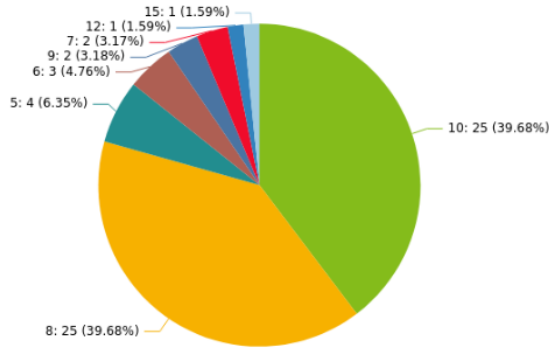
Gráfico 33: Porcentaje de CPR según si consideran adecuado para el proceso educativo del alumnado, el número de alumnos y alumnas atendidos en una misma unidad de ciclos o etapas diferentes agrupados por provincias



Fuente: Elaboración propia a partir de los datos obtenidos en el cuestionario

Para concretar las posturas de los CPR especificar el máximo de alumnos sobre estas ratios el cuestionario solicitaba adecuado.

Gráfico 34: Porcentaje de CPR según el número de alumnos máximos que consideran adecuado por unidad de ciclos o etapas diferentes



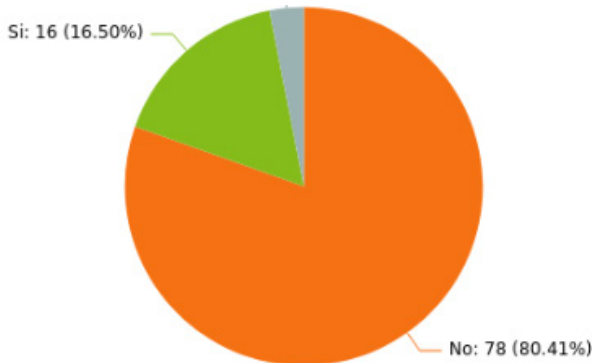
Fuente: Elaboración propia a partir de los datos obtenidos en el cuestionario

La gran mayoría de CPR considera que el número máximo de alumnos debe estar entre 8 y 10 alumnos.

la ratio indicada por la normativa en el proceso de matriculación para las unidades de diferentes cursos de un mismo ciclo o etapas diferentes

Además, se analiza la cuestión tomando en consideración el aumento del 10% sobre

Gráfico 35: Porcentaje de CPR según se considere adecuado que se aplique por parte de la administración el aumento del 10% sobre la ratio indicada por la normativa en el proceso de matriculación para las unidades de diferentes cursos de un mismo ciclo o etapas diferentes



Fuente: Elaboración propia a partir de los datos obtenidos en el cuestionario

Cuatro de cada cinco colegios no están de acuerdo con la medida tomada por la administración respecto de la ampliación de ratio. Los centros que han contestado

Ns/Nc son: CPRADERSA2, CPRESTANCIAS y CPR RAMÓN Y CAJAL. Del mismo modo se señalan los CPR que han respondido como “adecuado” el aumento de ratio.

Tabla 10: CPR que consideran adecuado que se aplique por parte de la administración el aumento del 10% sobre la ratio indicada por la normativa en el proceso de matriculación para las unidades de diferentes cursos de un mismo ciclo o etapas diferentes

Centro	Provincia	Número de alumnos	Adecuado
CPR IZNAJAR SUR	Córdoba	[0, 50)	Si
CPR VALLE DEL GUADIARO	Málaga	[0, 50)	Si
CPR IZNÁJAR NORTE	Córdoba	[0, 50)	Si
CPR FILABRES	Almería	[50, 100)	Si
CPR SENED	Granada	[50, 100)	Si
CPR SAN HILARIO DE POITIERS	Málaga	[50, 100)	Si
CPR NUEVO LUPIÓN	Jaén	[50, 100)	Si
CPR VALLE DE SAN JUAN	Jaén	[50, 100)	Si
CPR ADERAN 3	Huelva	[100, 150)	Si
CPR ZALABÍ	Granada	[100, 150)	Si
CPR EL ALFEIZAR	Granada	[100, 150)	Si
CPR MONTE CHULLO	Granada	[100, 150)	Si
CPR LOS PINARES	Granada	[100, 150)	Si
CPR MARQUESADO	Granada	[150, 200)	Si
CPR CAMPO DE NIJAR NORTE	Almería	250 o más	Si
CPR RUIZ CARVAJAL	Granada	250 o más	Si

Fuente: Elaboración propia a partir de los datos obtenidos en el cuestionario

6.2.7. La residencia del alumnado que acude a los CPR

A lo largo del presente Informe Especial, se suscitan circunstancias estrechamente relacionadas con el territorio y su singular impacto en la vida escolar de la comunidad educativa de cada centro. La residencia

de las familias y del alumnado que acude al CPR es un factor decisivo en el funcionamiento de este recurso educativo, de la que depende la accesibilidad al centro, los trayectos y desplazamientos diarios, los traslados que afectan al personal destinado a cada colegio, etc.