

# Datos Estadísticos

# Datos Estadísticos

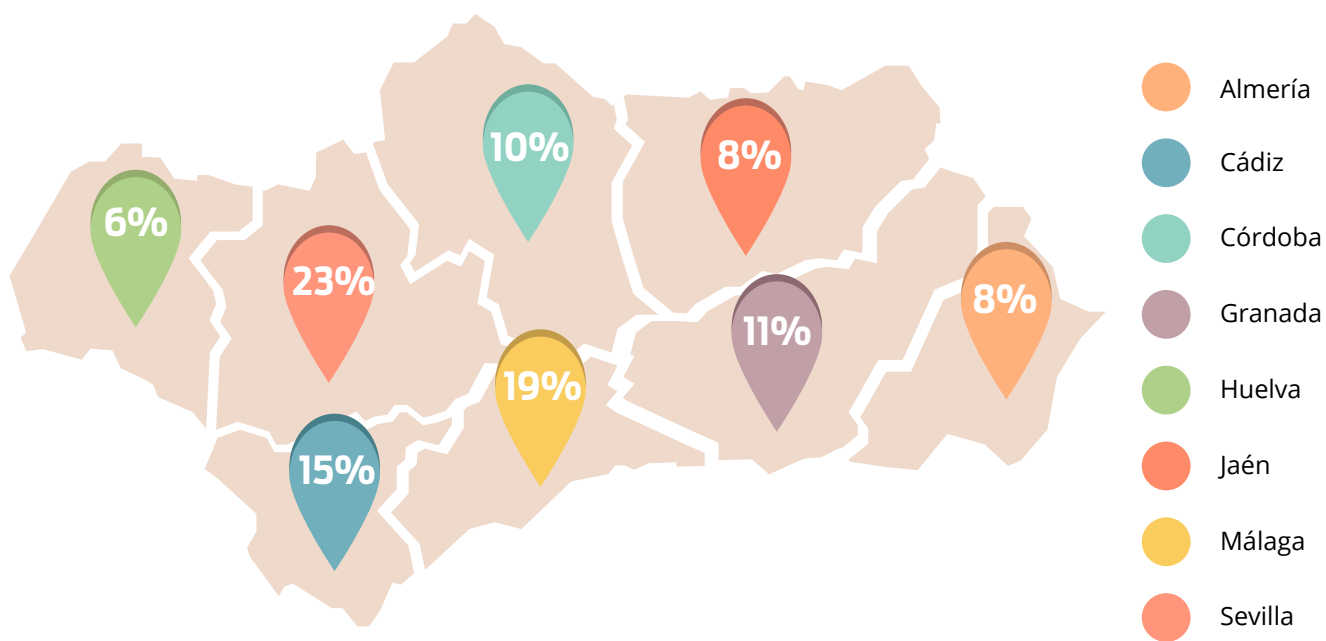
---

**A continuación, exponemos los principales datos de gestión de un año duro y complejo, analizados desde la triple perspectiva:**

- **la ciudadanía** que se ha dirigido a la Institución;
  - **las actuaciones** que hemos llevado a cabo para la defensa y protección de los derechos sociales;
  - **el comentario de los principales datos de los resultados de esta actividad** cuando valoramos nuestro trabajo en defensa de quienes han depositado su confianza en nosotros.
- 

*Concluye el relato con un anexo de datos estadísticos generales y detalle de las actuaciones de este año por provincia y materia. En los gráficos con datos relativos por provincias, éstos aparecen siempre ponderados en función del peso que tiene su población. Entendemos que es más objetivo, pues no supone la misma participación de la provincia si decimos que, por ejemplo, han acudido 1.000 ciudadanos de Málaga -con 1.621.968 habitantes- que 1.000 ciudadanos de Huelva -con 519.229-. Creemos que así los datos reflejan mejor la realidad de nuestra actividad con respecto a la población afectada.*

### Porcentaje del peso de la población en cada provincia



# 1. La Ciudadanía

## 1.1

### Acuden al Defensor 165.000 personas

El importante crecimiento del número de personas que ha acudido al Defensor del Pueblo Andaluz en la defensa de un derecho ha sido el dato cuantitativo más significativo de un año marcado por un leve alivio de los datos macroeconómicos, que no ve su reflejo en la mejora de las condiciones de vida de la ciudadanía, tan sumamente deterioradas en estos últimos años.

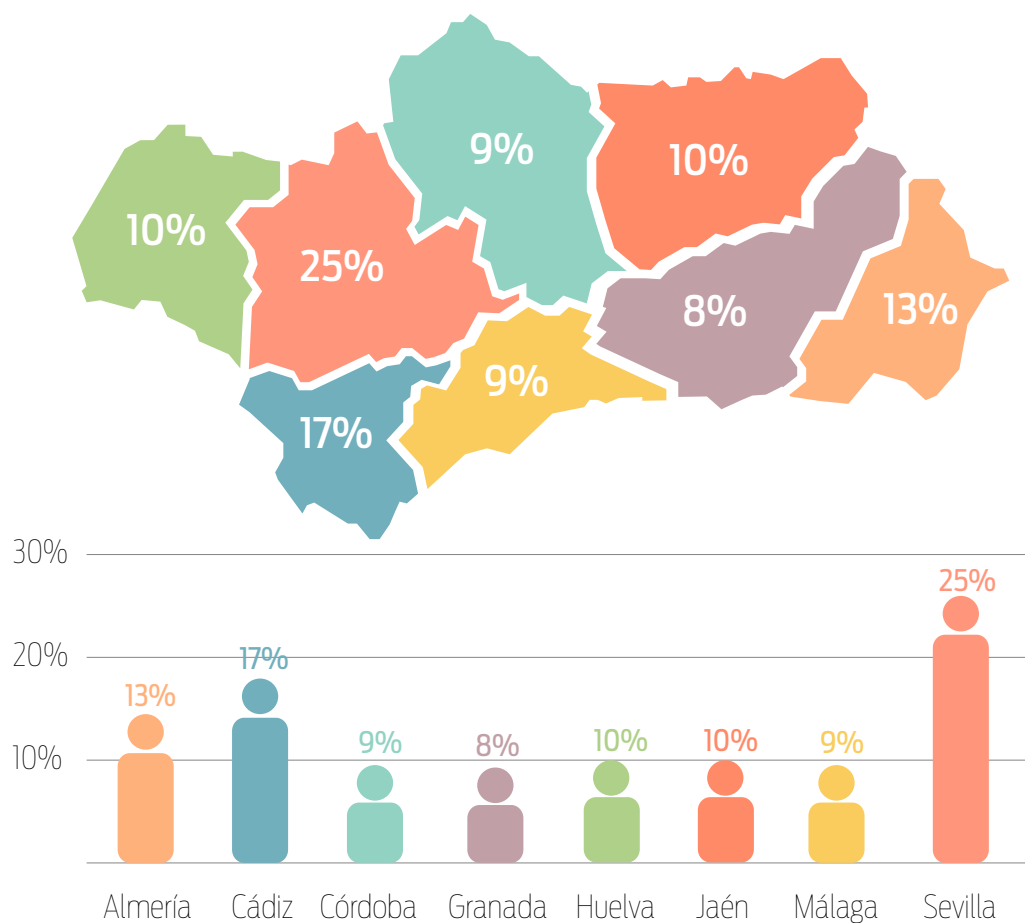
Un total de 165.817 personas ha acudido al Defensor del Pueblo Andaluz demandando la supervisión de los poderes públicos, en lo que entienden supone la vulneración de un derecho, o información y asesoramiento para el ejercicio de los mismos. [Ver tabla](#)

El dato supone casi un 300% más que el año anterior, motivado principalmente por la denuncia masiva de la ciudadanía sobre la Mezquita de Córdoba (125.000 personas).

Para representar gráficamente las personas que han acudido al dPA, distribuidas por provincias, se tiene en cuenta el número de firmantes en las quejas iniciadas en el año y una persona por consulta.

Para no distorsionar los datos totales, en el caso de las quejas suscritas por un importante número de ciudadanos y ciudadanas, como ha sido el caso de la reclamación sobre la Mezquita de Córdoba, hemos considerado más ajustado tomar como referencia una sola persona por queja.

### Porcentaje del Peso de la Ciudadanía que ha acudido al dPA por provincias ponderado en relación a su población



Si comparamos la ciudadanía que ha acudido al dPA con el que supone el porcentaje del peso que representa cada provincia, observamos que la ciudadanía de Almería, Cádiz, Huelva, Jaén y Sevilla que ha acudido supera al peso poblacional, mientras que la ciudadanía de las provincias de Córdoba, Granada y más significativamente Málaga, no lo superan.

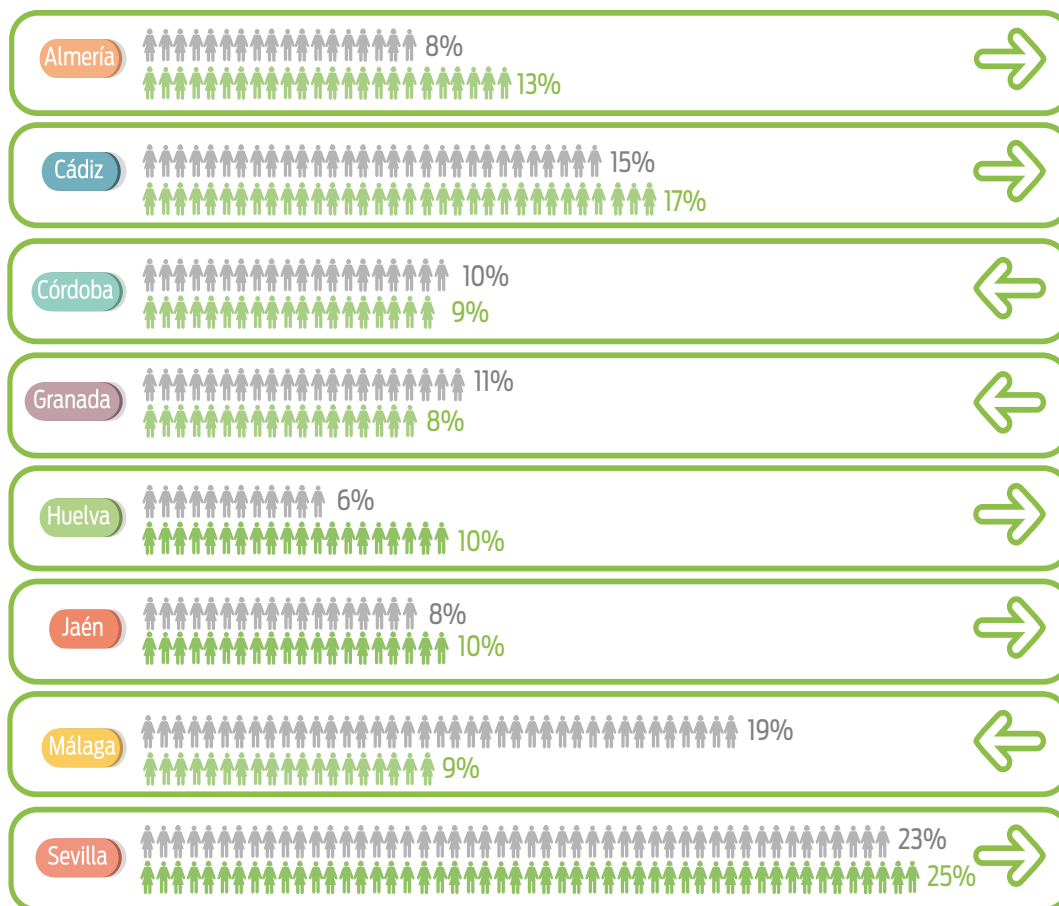
### Comparación de peso poblacional y el peso de la ciudadanía que ha acudido al dPA por provincias



Peso poblacional



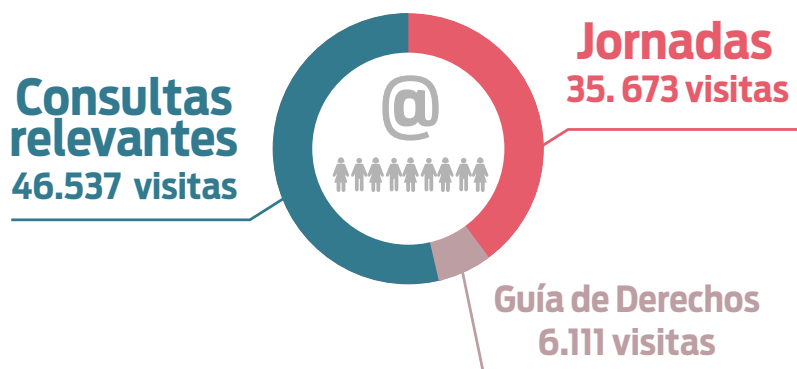
Peso Ciudadanía dPA



En este sentido, es interesante el uso de nuestra web por parte de la ciudadanía como canal de acceso a información sobre sus derechos. En total, se han visitado 468.000 páginas de nuestra web, de las cuales 88.321 han sido a páginas que contenían información sobre sus derechos.



## VISITAS WEB PROMOCIÓN DERECHOS



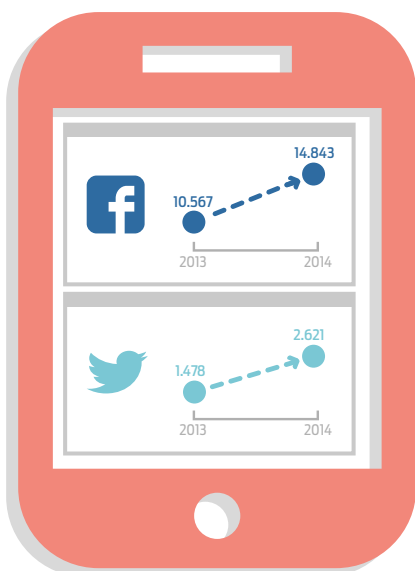
468.000 páginas de nuestra web han sido visitadas.



295.000 veces se vieron nuestras entradas en facebook



*La gran mayoría utiliza el teléfono, fax, correo electrónico, web, redes sociales.*



*Cada vez se interacciona más en nuestros perfiles de redes sociales: comentan, comparten, les gustan, nos mencionan...*



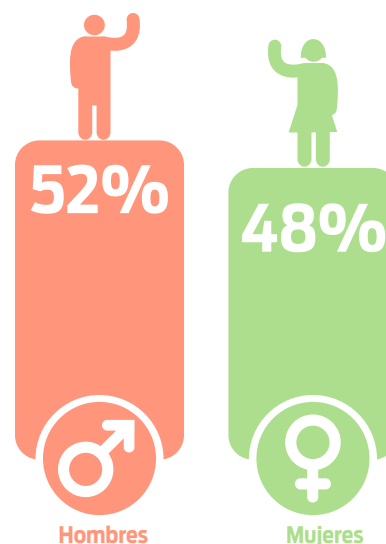


## 1.2 Ciudadanía y género

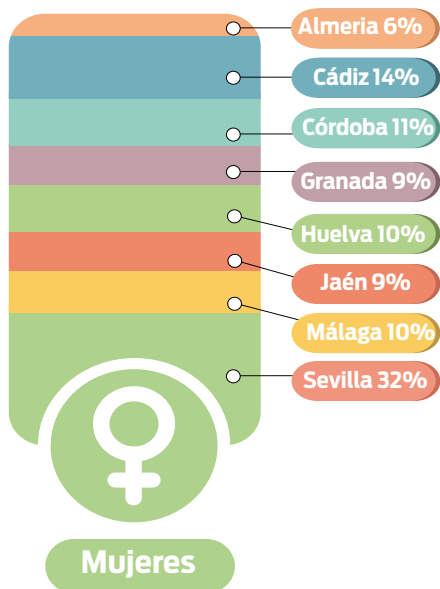
Si atendemos a la persona promotora de la queja o consulta dirigida a la Institución durante 2014, observamos un porcentaje equitativo en cuanto al número de las denuncias presentadas por mujeres o por hombres (48% las han realizado mujeres y un 52% hombres).

También su distribución por provincia, teniendo en cuenta el género, nos revela que no existen diferencias significativas, siendo Sevilla y Huelva las dos provincias con valores menos coincidentes. [Ver tabla](#)

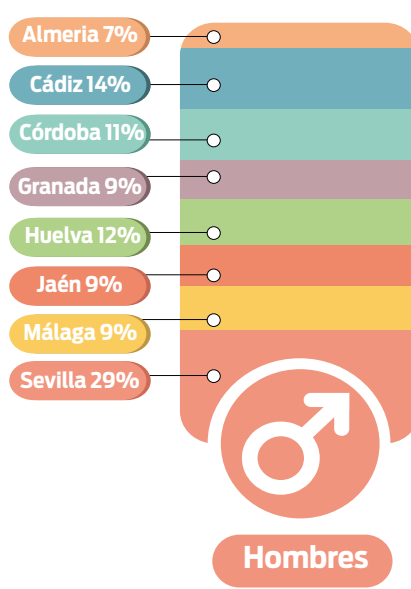
**% Ciudadanía según el género**



**% Actuaciones promovidas por mujeres según provincias**



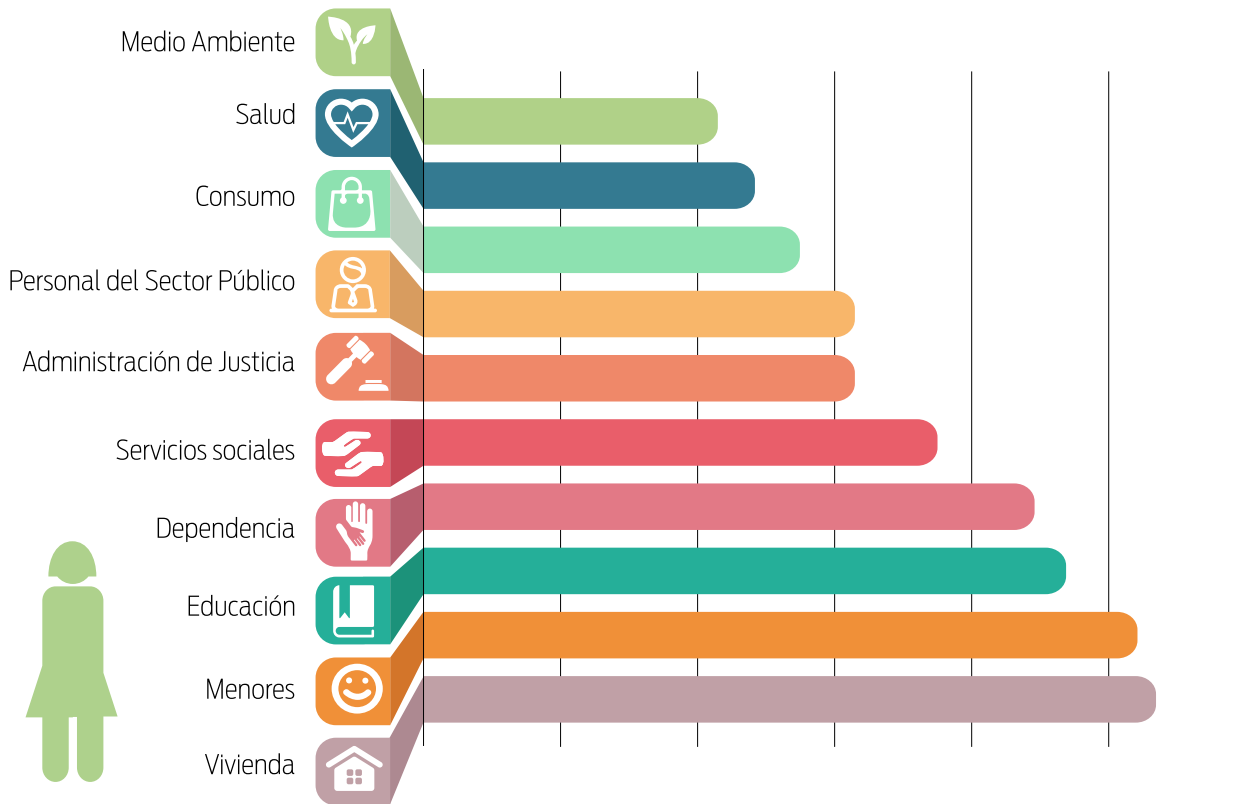
**% Actuaciones promovidas por hombres según provincias**



Si bien la cuestión de género no es significativa si atendemos a la variable de la residencia de la persona que promueve la queja o consulta, sí lo es, si tenemos en cuenta las materias o temas que denuncian ante esta Institución.

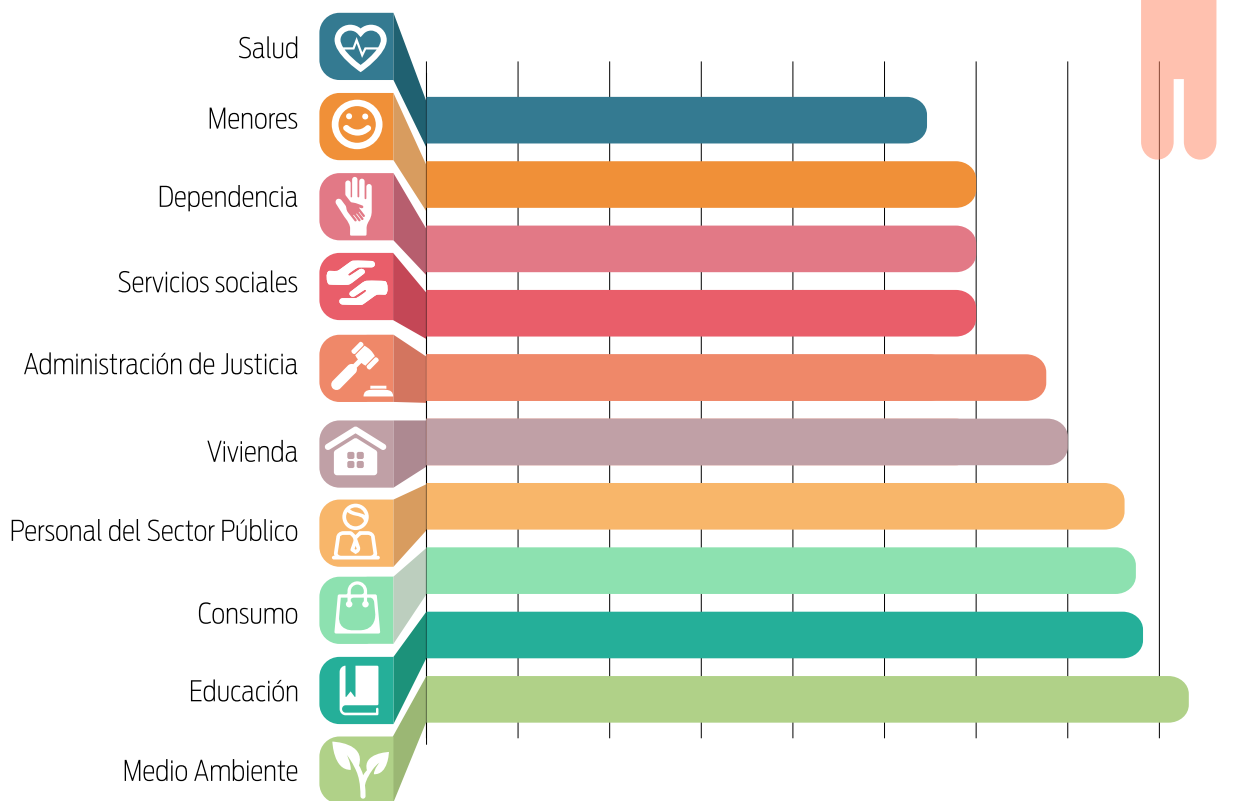
Así, siguen predominando las quejas o consultas de las mujeres por temas relacionados con la vivienda, la educación, los servicios sociales, menores, o dependencia.

### LAS 10 MATERIAS DE LAS QUE MAS SE QUEJAN O CONSULTAN LAS MUJERES



En cuanto a las cuestiones que más motivan a los hombres a acudir al dPA son las relacionados con el medio ambiente, la educación, el consumo o su empleo en el sector público.

### LAS 10 MATERIAS DE LAS QUE MAS SE QUEJAN O CONSULTAN LOS HOMBRES



## 2. Nuestras actuaciones

### 2.1

### Un total de 18.689 actuaciones en defensa de los derechos sociales de los andaluces

La actividad del dPA durante 2014 ha seguido la misma línea del ejercicio anterior, tanto en el número de actuaciones como con la problemática de las mismas. Así, *el Defensor del Pueblo Andaluz* tramitó en 2014 un total de **18.689** actuaciones:



El desglose de estas grandes cifras arrojan los siguientes datos: 5.944 escritos nuevos de queja de los ciudadanos y ciudadanas y 179 quejas de oficio, lo que suponen, 6.123 quejas nuevas en 2014. De éstas, 419 han requerido de una mediación del Defensor.

[Ver tabla](#)

A estas quejas nuevas presentadas por la ciudadanía durante 2014, se suman las 2.889 de años anteriores. En total, 9.012 quejas gestionadas en el presente ejercicio.

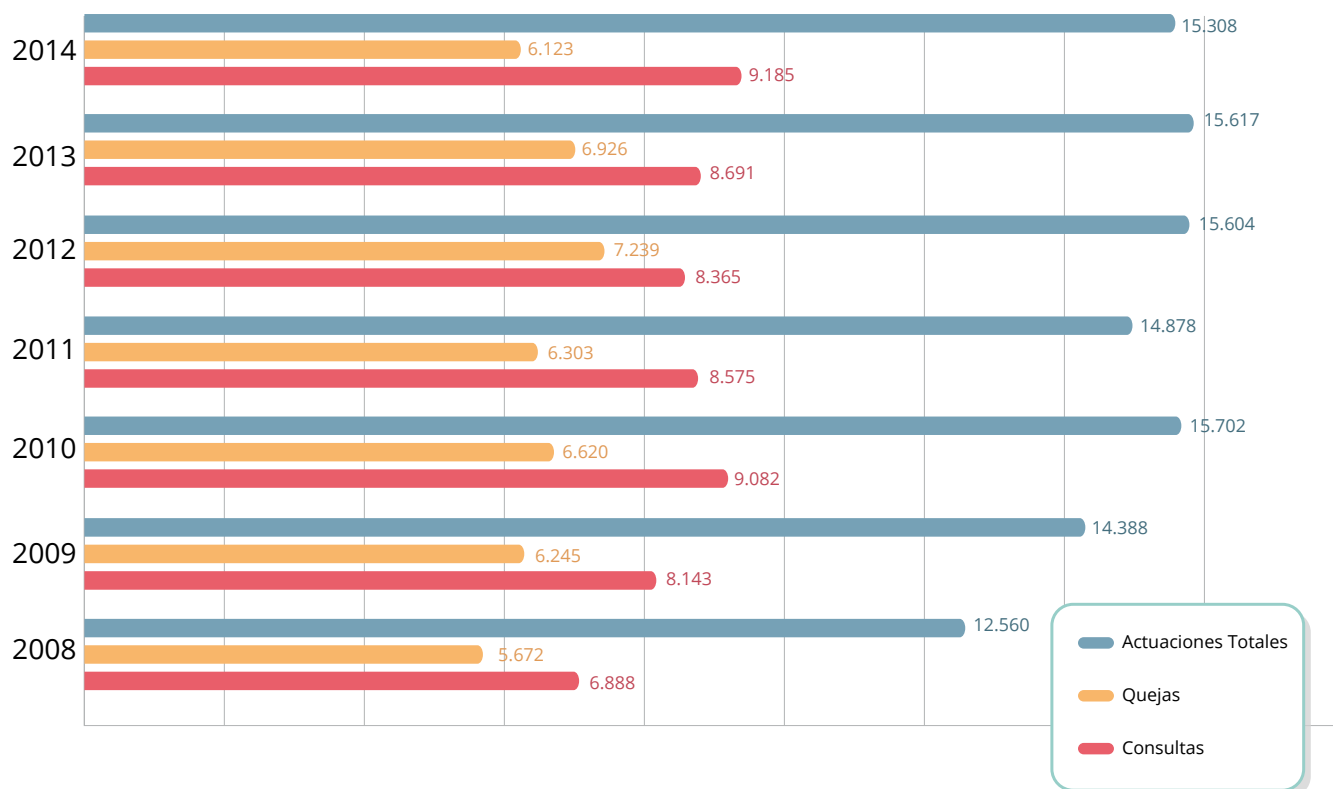
[Ver tabla 1](#) [Ver tabla 2](#)

A ello hay que añadir aquellos ciudadanos y ciudadanas que han sido atendidos y ofrecido asesoramiento y gestión de su problema por la Institución, en un total de 9.185 consultas, ya fuera presencial, por teléfono, vía postal, portal de internet o redes sociales. [Ver tabla](#)

**Actuaciones del  
dPA durante 2014**

**18.689**

### EVOLUCIÓN DE LAS QUEJAS Y CONSULTAS POR AÑO



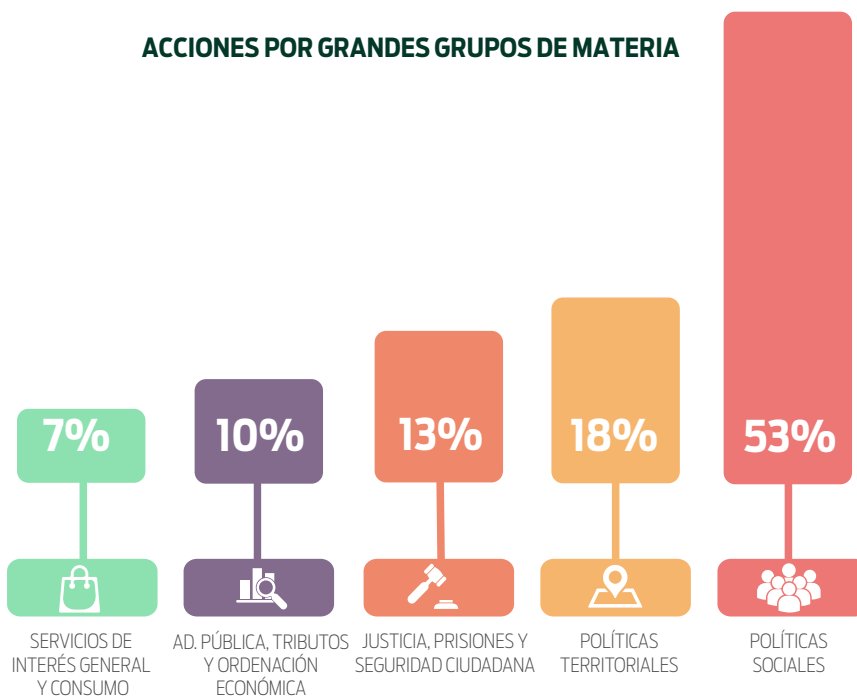
	2008	2009	2010	2011	2012	2013	2014
Actuaciones Totales	12560	14.388	15.702	14.878	15.604	15.617	15.308
Quejas	5.672	6.245	6.620	6.303	7.239	6.926	6.123
Consultas	6.888	8.143	9.082	8.575	8.365	8.691	9.185

## 2.2

# Un 50% sobre vulneración de derechos sociales

Como dato de interés, la actuación del Defensor del Pueblo Andaluz durante 2014 ha seguido caracterizada por una tendencia al alza de las materias que afectan directamente al Estado del Bienestar (53%), consecuencia de los efectos de la crisis, junto con el aumento progresivo de aquellas relacionadas con la prestación de los servicios de interés general.

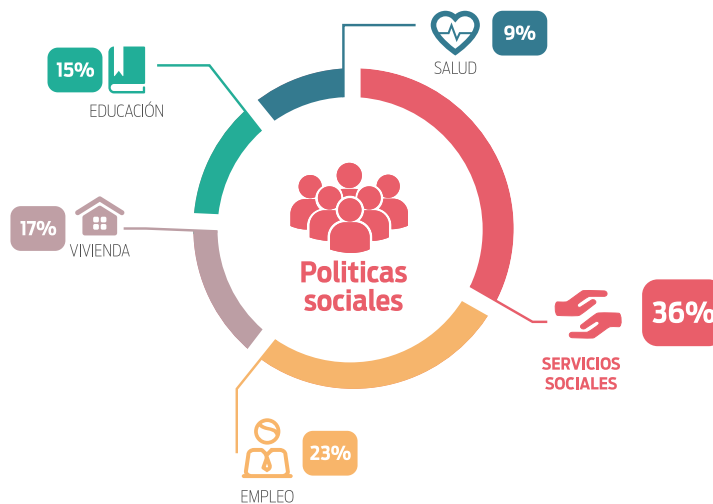
El mayor grueso ha correspondido a actuaciones en materia de vivienda, educación y servicios sociales, seguidas de las relacionadas con la sostenibilidad de nuestras ciudades y territorio y, en un tercer lugar, las reclamaciones ciudadanas en materia de justicia.



El detalle del desglose de las submaterias que engloban cada uno de estos grandes bloques temáticos, en relación con la provincia, ofrece la siguiente serie de gráficos.

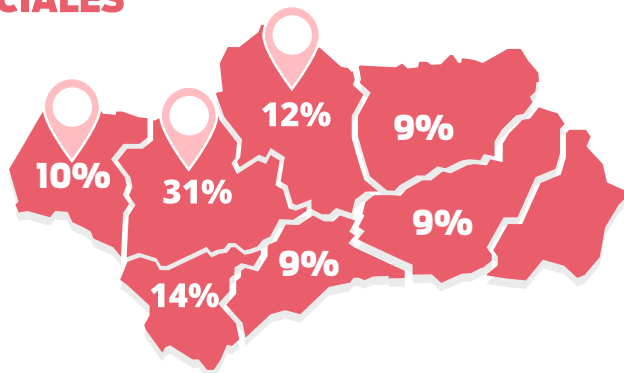
## Gráficos. Submaterias de Políticas Sociales y su distribución provincial

Desglose de actuaciones en el grupo de materia "Políticas Sociales"



Actuaciones del grupo de materias "Políticas Sociales" por provincias

### POLÍTICAS SOCIALES

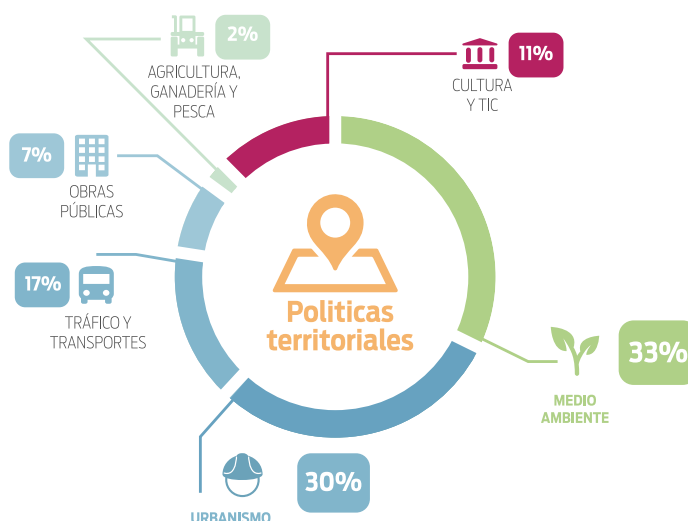


Servicios sociales y empleo son las actuaciones que han tenido más incidencia. Las provincias más afectadas, siempre en relación a su peso poblacional, han sido Huelva, Sevilla y Córdoba.



## Gráficos. Submaterias de Políticas Territoriales y su distribución provincial

Desglose de actuaciones en el grupo de materia “Políticas Territoriales”



Actuaciones del grupo de materias “Políticas Territoriales” por provincias

### POLÍTICAS TERRITORIALES



Destacan las actuaciones de medio ambiente y urbanismo. Se diferencia ampliamente Almería.

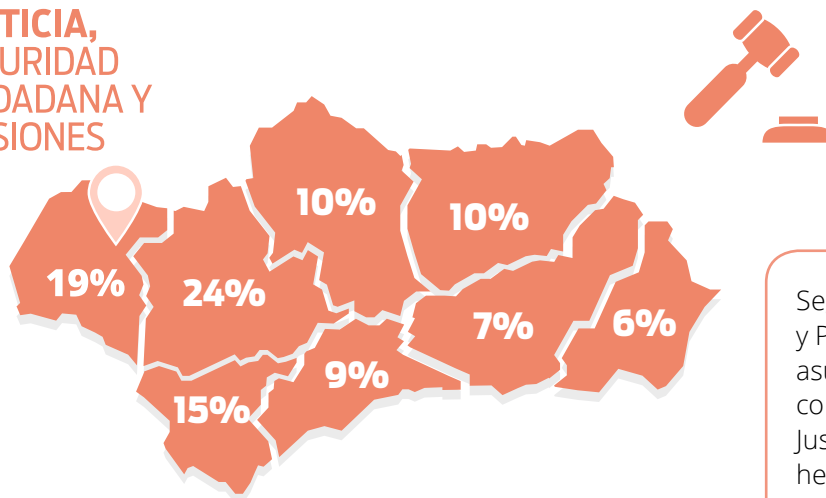
## Gráficos. Submaterias de Justicia, Seguridad Ciudadana y Prisiones. Distribución provincial

Desglose de actuaciones del grupo de materia “Justicia, Seguridad Ciudadana y Prisiones”



Actuaciones del grupo de materias “Políticas Territoriales” por provincias

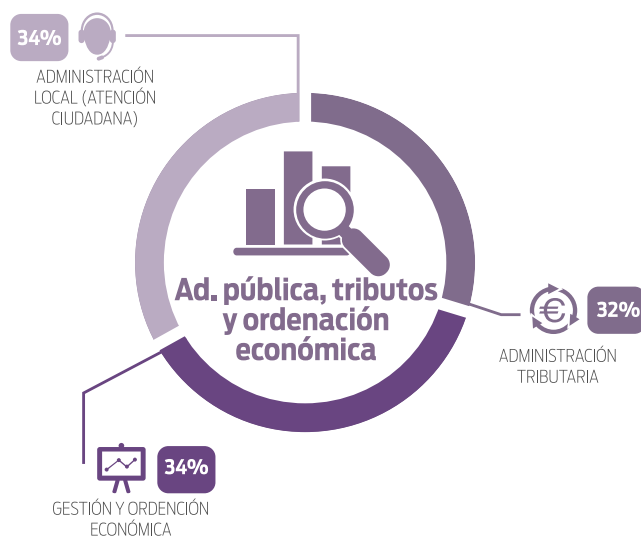
### JUSTICIA, SEGURIDAD CIUDADANA Y PRISIONES



Seguridad Ciudadana y Prisiones son los asuntos relacionados con la Administración de Justicia sobre los que más hemos actuado. Destaca significativamente Huelva.

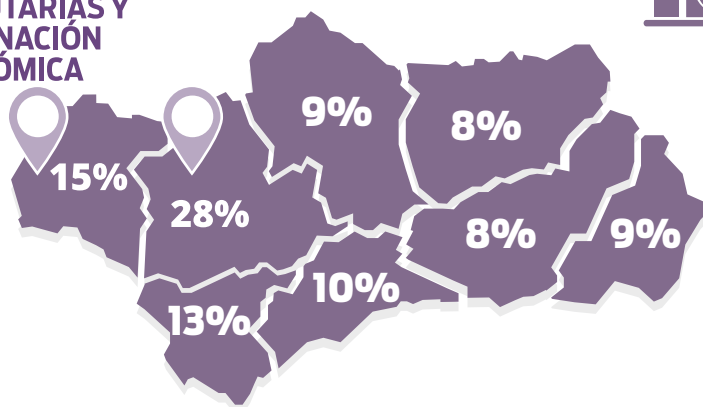
## Gráficos. Submaterias Ad.Públicas, Tributarias y Ordenación Económica. Distribución provincial

Desglose de actuaciones del grupo de materias “Administraciones Públicas, Tributarias y Ordenación económica”



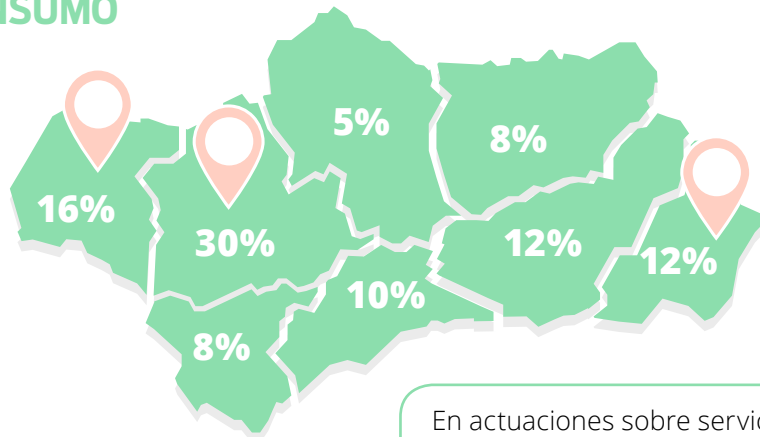
Actuaciones del grupo de materias “Administraciones Públicas, Tributarias y Ordenación económica” por provincias

ADMINISTRACIONES PÚBLICAS, TRIBUTARIAS Y ORDENACIÓN ECONÓMICA



Mantienen un nivel similar las distintas materias. Huelva y Sevilla son las más afectadas.

## SERVICIOS DE INTERÉS GENERAL Y CONSUMO



En actuaciones sobre servicios de Interés General y Consumo concentra el mayor número de actuaciones Almería, Huelva y Sevilla.

## 2.3

### La significativa apuesta del dPA por las mediaciones

Significativa ha sido, además, la labor de mediación de la Oficina del Defensor del Pueblo Andaluz, que ha supuesto un incremento del 205% con respecto a 2013.

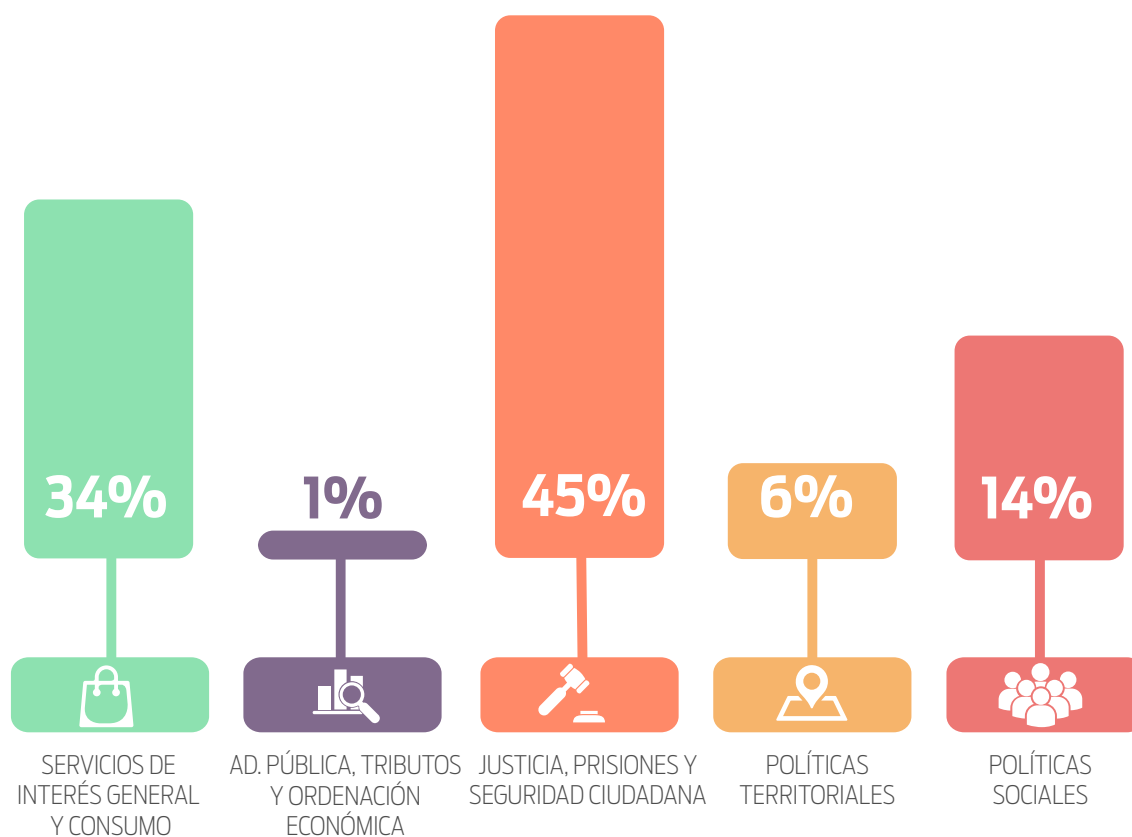
Estas se han llevado a cabo, sobre todo, ante las entidades financieras para la aplicación del Código de Buenas Prácticas, consecución de daciones en pago y solicitudes de alquileres sociales tanto de deudores hipotecarios como de personas ocupantes sin título de viviendas propiedad de estas entidades que estaban desocupadas.

También han sido significativas las mediaciones ante las compañías suministradoras de agua y luz en las quejas de cortes de suministro y petición a los ayuntamientos para

que incluyan en sus ordenanzas reguladoras medidas que eviten estas situaciones por razones económicas.

Y hemos continuado con nuestra mediación ante los bancos para la retirada de las cláusulas suelo abusivas.

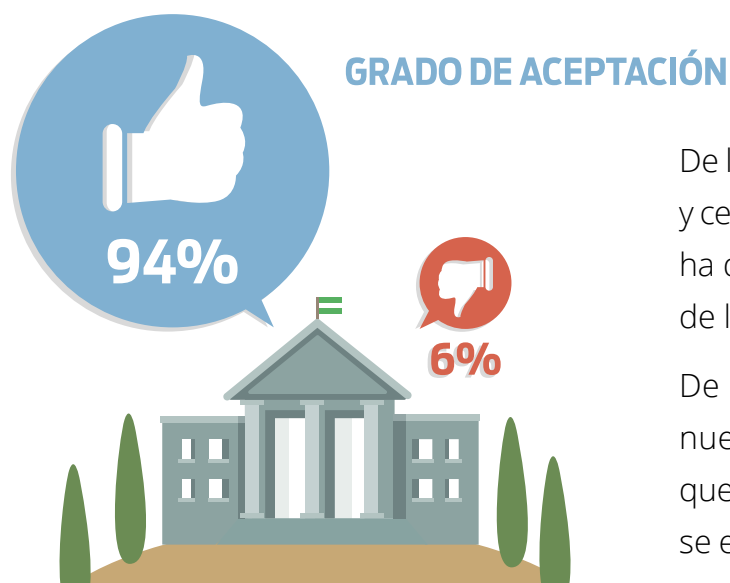
### DISTRIBUCIÓN DE LAS MEDIACIONES POR GRANDES GRUPOS DE MATERIA



## 3. Nuestros resultados

### 3.1

### La Administración acepta nuestra actuación en el 94% de los casos cerrados donde se había detectado irregularidad

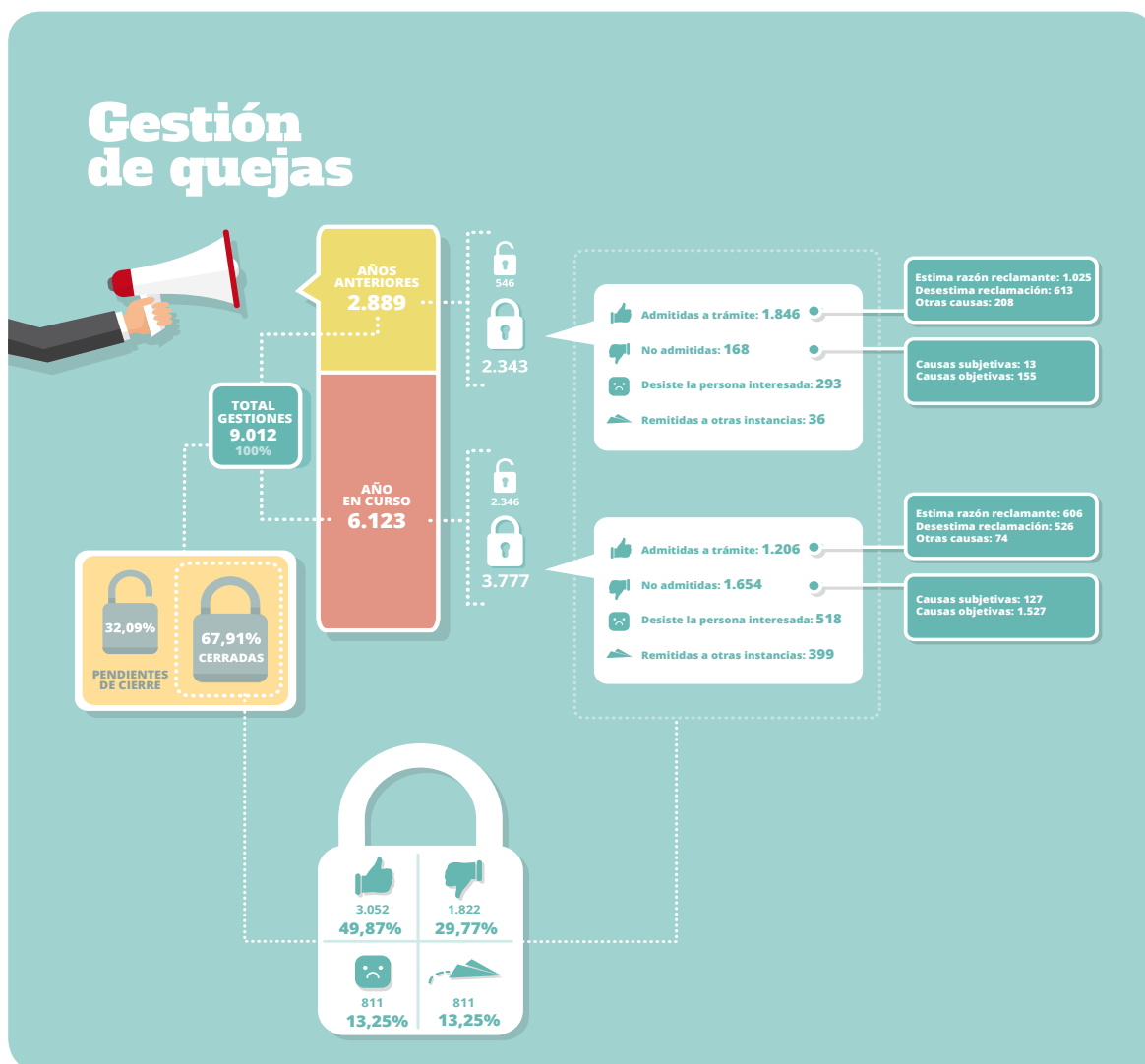


De los 3.052 casos admitidos a trámite y cerrados en este ejercicio, en 1.631 se ha detectado que existe irregularidad de la Administración. [Ver tabla](#)

De ellos, en un 94% se ha aceptado nuestra actuación y hemos logrado que el asunto se haya solucionado o se encuentre en vías de solución. Solo en el 6% de los casos se ha rechazado nuestra resolución de mediación, nos hemos visto obligados a dar cuenta al Parlamento de nuestras resoluciones o ha existido discrepancia técnica de la Administración con las mismas.

Frente a ello, otros 1.131 asuntos se han resuelto sin que hubiera una actuación incorrecta por parte de la Administración, lo que supone un 37,06%.

El resto de supuestos, hasta completar los 6.120 expedientes cerrados en 2014 lo conforman 1.822 quejas no admitidas; 811 donde la persona ha desistido por diferentes causas y 435 quejas que hemos remitido a otros organismos por no ser competencia de nuestra actuación. [Ver tabla](#)



## 3.1

### Los resultados positivos de nuestra actividad (83%)

Nuestras actuaciones han resultado positivas en mayor o menor medida a gran parte de la ciudadanía que ha acudido a nosotros, ya fuera por la resolución de su problema, ya fuera por su asesoramiento e información de sus derechos para un correcto ejercicio.

La casi totalidad de las 9.185 consultas recibidas y un 65% de las quejas cerradas han dado lugar a actuaciones que han reportado alguna ayuda a las más de 165.000 personas que se han dirigido a esta Institución.

Ello, además de otros aspectos de nuestra actividad como:

- **Actuaciones de presenciales de promoción y divulgación de derechos (492)**
- **Reuniones con colectivos, asociaciones, entidades del tercer sector (171)**
- **468.000 visitas a nuestra página web**
- **Nuestras entradas en redes sociales (una media de 5 diarias)**

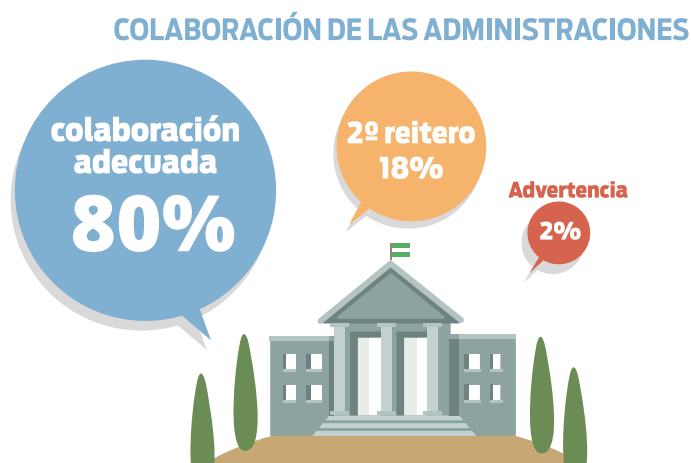
Una labor que año tras año se consolida, como lo muestra el hecho de ser la segunda institución andaluza que obtiene el mayor grado de confianza de la ciudadanía por su trabajo (fuente CADPEA. Medios EGOPA 2007.2014), sólo precedida por las Universidades andaluzas.





## 3.2

# 80% de colaboración de las administraciones



La principal valoración que hemos de manifestar es el normal desarrollo de los cauces de colaboración de las Administraciones Públicas con el Defensor del Pueblo Andaluz en el desempeño de sus funciones, que alcanza el 80%.

Si bien, en este año, nos hemos visto obligados a reiterar por segunda vez esta colaboración en 758 casos (18%)

y en 64 ocasiones (2%) ha sido necesario dirigir escritos formales de Advertencia ante la persistencia en no enviar la información solicitada.

En total, en 822 casos el retraso de las administraciones públicas en el cumplimiento de sus deberes de informar, retrasa o impide poder actuar ante el problema que nos hace llegar un ciudadano o ciudadana. Aunque esta cifra supone que solo en un 20% de los casos podemos entender una inadecuada colaboración de las administraciones en los plazos de respuesta, no renunciamos a solicitar un mayor esfuerzo por acercarnos a lo legalmente exigible.

Esa colaboración se sustancia en las peticiones de información que dirigimos a las Administraciones, habiéndose recibido en este ejercicio 4.132 informes (el 97% de los 4.253 escritos realizados por la Institución para atender la demanda ciudadana).

# Anexo Datos Estadísticos

**Distribución de Quejas Gestionadas en el año por Materias y Causas de conclusión**

Áreas de Actuación	Total quejas iniciadas en el año	Total quejas procedentes de años anteriores	Total quejas Gestionadas	Estado		Desglose concluidas			
				En trámite	Concluidas	Admitidas	No admitidas	Desistimientos	Remitidas
Administración de Justicia	251	62	313	56	257	91	110	45	11
Agricultura, Ganadería y Pesca	20	5	25	5	20	4	9	5	2
Administraciones Tributarias	182	101	283	93	190	89	36	18	47
Cultura y Deportes	205	34	239	72	167	51	102	11	3
Consumo	295	314	609	175	434	218	102	111	3
Dependencia	314	427	741	314	427	350	40	35	2
Educación	449	170	619	161	458	216	132	82	28
Extranjería	78	13	91	15	76	13	19	4	40
Igualdad de Género	27	16	43	17	26	15	4	4	3
Información y Atención al Ciudadano	-	13	13	-	13	13	-	-	-
Medio Ambiente	389	163	552	254	298	206	49	36	7
Menores	271	73	344	98	246	90	114	32	10
Ordenación Económica y Gestión Administrativa	208	68	276	67	209	126	44	32	7
Obras Públicas y Expropiaciones	82	52	134	54	80	55	3	13	9
Políticas Activas de Empleo	101	51	152	46	106	70	7	26	3
Seguridad Ciudadana y Política Interior	88	12	100	21	79	14	19	14	32
Personal del Sector Público	597	284	881	254	627	397	177	41	12
Prisiones	305	156	461	54	407	224	75	55	53
Salud	281	121	402	163	239	120	72	46	1
Seguridad Social	91	20	111	12	99	23	10	7	59
Servicios Sociales	309	207	516	230	286	174	43	65	4
Tic y Medios de Comunicación	13	7	20	8	12	8	3	1	-
Trabajo	146	58	204	15	189	75	34	21	59
Tráfico y Transportes	236	61	297	85	212	104	48	27	33
Urbanismo	648	67	715	121	594	86	494	13	1
Vivienda	428	334	762	393	369	220	76	67	6
Pendiente de Determinar	109	-	109	109	-	-	-	-	-
<b>Totales</b>	<b>6.123</b>	<b>2.889</b>	<b>9.012</b>	<b>2.892</b>	<b>6.120</b>	<b>3.052</b>	<b>1.822</b>	<b>811</b>	<b>435</b>

**Distribución de Quejas Iniciadas en el año por Mat erias y Causas de conclusión**

Areas de Actuación	Inst. de parte	Oficios	Totales	Estado		Desglose concluidas			
				En tramite	Concluidas	Admitidas	No admitidas	Desistimientos	Remitidas
Administración de Justicia	237	14	251	53	198	53	98	36	11
Agricultura, Ganadería y Pesca	20	-	20	5	15	2	9	2	2
Administraciones Tributarias	181	1	182	73	109	29	29	8	43
Cultura y Deportes	200	5	205	67	138	27	101	8	2
Consumo	292	3	295	109	186	71	68	44	3
Dependencia	312	2	314	191	123	73	34	14	2
Educación	432	17	449	129	320	106	125	65	24
Extranjería	74	4	78	13	65	11	16	3	35
Igualdad de Género	18	9	27	11	16	7	4	3	2
Medio Ambiente	364	25	389	226	163	84	45	28	6
Menores	240	31	271	89	182	49	106	19	8
Ordenación Económica y Gestión Administrativa	206	2	208	62	146	72	42	25	7
Obras Públicas y Expropiaciones	77	5	82	39	43	23	3	8	9
Políticas Activas de Empleo	101	-	101	39	62	31	5	23	3
Seguridad Ciudadana y Política Interior	85	3	88	20	68	9	18	10	31
Personal del Sector Público	587	10	597	240	357	159	153	33	12
Prisiones	299	6	305	53	252	124	60	27	41
Salud	274	7	281	138	143	46	67	29	1
Seguridad Social	90	1	91	12	79	9	8	5	57
Servicios Sociales	301	8	309	179	130	53	32	41	4
Tic y Medios de Comunicación	12	1	13	5	8	5	2	1	-
Trabajo	144	2	146	14	132	25	31	18	58
Tráfico y transportes	228	8	236	74	162	57	47	26	32
Urbanismo	640	8	648	99	549	44	494	10	1
Vivienda	421	7	428	297	131	37	57	32	5
Pendiente de Determinar	109	-	109	109	-	-	-	-	-
<b>Totales</b>	<b>5.944</b>	<b>179</b>	<b>6.123</b>	<b>2.346</b>	<b>3.777</b>	<b>1.206</b>	<b>1.654</b>	<b>518</b>	<b>399</b>

**Distribución de Quejas Iniciadas en años anteriores por Materias y Causas de Conclusión**

Áreas de Actuación	Totales	Estado		Desglose concluidas			
		En trámite	Concluidas	Admitidas	No admitidas	Desistimientos	Remitidas
Administración de Justicia	62	3	59	38	12	9	-
Agricultura, Ganadería y Pesca	5	-	5	2	-	3	-
Administraciones Tributarias	101	20	81	60	7	10	4
Cultura y Deportes	34	5	29	24	1	3	1
Consumo	314	66	248	147	34	67	-
Dependencia	427		304	277	6	21	-
Educación	170	32	138	110	7	17	4
Extranjería	13	2	11	2	3	1	5
Igualdad de Género	16	6	10	8	-	1	1
Información y Atención al Ciudadano	13	-	13	13	-	-	-
Medio Ambiente	163	28	135	122	4	8	1
Menores	73	9	64	41	8	13	2
Ordenación Económica y Gestión Administrativa	68	5	63	54	2	7	-
Obras Públicas y Expropiaciones	52	15	37	32	-	5	-
Políticas Activas de Empleo	51	7	44	39	2	3	-
Seguridad Ciudadana y Política Interior	12	1	11	5	1	4	1
Personal del Sector Público	284	14	270	238	24	8	-
Prisiones	156	1	155	100	15	28	12
Salud	121	25	96	74	5	17	-
Seguridad Social	20	-	20	14	2	2	2
Servicios Sociales	207	51	156	121	11	24	-
Tic y Medios de Comunicación	7	3	4	3	1	-	-
Trabajo	58	1	57	50	3	3	1
Tráfico y transportes	61	11	50	47	1	1	1
Urbanismo	67	22	45	42	-	3	-
Vivienda	334	96	238	183	19	35	1
<b>Totales</b>	<b>2.889</b>	<b>546</b>	<b>2.343</b>	<b>1.846</b>	<b>168</b>	<b>293</b>	<b>36</b>

### Resumen Gestión de quejas

2014	Año en curso	Años anteriores	TOTAL	Porcentaje
<b>Resumen Gestión</b>	<b>6.123</b>	<b>2.889</b>	<b>9.012</b>	<b>100,00%</b>
Pendientes de Cierre	2.346	546	2.892	32,09%
Cerradas	3.777	2.343	6.120	67,91%
Desglose de cerradas	Año en curso	Años anteriores	TOTAL	Porcentaje por desglose
<b>Admitidas a trámite</b>	<b>1.206</b>	<b>1.846</b>	<b>3.052</b>	<b>49,87%</b>
Existe irregularidad	606	1.025	1.631	53,44%
No existe irregularidad	522	609	1.131	37,06%
Otras causas	78	212	290	9,50%
<b>No Admitidas con asesoramiento al interesado</b>	<b>1.654</b>	<b>168</b>	<b>1.822</b>	<b>29,77%</b>
<b>Desiste la persona interesada</b>	<b>518</b>	<b>293</b>	<b>811</b>	<b>13,25%</b>
<b>Remitidas a otras Instancias</b>	<b>399</b>	<b>36</b>	<b>435</b>	<b>7,11%</b>

## Análisis de las Causas de Cierre de las Quejas Gestionadas

Causa de Cierre	Año en curso	Años anteriores	Total	%
<b>- Administración acepta -</b>	<b>589</b>	<b>954</b>	<b>1.543</b>	<b>25,21%</b>
Admón. acepta pretensión	244	384	628	10,26%
Admón. acepta resolución	33	259	292	4,77%
Admón. acepta silencio	98	62	160	2,61%
Aceptada Resolución de Mediación	1	2	3	0,05%
Acepta recordat.sobre silencio	1	1	2	0,03%
En vías de solución	212	246	458	7,48%
<b>- Inclusión en Informe Anual -</b>	<b>14</b>	<b>61</b>	<b>75</b>	<b>1,23%</b>
Informe Especial	-	1	1	0,02%
Artículo 15	10	5	15	0,25%
Artículo 29	4	55	59	0,96%
<b>- Finalizadas tras tramitación -</b>	<b>603</b>	<b>831</b>	<b>1.434</b>	<b>23,43%</b>
Desiste	30	136	166	2,71%
Discrepancia Técnica	3	10	13	0,21%
Duplicidad	6	8	14	0,23%
Jurídico-Privada	8	16	24	0,39%
No existe irregularidad	522	609	1.131	18,48%
Rechazada petición de mediación	1	1	2	0,03%
Perjuicios a terceros	-	1	1	0,02%
Rechazada Resolución de Mediación	3	-	3	0,05%
Sin competencia	3	4	7	0,11%
Sub-ludice	27	44	71	1,16%
Sin recurrir a la Admón.	-	2	2	0,03%
<b>- En Colaboración con otras Instancias -</b>	<b>399</b>	<b>36</b>	<b>435</b>	<b>7,11%</b>
Remitidas Defensora del Pueblo	392	36	428	6,99%
Remitidas a otros Defensores	7	-	7	0,11%
<b>- No Admitidas a Trámite -</b>	<b>1.654</b>	<b>168</b>	<b>1.822</b>	<b>29,77%</b>
Anónima	92	8	100	1,63%
Duplicidad	28	5	33	0,54%
No existe irregularidad	405	54	459	7,50%
Jurídico-Privada	108	31	139	2,27%
Más de un año	12	-	12	0,20%
Cierre expediente (anulado)	56	2	58	0,95%
Sin competencia	142	23	165	2,70%
Sub-ludice	568	15	583	9,53%
Sin interés legítimo	7	-	7	0,11%
Sin pretensión	47	8	55	0,90%
Sin recurrir a la Admón.	189	22	211	3,45%
<b>- Desistimientos -</b>	<b>518</b>	<b>293</b>	<b>811</b>	<b>13,25%</b>
Rechazada solicitud de mediación	25	52	77	1,26%
Sin dirección/domicilio	13	1	14	0,23%
No Subsanción (completa datos/ratifica)	366	202	568	9,28%
Desiste	114	38	152	2,48%
<b>SUMA TOTAL</b>	<b>3.777</b>	<b>2.343</b>	<b>6.120</b>	<b>100,00%</b>

**Análisis de las Causas de Cierre por no admisión y desistimiento de las Quejas Gestionadas por materias**

<b>Causa de Cierre</b>	Anónima	Duplicidad	No existe irregularidad	Jurídico-Privada	Más de un año	Sin competencia	Sub-ludice	Sin interés legítimo	Sin pretensión	Sin recurrir a la Admón.	Otros Cierres	SubTotal: No Admisión	Rechazada Mediación	Sin dirección/domicilio	No Subsanación (completa datos/ratifica)	Desiste	SubTotal: Desistimientos	SubTotal: Desistimientos
Administración de Justicia	1	2	16	9	-	58	18	-	2	4	-	110	-	-	40	5	45	155
Agricultura, Ganadería y Pesca	-	-	8	-	-	-	-	-	-	1	-	9	-	-	4	1	5	14
Administraciones Tributarias	-	1	21	-	-	5	4	-	-	5	-	36	-	-	16	2	18	54
Cultura y Deportes	78	2	12	-	-	-	1	-	-	9	-	102	-	-	7	4	11	113
Consumo	-	1	14	58	3	2	5	-	-	15	4	102	74	-	15	22	111	213
Dependencia	-	3	19	1	-	-	-	1	-	-	4	40	-	-	22	13	35	75
Educación	1	1	76	-	1	7	1	3	-	20	9	132	-	-	65	17	82	214
Extranjería	-	1	7	-	-	2	4	-	-	3	2	19	-	-	1	3	4	23
Igualdad de Género	-	-	1	1	-	-	1	-	-	1	-	4	-	-	3	1	4	8
Medio Ambiente	2	5	26	5	-	-	2	1	3	5	-	49	-	4	29	3	36	85
Menores	2	-	16	12	-	9	32	-	2	32	9	114	-	-	30	2	32	146
Ordenación Económica y Gestión Administrativa	2	2	21	4	1	4	2	-	2	4	2	44	-	-	18	14	32	76
Obras Públicas y Expropiaciones	-	-	-	-	-	-	1	-	1	-	1	3	-	-	12	1	13	16
Políticas Activas de Empleo	-	1	1	1	-	1	-	-	1	1	1	7	-	-	24	2	26	33
Seguridad Ciudadana y Política Interior	-	-	3	3	-	5	3	-	-	4	1	19	-	-	12	2	14	33
Personal del Sector Público	11	2	76	4	4	9	7	-	8	54	2	177	-	5	30	6	41	218
Prisiones	-	1	16	2	-	18	16	1	1	14	6	75	1	1	52	1	55	130
Salud	-	2	50	4	2	5	3	-	-	6	-	72	-	4	25	17	46	118
Seguridad Social	-	2	2	-	-	-	4	-	-	1	1	10	-	-	6	1	7	17
Servicios Sociales	-	3	11	2	-	4	-	-	6	12	5	43	1	-	50	14	65	108
Tic y Medios de Comunicación	-	-	-	-	-	3	-	-	-	-	-	3	-	-	1	-	1	4
Trabajo	1	1	2	15	-	4	6	-	3	1	1	34	-	-	18	3	21	55
Tráfico y Transportes	-	-	31	1	1	-	4	-	-	11	-	48	-	-	23	4	27	75
Urbanismo	1	-	18	3	-	-	-	-	-	2	2	494	-	-	12	1	13	507
Vivienda	1	3	12	14	-	29	1	1	1	6	8	76	1	-	53	13	67	143
<b>Total</b>	<b>100</b>	<b>33</b>	<b>459</b>	<b>139</b>	<b>12</b>	<b>165</b>	<b>583</b>	<b>7</b>	<b>55</b>	<b>211</b>	<b>58</b>	<b>1.822</b>	<b>77</b>	<b>14</b>	<b>568</b>	<b>152</b>	<b>811</b>	<b>2.633</b>



**Resoluciones efectuadas en el año por Materias y causas de conclusión**

Area de actuación	Quejas afectadas	Resoluciones					Estado		Desglose Concluidas			
		Resoluciones. Recordatorio	Resoluciones. Recomendación	Resoluciones. Sugerencia	Resoluciones. Mediación	Total	En trámite	Concluidas	Aceptadas	No aceptadas	Discrepancia Técnica	Sin respuesta
Administración de Justicia	2	-	2	-	-	2	-	2	2	-	-	-
Administraciones Tributarias (*)	11	4	779	-	-	783	726	57	56	1	-	-
Cultura y Deportes	6	-	10	-	-	10	4	6	4	2	-	-
Consumo	30	3	6	1	20	30	19	11	2	8	-	1
Dependencia	84	-	84	-	-	84	48	36	35	1	-	-
Educación	9	-	16	12	-	28	9	19	17	2	-	-
Extranjería	2	-	2	-	-	2	1	1	-	-	-	1
Igualdad de Género	1	-	-	2	-	2	2	-	-	-	-	-
Medio Ambiente (*)	29	774	26	4	-	804	785	19	12	6	1	-
Menores	10	-	9	2	-	11	2	9	9	-	-	-
Ordenación Económica y Gestión Administrativa	23	4	33	4	-	41	23	18	15	2	-	1
Obras Públicas y Expropiaciones	10	1	8	3	-	12	4	8	6	1	-	1
Políticas Activas de Empleo	7	-	8	-	-	8	4	4	3	-	1	-
Seguridad Ciudadana y Política Interior	2	-	1	3	-	4	-	4	4	-	-	-
Personal del Sector Público	21	1	19	5	-	25	4	21	15	1	2	3
Salud	18	-	12	7	-	19	11	8	6	2	-	-
Seguridad Social	1	-	1	-	-	1	-	1	1	-	-	-
Servicios Sociales	7	-	5	2	-	7	7	-	-	-	-	-
Tic y Medios de Comunicación	1	-	1	-	-	1	1	-	-	-	-	-
Trabajo	1	-	1	-	-	1	1	-	-	-	-	-
Tráfico y Transportes	19	2	13	34	-	49	36	13	4	8	-	1
Urbanismo	13	1	12	-	-	13	10	3	-	1	2	-
Vivienda	18	1	13	5	-	19	13	6	3	1	2	-
<b>TOTAL</b>	<b>325</b>	<b>791</b>	<b>1.061</b>	<b>84</b>	<b>20</b>	<b>1.956</b>	<b>1.710</b>	<b>246</b>	<b>194</b>	<b>36</b>	<b>8</b>	<b>8</b>

**Distribución Geográfica del Objeto de las Quejas Gestionadas por Materia**

Area de actuación	Almería	Cádiz	Córdoba	Granada	Huelva	Jaén	Malaga	Sevilla	Comunidad Andalucía	Total Andalucía	Otras provincias española	Nacional	Extranjero	Sin municipio afectado	Sin determinar	Total
Personal del Sector Público	29	55	94	43	21	35	86	185	270	818	6	2	-	45	10	881
Vivienda	17	132	51	39	38	22	67	383	4	753	-	-	-	6	3	762
Dependencia	11	69	38	55	21	20	56	350	117	737	-	1	-	3	-	741
Urbanismo	472	50	36	30	15	10	37	62	2	714	1	-	-	-	-	715
Educación	30	107	43	44	21	20	70	191	55	581	-	9	1	27	1	619
Consumo	30	60	24	63	48	29	99	222	7	582	3	1	2	19	2	609
Medio Ambiente	34	67	30	48	27	85	67	181	7	546	1	-	-	5	-	552
Servicios Sociales	20	74	41	34	13	19	45	179	76	501	3	-	-	8	4	516
Prisiones	12	108	34	14	56	22	20	142	9	417	9	6	4	25	-	461
Salud	17	55	24	27	7	15	41	112	32	330	-	8	-	60	4	402
Menores	10	37	22	34	17	22	47	88	20	297	11	6	1	28	1	344
Administración de Justicia	11	23	14	19	26	15	37	65	6	216	1	3	-	93	-	313
Tráfico y Transportes	15	33	11	37	19	7	39	127	5	293	1	2	-	1	-	297
Administraciones Tributarias	18	38	10	23	18	12	59	91	7	276	2	2	1	2	-	283
Ordenación Económica y Gestión Administrativa	15	45	23	21	16	11	24	95	6	256	2	-	-	14	4	276
Cultura y Deportes	2	12	18	24	1	7	5	36	4	109	2	-	-	77	51	239
Trabajo	5	27	11	12	11	14	16	91	6	193	-	2	-	7	2	204
Políticas Activas de Empleo	9	23	14	16	10	8	13	54	3	150	1	-	-	1	-	152
Obras Públicas y Expropiaciones	12	21	7	16	7	12	30	28	1	134	-	-	-	-	-	134
Seguridad Social	4	16	10	5	4	8	14	44	1	106	-	3	1	1	-	111
Pendiente de Determinar	-	5	1	5	-	1	3	8	1	24	-	-	-	-	85	109
Seguridad Ciudadana y Política Interior	6	12	6	8	6	3	8	33	-	82	1	3	-	13	1	100
Extranjería	3	2	-	3	1	4	13	33	2	61	-	16	12	2	-	91
Igualdad de Género	7	6	1	3	-	2	11	9	3	42	1	-	-	-	-	43
Agricultura, Ganadería y Pesca	1	4	4	3	1	4	3	2	1	23	2	-	-	-	-	25
Tic y Medios de Comunicación	-	1	3	2	-	-	-	2	9	17	-	-	-	2	1	20
Información y Atención al Ciudadano	-	-	1	1	-	-	-	11	-	13	-	-	-	-	-	13
<b>TOTAL</b>	<b>790</b>	<b>1.082</b>	<b>571</b>	<b>629</b>	<b>404</b>	<b>407</b>	<b>910</b>	<b>2.824</b>	<b>654</b>	<b>8271</b>	<b>47</b>	<b>64</b>	<b>22</b>	<b>439</b>	<b>169</b>	<b>9.012</b>

**Distribución Geográfica del Objeto de las Quejas, iniciadas en el año, por materias**

Area de actuación	Almería	Cádiz	Córdoba	Granada	Huelva	Jaén	Málaga	Sevilla	Comunidad Andaluía	Total Andaluía	Otras provincias española	Nacional	Extranjero	Sin municipio afectado	Sin determinar	Total
Urbanismo	467	37	30	17	10	10	32	42	2	647	1	-	-	-	-	648
Personal del Sector Público	19	46	81	26	17	24	53	110	170	546	3	2	-	36	10	597
Educación	20	81	33	21	13	15	50	140	44	417	-	8	1	22	1	449
Vivienda	10	55	24	25	24	13	40	226	3	420	-	-	-	6	2	428
Medio Ambiente	23	38	20	41	14	83	49	114	4	386	-	-	-	3	-	389
Dependencia	6	27	20	15	8	8	20	173	35	312	-	1	-	1	-	314
Servicios Sociales	17	53	26	26	8	12	36	111	7	296	3	-	-	6	4	309
Prisiones	8	71	27	11	41	12	15	88	5	278	7	5	4	11	-	305
Consumo	13	27	8	31	25	12	48	108	6	278	3	1	2	9	2	295
Salud	14	46	14	19	4	11	31	81	23	243	-	8	-	27	3	281
Menores	8	33	17	24	15	17	38	63	15	230	10	6	1	23	1	271
Administración de Justicia	10	20	13	13	16	12	35	51	5	175	1	2	-	73	-	251
Tráfico y Transportes	10	30	9	34	16	6	29	98	2	234	-	2	-	-	-	236
Ordenación Económica y Gestión Administrativa	14	27	18	20	15	6	19	71	4	194	2	-	-	8	4	208
Cultura y Deportes	1	7	15	18	1	5	3	26	2	78	2	-	-	75	50	205
Administraciones Tributarias	11	26	9	15	12	9	31	62	3	178	1	1	-	2	-	182
Trabajo	4	21	9	10	9	13	12	56	2	136	-	2	-	6	2	146
Pendiente de Determinar	-	5	1	5	-	1	3	8	1	24	-	-	-	-	85	109
Políticas Activas de Empleo	7	19	5	12	5	4	9	37	2	100	1	-	-	-	-	101
Seguridad Social	3	13	9	5	4	8	11	33	1	87	-	2	1	1	-	91
Seguridad Ciudadana y Política Interior	6	11	5	7	4	3	8	27	-	71	1	3	-	12	1	88
Obras Públicas y Expropiaciones	8	11	7	10	4	7	16	18	1	82	-	-	-	-	-	82
Extranjería	3	2	-	3	1	2	9	28	2	50	-	16	11	1	-	78
Igualdad de Género	5	5	1	2	-	1	6	7	-	27	-	-	-	-	-	27
Agricultura, Ganadería y Pesca	-	4	4	2	1	3	2	1	1	18	2	-	-	-	-	20
Tic y Medios de Comunicación	-	1	3	-	-	-	-	1	8	13	-	-	-	-	-	13
<b>TOTAL</b>	<b>687</b>	<b>716</b>	<b>408</b>	<b>412</b>	<b>267</b>	<b>297</b>	<b>605</b>	<b>1.780</b>	<b>348</b>	<b>5.520</b>	<b>37</b>	<b>59</b>	<b>20</b>	<b>322</b>	<b>165</b>	<b>6.123</b>

**Relación Firmantes por Municipios Objeto de las Quejas iniciadas en el año**

Población	Quejas	Firmantes
Ámbito Provincial Almería	28	29
Abrucena	1	1
Adra	5	5
Albox	4	4
Alhama de Almería	1	1
Almería	69	72
Antas	1	1
Bayarque	1	1
Berja	4	43
Cantoria	1	3
Carboneras	457	457
Castro de Filabres	1	1
Cuevas del Almanzora	2	2
Dalías	4	4
El Ejido	17	20
Félix	1	1
Fondón	1	1
Garrucha	3	3
Huércal de Almería	4	4
Huércal-Overa	3	3
Las Tres Villas	2	2
Láujar de Andarax	3	3
Lubrín	1	1
Mojácar	6	6
Níjar	7	7
Olula del Río	4	4
Padules	1	1
Partaloa	1	1
Pulpí	2	2
Purchena	1	1
Ríoja	1	1
Roquetas de Mar	13	119
Sorbas	5	11
Tabernas	2	2
Taberno	1	1
Turre	2	2
Vélez Rubio	4	4
Vera	7	7
Viator	1	1
Vícar	3	3
<b>Total ALMERÍA:</b>	<b>675</b>	<b>835</b>

Población	Quejas	Firmantes
Ámbito Provincial Cádiz	32	32
Alcalá de los Gazules	2	2
Alcalá del Valle	2	2
Algar	2	2
Algeciras	60	65
Algodonales	2	2
Arcos de la Frontera	16	16
Barbate	12	17
Bornos	4	4
Cádiz	79	80
Castellar de la Frontera	1	1
Chiclana de la Frontera	33	59
Chipiona	10	10
Conil de la Frontera	9	9
El Gastor	1	1
El Puerto de Santa María	112	116
Grazalema	1	1
Jerez de la Frontera	93	116
Jimena de la Frontera	2	2
La Línea de la Concepción	59	62
Los Barrios	11	32
Medina Sidonia	1	1
Olvera	1	1
Paterna de Rivera	1	1
Prado del Rey	4	4
Puerto Real	20	21
Puerto Serrano	7	7
Rota	21	21
San Fernando	33	627
San Roque	5	5
Sanlúcar de Barrameda	33	36
Setenil de las Bodegas	3	220
Tarifa	7	9
Trebujena	4	21
Ubrique	13	13
Vejer de la Frontera	4	5
Villamartín	4	4
<b>Total CÁDIZ:</b>	<b>704</b>	<b>1.627</b>

Población	Quejas	Firmantes
Ámbito Provincial Córdoba	58	77
Adamuz	3	3
Aguilar de la Frontera	5	5
Alcaracejos	3	3
Almodóvar del Río	1	1
Añora	2	2
Baena	5	5
Belalcázar	2	2
Bujalance	2	9
Cabra	26	26
Castro del Río	1	1
Córdoba	173	124.974
Doña Mencía	2	2
El Carpio	2	2
Encinas Reales	3	3
Fernán Núñez	2	2
Fuente Palmera	2	2
Fuente Tójar	2	2
Guadalcázar	1	1
Hornachuelos	3	3
Iznájar	1	1
La Carlota	3	3
La Rambla	3	3
Lucena	10	10
Luque	1	1
Montemayor	1	1
Montilla	9	9
Montoro	4	4
Moriles	1	1
Nueva Carteya	2	2
Obejo	2	2
Palenciana	1	1
Palma del Río	13	13
Pedroche	2	2
Peñarroya-Pueblonuevo	4	4
Posadas	1	1
Pozoblanco	8	8
Priego de Córdoba	9	9
Puente Genil	6	6
Rute	3	3
Santaella	1	1
Valenzuela	1	1
Villa del Río	3	3
Villafranca de Córdoba	4	4
Villanueva del Duque	1	1
Villaviciosa de Córdoba	4	4
<b>Total CÓRDOBA:</b>	<b>396</b>	<b>125.223</b>

Población	Quejas	Firmantes
Ámbito Provincial Granada	33	34
Albolote	16	16
Albuñuelas	2	2
Aldeire	1	1
Algarinejo	1	1
Alhama de Granada	2	2
Alhendín	4	4
Almegjjar	1	1
Almuñécar	14	14
Armillá	8	8
Atarfe	4	4
Baza	19	19
Cádiar	1	1
Cájar	7	7
Caniles	2	2
Capileira	1	1
Cenes de la Vega	3	3
Chauchina	3	3
Chimeneas	1	1
Churriana de la Vega	4	4
Cijuela	1	1
Cogollos de la Vega	3	3
Cortes y Graena	1	1
Cúllar	3	3
Cúllar Vega	2	2
Deifontes	2	2
Diezma	1	1
Ferreira	1	1
Fonelas	1	1
Fuente Vaqueros	1	1
Galera	1	1
Gójar	2	2
Gor	3	3
Granada	116	116
Guadahortuna	2	2
Guadix	9	9
Gualchos	2	2
Güéjar Sierra	3	3
Güevéjar	1	1
Huéscar	4	4
Huétor Vega	3	3
Huétor-Tájar	3	3
Íllora	4	4
Jayena	2	2
Jerez del Marquesado	1	1
Jete	1	1
Jun	1	1

Población	Quejas	Firmantes
La Zubia	3	3
Láchar	1	1
Lanjarón	4	4
Las Gabias	7	7
Lecrín	1	1
Loja	8	8
Maracena	1	1
Marchal	1	1
Moclín	1	1
Molvízar	1	1
Monachil	1	1
Moraleda de Zafayona	4	4
Motril	28	28
Nevada	1	1
Ogíjares	4	4
Otívar	2	2
Otura	1	1
Padul	1	1
Peligros	2	2
Pinos Puente	1	1
Pórtugos	2	2
Pulianas	1	1
Purullena	2	2
Quéntar	1	1
Salar	2	2
Salobreña	4	4
Santa Fe	4	4
Trevélez	1	1
Ugíjar	1	1
Valderrubio	1	1
Valle del Zalabí	1	1
Válor	1	1
Vegas del Genil	2	2
Vélez de Benaudalla	3	3
Víznar	1	1
Zújar	3	3
<b>Total GRANADA:</b>	<b>404</b>	<b>405</b>

Población	Quejas	Firmantes
Ámbito Provincial Huelva	62	62
Aljaraque	10	10
Almonte	12	12
Alosno	1	1
Aracena	3	3
Ayamonte	8	16
Beas	4	4
Bollullos Par del Condado	3	3
Calañas	1	1
Cartaya	8	9
Cortegana	5	5
Cumbres de San Bartolomé	1	1
El Cerro de Andévalo	1	1
Escacena del Campo	2	2
Fuenteheridos	1	1
Galaroza	1	1
Gibraleón	3	3
Hinojos	3	3
Huelva	61	61
Isla Cristina	9	9
Jabugo	1	3
La Palma del Condado	3	3
Lepe	7	7
Lucena del Puerto	1	1
Minas de Riotinto	4	4
Moguer	6	20.005
Palos de la Frontera	4	5
Paterna del Campo	2	2
Puerto Moral	1	1
Punta Umbría	9	9
Rociana del Condado	2	2
San Bartolomé de la Torre	1	1
San Juan del Puerto	5	10
Santa Olalla del Cala	2	2
Trigueros	1	1
Valverde del Camino	3	3
Villablanca	2	2
Villalba del Alcor	2	2
Villanueva de los Castillejos	1	1
Zalamea la Real	2	2
<b>Total HUELVA:</b>	<b>258</b>	<b>20.274</b>



Población	Quejas	Firmantes
Ámbito Provincial Jaén	21	21
Albánchez de Mágina	1	1
Alcalá la Real	10	10
Alcaudete	3	3
Andújar	21	22
Arjona	1	1
Baeza	3	3
Bailén	2	2
Beas de Segura	1	1
Bedmar y Garcéz	2	161
Begíjar	1	1
Bélmez de la Moraleda	1	1
Benatae	1	1
Cabra del Santo Cristo	1	1
Cambil	1	1
Canena	1	1
Cárcheles	1	1
Castellar	1	1
Cazalilla	2	2
Cazorla	5	5
Frailles	1	1
Fuerte del Rey	1	1
Génave	1	1
Hinojares	1	1
Huesa	3	3
Ibros	1	1
Jaén	49	49
Jamilena	1	1
Jódar	2	2
La Carolina	6	6
La Guardia de Jaén	1	1
La Iruela	1	1
Lahiguera	1	1
Linares	15	15
Mancha Real	2	2
Martos	69	69
Mengíbar	1	1
Orcera	1	1
Peal de Becerro	3	3
Pegalajar	2	2
Porcuna	4	4
Puente de Génave	2	2
Quesada	4	4
Sabote	2	2
Santiago-Pontones	3	4
Segura de la Sierra	2	2
Sorihuela del Guadalimar	2	2

Población	Quejas	Firmantes
Torredelcampo	3	3
Torredonjimeno	2	2
Torreperogil	1	1
Torres de Albánchez	1	1
Úbeda	15	15
Vilches	1	1
Villacarrillo	3	3
Villanueva de la Reina	1	1
Villarrodriago	1	1
<b>Total JAÉN:</b>	<b>289</b>	<b>450</b>

Población	Quejas	Firmantes
Ámbito Provincial Málaga	65	65
Alameda	3	3
Alcaucín	1	1
Alfarnate	1	1
Algarrobo	1	1
Algatocín	1	1
Alhaurín de la Torre	29	29
Alhaurín El Grande	6	15
Almáchar	1	1
Almogía	1	1
Álora	1	1
Alozaina	1	1
Antequera	10	10
Archidona	3	3
Arriate	2	2
Benadálid	1	1
Benahavís	1	1
Benalauría	1	1
Benalmádena	17	18
Benamocarra	1	1
Benaolán	2	2
Campillos	2	2
Cartajima	1	1
Cártama	9	10
Casabermeja	1	1
Casares	1	1
Coín	8	8
Colmenar	2	2
Cómpeta	1	1
Cortes de la Frontera	1	1
El Burgo	2	2
Estepona	24	373
Frigiliana	4	4
Fuengirola	19	20
Gaucín	1	1
Humilladero	2	2
Istán	1	1
Júzcar	2	2
Macharaviaya	1	1
Málaga	198	199
Manilva	2	2
Marbella	45	45
Mijas	23	26
Moclinejo	7	7
Mollina	2	2
Monda	1	2
Nerja	4	4

Población	Quejas	Firmantes
Ojén	1	1
Periana	1	1
Pizarra	1	1
Rincón de la Victoria	9	9
Ronda	10	15
Sayalonga	2	2
Tolox	2	2
Torremolinos	19	19
Torrox	5	5
Vélez Málaga	16	20
Villanueva de Tapia	2	2
Villanueva del Rosario	1	1
Villanueva del Trabuco	4	4
Yunquera	2	2
<b>Total MÁLAGA:</b>	<b>588</b>	<b>963</b>

Población	Quejas	Firmantes
Ámbito Provincial Sevilla	321	452
Alanís	3	3
Albaida del Aljarafe	2	2
Alcalá de Guadaíra	56	57
Alcalá del Río	4	4
Alcolea del Río	2	2
Almadén de la Plata	1	1
Almensilla	13	14
Arahal	9	9
Aznalcóllar	1	1
Badolatosa	4	5
Benacazón	4	4
Bollullos de la Mitación	5	5
Bormujos	13	15
Brenes	3	3
Burguillos	8	8
Camas	22	22
Cantillana	1	1
Carmona	13	15
Carrión de los Céspedes	2	2
Casariche	1	1
Castilblanco de los Arroyos	4	4
Castilleja de Guzmán	4	10
Castilleja de la Cuesta	10	10
Cazalla de la Sierra	3	3
Constantina	2	2
Coria del Río	27	27
Dos Hermanas	46	46
Écija	20	20
El Coronil	1	1
El Cuervo de Sevilla	1	1
El Garrobo	2	2
El Madroño	1	1
El Pedroso	1	1
El Real de la Jara	1	1
El Saucejo	2	2
El Viso del Alcor	7	24
Espartinas	12	12
Estepa	4	4
Gelves	4	6
Gerena	5	5
Gines	4	4
Guillena	10	10
Herrera	1	1
Huévar del Aljarafe	5	5
Isla Mayor	2	2
La Algaba	8	8

Población	Quejas	Firmantes
La Luisiana	5	5
La Puebla de Cazalla	6	7
La Puebla de los Infantes	2	2
La Puebla del Río	11	21
La Rinconada	30	71
La Roda de Andalucía	5	6
Las Cabezas de San Juan	10	10
Las Navas de la Concepción	1	1
Lebrija	6	6
Lora de Estepa	1	1
Lora del Río	18	18
Los Corrales	3	3
Los Palacios y Villafranca	12	12
Mairena del Alcor	11	11
Mairena del Aljarafe	38	41
Marchena	4	4
Montellano	4	4
Morón de la Frontera	67	67
Olivares	4	4
Osuna	4	5
Palomares del Río	6	7
Paradas	3	3
Pilas	12	12
Pruna	1	86
Salteras	7	16
San Juan de Aznalfarache	22	22
Sanlúcar la Mayor	29	29
Santiponce	2	2
Sevilla	655	4.334
Tocina	3	3
Tomares	16	16
Umbrete	5	5
Utrera	27	28
Valencina de la Concepción	4	4
Villamanrique de la Condesa	2	2
Villanueva del Ariscal	6	6
Villanueva del Río y Minas	11	13
Villaverde del Río	6	6
<b>Total SEVILLA:</b>	<b>1.734</b>	<b>5.731</b>

Población	Quejas	Firmantes
Andalucía	293	518
Total ÁMBITO AUTONÓMICO:	293	518
España	59	60
Total ÁMBITO ESTATAL:	59	60
Ámbito Provincial Alicante	1	1
Total ALICANTE:	1	1
Zafra	1	1
Total BADAJOZ:	1	1
Palma de Mallorca	3	3
Total BALEARES:	3	3
Ámbito Provincial Barcelona	2	2
Barcelona	1	1
Total BARCELONA:	3	3
A Coruña	1	1
Teixeiro - Curtis	1	1
Total LA CORUÑA:	2	2
León	3	3
Total LEÓN:	3	3
Ámbito Provincial Madrid	1	1
Colmenar Viejo	1	1
Leganés	1	1
Madrid	2	2
Total MADRID:	5	5
Molina de Segura	2	2
Murcia	2	2
Total MURCIA:	4	4
Palencia	1	1
Total PALENCIA:	1	1
Pájara	1	1
Total LAS PALMAS:	1	1
Pontevedra	1	1
Villagarcía de Arosa	1	1
Total PONTEVEDRA:	2	2
Ámbito Provincial Salamanca	1	1
Total SALAMANCA:	1	1
Tarragona	1	1
Total TARRAGONA:	1	1
Valencia	1	1
Total VALENCIA:	1	1
Valladolid	1	1
Total VALLADOLID:	1	1
Zaragoza	2	2
Total ZARAGOZA:	2	2
Ceuta	3	3
Total CEUTA:	3	3
Melilla	2	2
Total MELILLA:	2	2

Población	Quejas	Firmantes
Alemania	1	1
Argelia	1	1
Colombia	1	1
Ecuador	1	1
Italia	1	1
Marruecos	8	8
Perú	2	2
Portugal	1	1
República Dominicana	2	2
Suecia	1	1
Venezuela	1	1
Total EXTRANJERO:	20	20
Municipio Objeto del Expediente sin Determinar	165	164
Total SIN DETERMINAR:	165	164
Sin municipio conocido afectado	322	325
Total SIN MUNICIPIO:	322	325
Quejas de Oficio	179	-
Total QUEJAS DE OFICIO:	179	-
<b>TOTAL</b>	<b>6.123</b>	<b>156.632</b>

### Municipios Objeto de las Quejas iniciadas en el año por tipo de tramitación.

Resumen	Total Quejas	Qujas oficio	Quejas I. Partes	Firmantes en Quejas I. Partes
ALMERÍA	687	12	675	835
CÁDIZ	716	12	704	1.627
CÓRDOBA	408	12	396	125.223
GRANADA	412	8	404	405
HUELVA	267	9	258	20.274
JAÉN	297	8	289	450
MÁLAGA	605	17	588	963
SEVILLA	1.780	46	1.734	5.731
ÁMBITO AUTONÓMICO	348	55	293	518
<b>TOTAL COMUNIDAD ANDALUZA</b>	<b>5.520</b>	<b>179</b>	<b>5.341</b>	<b>156.026</b>
ÁMBITO ESTATAL	59	-	59	60
OTRAS PROVINCIAS ESPAÑOLAS	37	-	37	37
EXTRANJERO	20	-	20	20
Municipio Objeto del Expediente sin Determinar	165	-	165	164
Sin municipio conocido afectado	322	-	322	325
<b>TOTAL:</b>	<b>6.123</b>	<b>179</b>	<b>5.944</b>	<b>156.632</b>

**Distribución de Actuaciones, iniciadas en el año, por Sub-materias**

Materia	Quejas	Consultas	Total	%
<b>ADMINISTRACIÓN DE JUSTICIA</b>	<b>251</b>	<b>656</b>	<b>907</b>	<b>5,93%</b>
Funcionamiento Ad. de Justicia	199	289	488	53,80%
Profesionales	32	87	119	13,12%
Jurídico-Privadas	6	250	256	28,22%
Recuperación de la Memoria Histórica	1	-	1	0,11%
Otras Cuestiones. Administración de Justicia	13	30	43	4,74%
<b>AGRICULTURA, GANADERIA Y PESCA</b>	<b>20</b>	<b>23</b>	<b>43</b>	<b>0,28%</b>
Agricultura	10	13	23	53,49%
Ganadería	-	1	1	2,33%
Pesca	4	-	4	9,30%
Desarrollo Rural	-	2	2	4,65%
Responsabilidad Patrimonial. Agricultura, Ganadería y Pesca	-	1	1	2,33%
Silencio. Agricultura, Ganadería y Pesca	1	2	3	6,98%
Otras Cuestiones. Agricultura, Ganadería y Pesca	5	4	9	20,93%
<b>ADMINISTRACIONES TRIBUTARIAS</b>	<b>182</b>	<b>294</b>	<b>476</b>	<b>3,11%</b>
Impuestos	94	159	253	53,15%
Tasas	27	61	88	18,49%
Contribuciones Especiales	1	3	4	0,84%
Precios	1	1	2	0,42%
Procedimientos Tributarios	35	44	79	16,60%
Tributos Autonómicos	-	1	1	0,21%
Silencio. Administraciones Tributarias	5	12	17	3,57%
Otras Cuestiones. Administraciones Tributarias	19	13	32	6,72%
<b>CULTURA Y DEPORTES</b>	<b>205</b>	<b>57</b>	<b>262</b>	<b>1,71%</b>
Bienes Culturales	157	12	169	64,50%
Promoción Cultural	6	5	11	4,20%
Deportes	22	30	52	19,85%
Promoción Deportiva	-	1	1	0,38%
Silencio. Cultura y Deportes	19	6	25	9,54%
Otras Cuestiones. Cultura y Deportes	1	3	4	1,53%
<b>CONSUMO</b>	<b>295</b>	<b>616</b>	<b>911</b>	<b>5,95%</b>
Servicios Energéticos	66	106	172	18,88%
Servicios de Suministro de Agua	55	96	151	16,58%
Servicios Financieros	90	280	370	40,61%
Servicios de Telecomunicaciones	46	53	99	10,87%
Administraciones de Consumo	19	16	35	3,84%
Otras Cuestiones. Consumo	19	65	84	9,22%
<b>DEPENDENCIA</b>	<b>314</b>	<b>547</b>	<b>861</b>	<b>5,62%</b>
Valoración	70	82	152	17,65%
Pia	108	261	369	42,86%
Prestaciones	107	156	263	30,55%
Ayudas	5	6	11	1,28%
Servicios y Centros	18	32	50	5,81%
Financiación / Copago	-	2	2	0,23%
Política, Planes y Programas	3	3	6	0,70%
Otras Cuestiones. Dependencia	3	5	8	0,93%

Materia	Quejas	Consultas	Total	%
<b>EDUCACIÓN</b>	<b>449</b>	<b>742</b>	<b>1.191</b>	<b>7,78%</b>
Educacion Especial y Compensatoria	82	99	181	15,20%
Escolarización	107	217	324	27,20%
Edificios Escolares	16	20	36	3,02%
Administracion Educativa	58	58	116	9,74%
Alumnado	30	120	150	12,59%
Educacion Infantil 0-3 Años	28	54	82	6,88%
Formación Profesional	20	35	55	4,62%
Educación Permanente	1	1	2	0,17%
Enseñanzas de Regimen Especial	25	13	38	3,19%
Enseñanza Universitaria	66	78	144	12,09%
Responsabilidad Patrimonial. Educacion	-	2	2	0,17%
Silencio. Educación	1	-	1	0,08%
Otras Cuestiones. Educación	15	45	60	5,04%
<b>EXTRANJERÍA</b>	<b>78</b>	<b>281</b>	<b>359</b>	<b>2,35%</b>
Incidentes y Malos Tratos	4	4	8	2,23%
Visados	9	14	23	6,41%
Expulsiones	5	15	20	5,57%
Autorizaciones Iniciales	30	119	149	41,50%
Renovaciones	5	20	25	6,96%
Reagrupaciones Familiares	4	8	12	3,34%
Nacionalidad	11	54	65	18,11%
Inscripciones Registrales	1	1	2	0,56%
Condiciones de Trabajo	2	5	7	1,95%
Otras Cuestiones. Extranjería	7	41	48	13,37%
<b>IGUALDAD DE GÉNERO</b>	<b>27</b>	<b>38</b>	<b>65</b>	<b>0,42%</b>
Políticas Para la Igualdad	1	2	3	4,62%
Violencia de Género	20	26	46	70,77%
Discriminación Por Razón de Sexo	1	-	1	1,54%
Familias Monoparentales	-	3	3	4,62%
Prostitución	1	-	1	1,54%
Otras Cuestiones. Igualdad de Género	4	7	11	16,92%
<b>INFORMACIÓN Y ATENCIÓN AL CIUDADANO</b>	<b>-</b>	<b>613</b>	<b>613</b>	<b>4,00%</b>
Información Sobre Institución	-	407	407	66,39%
Información Jurídico-Privada	-	53	53	8,65%
Otras Cuestiones. Información y Atención al Ciudadano	-	153	153	24,96%
<b>MEDIO AMBIENTE</b>	<b>389</b>	<b>509</b>	<b>898</b>	<b>5,87%</b>
Espacios Naturales Protegidos	4	7	11	1,22%
Proteccion Flora y Fauna	16	16	32	3,56%
Caza	2	-	2	0,22%
Espacios Forestales	2	-	2	0,22%
Vias Pecuarias	4	8	12	1,34%
Prevencion y Calidad Ambiental	11	11	22	2,45%
Sanidad y Salubridad Ambiental	14	24	38	4,23%
Aguas	7	36	43	4,79%
Proteccion del Litoral	1	2	3	0,33%
Residuos Urbanos	21	40	61	6,79%

Materia	Quejas	Consultas	Total	%
Residuos Especiales	2	3	5	0,56%
Contaminación Atmosférica	73	22	95	10,58%
Contaminación Lumínica	1	-	1	0,11%
Contaminación Electromagnética	4	16	20	2,23%
Contaminación de Suelos	2	2	4	0,45%
Participación	13	2	15	1,67%
Promoción Ambiental	-	1	1	0,11%
Contaminación Acústica	158	218	376	41,87%
Responsabilidad Patrimonial. Medio Ambiente	2	2	4	0,45%
Silencio. Medio Ambiente	20	51	71	7,91%
Otras Cuestiones. Medio Ambiente	32	48	80	8,91%
<b>MENORES</b>	<b>271</b>	<b>900</b>	<b>1.171</b>	<b>7,65%</b>
Menores En Situación de Riesgo	52	116	168	14,35%
Maltrato	27	72	99	8,45%
Guarda Administrativa	-	5	5	0,43%
Desamparo y Tutela Administrativa	18	72	90	7,69%
Acogimiento	26	48	74	6,32%
Adopción	13	13	26	2,22%
Responsabilidad Penal de los Menores	11	29	40	3,42%
Menores con Necesidades Especiales	5	15	20	1,71%
Menores Extranjeros y Minorías Étnicas o Culturales	7	5	12	1,02%
Conductas Contrarias a la Convivencia Social	2	19	21	1,79%
Derechos Personales	2	34	36	3,07%
Servicios de Información y Comunicación	5	15	20	1,71%
Familia	66	372	438	37,40%
Administraciones y Entidades Colaboradoras	3	5	8	0,68%
Cultura, Ocio y Deportes	9	11	20	1,71%
Juventud	2	4	6	0,51%
Otras Áreas Temáticas	16	13	29	2,48%
Otras Cuestiones. Menores	7	52	59	5,04%
<b>ORDENACIÓN ECONÓMICA Y GESTIÓN ADMINISTRATIVA</b>	<b>208</b>	<b>339</b>	<b>547</b>	<b>3,57%</b>
Industria	9	9	18	3,29%
Turismo	4	4	8	1,46%
Comercio	11	49	60	10,97%
Fomento. Subvenciones y Ayudas	27	24	51	9,32%
Contratación	20	30	50	9,14%
Bienes	2	3	5	0,91%
Administración Electrónica y Protección de Datos	9	14	23	4,20%
Transparencia, Participación y Buena Administración	75	64	139	25,41%
Organización Local	50	96	146	26,69%
Responsabilidad Patrimonial.				
Ordenación Económica y Gestión Administrativa.	1	13	14	2,56%
Otras Cuestiones.				
Ordenación Económica y Gestión Administrativa.	-	33	33	6,03%



Materia	Quejas	Consultas	Total	%
<b>OBRAS PÚBLICAS Y EXPROPIACIONES</b>	<b>82</b>	<b>81</b>	<b>163</b>	<b>1,06%</b>
Mantenimiento y Conservación	30	26	56	34,36%
Demanda de Infraestructuras	16	8	24	14,72%
Expropiaciones En Obras Públicas	12	17	29	17,79%
Responsabilidad Patrimonial. Obras Públicas y Expropiaciones	11	8	19	11,66%
Otras Cuestiones. Obras Públicas y Expropiaciones	13	22	35	21,47%
<b>POLÍTICAS ACTIVAS DE EMPLEO</b>	<b>101</b>	<b>65</b>	<b>166</b>	<b>1,08%</b>
Incentivos a la Contratación	2	3	5	3,01%
Orientación E Inserción	7	3	10	6,02%
Escuelas Talleres de Empleo	21	5	26	15,66%
Contratación Temporal	20	6	26	15,66%
Autoempleo	5	2	7	4,22%
Centros Especiales de Empleo	6	3	9	5,42%
Emprendimiento	3	2	5	3,01%
Formación Profesional	37	41	78	46,99%
<b>SEGURIDAD CIUDADANA Y POLÍTICA INTERIOR</b>	<b>88</b>	<b>110</b>	<b>198</b>	<b>1,29%</b>
Seguridad Ciudadana	62	72	134	67,68%
Política Interior	6	12	18	9,09%
Silencio. Seguridad Ciudadana y Política Interior	3	2	5	2,53%
Otras Cuestiones. Seguridad Ciudadana y Política Interior	17	24	41	20,71%
<b>PERSONAL DEL SECTOR PÚBLICO</b>	<b>597</b>	<b>366</b>	<b>963</b>	<b>6,29%</b>
Personal Funcionario de Adm. Gral. Junta de Andalucía	98	31	129	13,40%
Personal Laboral de Adm. Gral. Junta de Andalucía	108	69	177	18,38%
Personal Docente	68	78	146	15,16%
Personal Sanitario	155	28	183	19,00%
Personal de Justicia	2	2	4	0,42%
Personal de Entidades Instrumentales	53	24	77	8,00%
Personal de Administración Local	108	118	226	23,47%
P.A.S. Universidades Andaluzas	4	3	7	0,73%
Silencio. Personal del Sector Público	-	1	1	0,10%
Otras Cuestiones. Personal del Sector Público	1	12	13	1,35%
<b>PRISIONES</b>	<b>305</b>	<b>169</b>	<b>474</b>	<b>3,10%</b>
Traslados	49	35	84	17,72%
Vigilancia Penitenciaria	-	1	1	0,21%
Toxicómanos	7	3	10	2,11%
Permisos y Clasificaciones	45	31	76	16,03%
Suspensión Condena	1	2	3	0,63%
Fallecimientos En Prisión	1	1	2	0,42%
Malos Tratos	20	11	31	6,54%
Indulto	9	5	14	2,95%
Prisión Preventiva	7	2	9	1,90%
Libertad Condicional	9	21	30	6,33%
Asistencia Sanitaria	41	9	50	10,55%
Régimen Penitenciario	8	8	16	3,38%
Infraestructura Penitenciaria	4	2	6	1,27%

Materia	Quejas	Consultas	Total	%
Talleres y Actividades	2	-	2	0,42%
Mujeres Presas	-	1	1	0,21%
Sanciones E Incidentes	5	3	8	1,69%
Forma Especial Ejecución Pena	2	1	3	0,63%
Indigentes	1	-	1	0,21%
Procesal	11	1	12	2,53%
Disminuidos y Enfermos Psiquicos	-	3	3	0,63%
Convenio Colaboración con Junta de Andalucía	1	1	2	0,42%
Acumulación y Refundición de Condenas	4	1	5	1,05%
Extranjeros (Expulsión SÍ/No)	22	3	25	5,27%
Otras Cuestiones. Prisiones	56	24	80	16,88%
<b>SALUD</b>	<b>281</b>	<b>402</b>	<b>683</b>	<b>4,46%</b>
Policía Sanitaria Mortuoria	-	2	2	0,29%
Salud Pública	11	11	22	3,22%
Atención Primaria	14	24	38	5,56%
Atención Especializada	37	52	89	13,03%
Atención Pediátrica	11	5	16	2,34%
Salud Mental	17	56	73	10,69%
Lista de Espera	30	41	71	10,40%
Urgencias y Emergencias	10	10	20	2,93%
Gestión Administrativa	3	7	10	1,46%
Centros y Servicios Sanitarios	35	10	45	6,59%
Prestación Farmacéutica	31	31	62	9,08%
Prestaciones Complementarias	8	5	13	1,90%
Agencias Públicas Empresariales Sanitarias	-	1	1	0,15%
Colegios Profesionales	11	10	21	3,07%
Control Incapacidad Temporal	9	7	16	2,34%
Políticas de Salud	1	-	1	0,15%
Derechos Usuarios Salud	32	51	83	12,15%
Praxis Asistencial	13	16	29	4,25%
Responsabilidad Patrimonial. Salud	5	32	37	5,42%
Silencio. Salud	1	6	7	1,02%
Otras Cuestiones. Salud	2	25	27	3,95%
<b>SEGURIDAD SOCIAL</b>	<b>91</b>	<b>156</b>	<b>247</b>	<b>1,61%</b>
Prestaciones Contributivas	36	59	95	38,46%
Prestaciones No Contributivas	15	27	42	17,00%
Devolución de Prestaciones Indebidas	21	16	37	14,98%
Cotizaciones	6	16	22	8,91%
Silencio. Seguridad Social	2	10	12	4,86%
Otras Cuestiones. Seguridad Social	11	28	39	15,79%
<b>SERVICIOS SOCIALES</b>	<b>309</b>	<b>669</b>	<b>978</b>	<b>6,39%</b>
Mayores	19	62	81	8,28%
Discapacitados	28	81	109	11,15%
Minorías Etnicas	4	4	8	0,82%
Exclusión Social y Servicios Sociales.	95	237	332	33,95%

Materia	Quejas	Consultas	Total	%
Políticas/Planes de Servicios Sociales	6	24	30	3,07%
Adicciones	9	11	20	2,04%
Cooperación Exterior al Desarrollo	-	3	3	0,31%
Programas de Solidaridad	142	215	357	36,50%
Silencio. Servicios Sociales	-	2	2	0,20%
Otras Cuestiones. Servicios Sociales	6	30	36	3,68%
<b>TIC Y MEDIOS DE COMUNICACIÓN</b>	<b>13</b>	<b>17</b>	<b>30</b>	<b>0,20%</b>
Infraestructuras (Excepto Servicio Universal)	2	1	3	10,00%
Sociedad de la Información	-	1	1	3,33%
Televisión (Frecuencias / Autorizaciones)	7	4	11	36,67%
Radio (Frecuencias / Autorizaciones)	-	3	3	10,00%
Contenidos de Medios de Comunicación	4	2	6	20,00%
Otras Cuestiones. Tic y Medios de Comunicación	-	6	6	20,00%
<b>TRABAJO</b>	<b>146</b>	<b>193</b>	<b>339</b>	<b>2,21%</b>
Gestión del Empleo	12	33	45	13,27%
Relaciones Laborales	31	34	65	19,17%
Seguridad y Salud Laboral	3	2	5	1,47%
Necesidad de Empleo	42	49	91	26,84%
Otras Cuestiones Laborales	33	23	56	16,52%
Silencio. Trabajo	22	13	35	10,32%
Otras Cuestiones. Trabajo	3	39	42	12,39%
<b>TRÁFICO Y TRANSPORTES</b>	<b>236</b>	<b>258</b>	<b>494</b>	<b>3,23%</b>
Tráfico	192	196	388	78,54%
Servicios de Transporte Público	26	42	68	13,77%
Responsabilidad Patrimonial. Tráfico y Transportes	2	1	3	0,61%
Silencio.Tráfico y Transportes	1	-	1	0,20%
Otras Cuestiones.Tráfico y Transportes	15	19	34	6,88%
<b>URBANISMO</b>	<b>648</b>	<b>252</b>	<b>900</b>	<b>5,88%</b>
Planeamiento	12	7	19	2,11%
Disciplina Urbanística	77	91	168	18,67%
Getión Urbanística	38	25	63	7,00%
Ordenación del Territorio	456	8	464	51,56%
Regeneración y Rehabilitación Urbana	-	6	6	0,67%
Barreras	17	31	48	5,33%
Responsabilidad Patrimonial. Urbanismo	7	2	9	1,00%
Silencio. Urbanismo	24	24	48	5,33%
Otras Cuestiones. Urbanismo	17	58	75	8,33%

Materia	Quejas	Consultas	Total	%
<b>VIVIENDA</b>	<b>428</b>	<b>780</b>	<b>1.208</b>	<b>7,89%</b>
Infracciones al Régimen Legal de V.P.O.	28	17	45	3,73%
Infracciones al Régimen Legal de V.P.P.	13	27	40	3,31%
Necesidad de Vivienda	127	283	410	33,94%
Irregularidades Ocupación de Viviendas Protegidas	3	10	13	1,08%
Ayudas a la Vivienda	150	210	360	29,80%
Desahucio de Viviendas	17	35	52	4,30%
Viviendas Marginales	2	2	4	0,33%
Protección Consumidores y Usuarios	9	13	22	1,82%
Planes de Viviendas	2		2	0,17%
Discapacidad		5	5	0,41%
Permuta de Viviendas	10	36	46	3,81%
Propiedad Horizontal	3	2	5	0,41%
Barreras Arquitectónicas	2	13	15	1,24%
Mediación con Entidades Financieras	31	27	58	4,80%
Responsabilidad Patrimonial. Vivienda		1	1	0,08%
Silencio. Vivienda	2	12	14	1,16%
Otras Cuestiones. Vivienda	29	87	116	9,60%
<b>PENDIENTE DE DETERMINAR</b>	<b>109</b>	<b>52</b>	<b>161</b>	<b>1,05%</b>
Otras Cuestiones. Pendiente de Determinar	109	52	161	
<b>TOTAL</b>	<b>6.123</b>	<b>9.185</b>	<b>15.308</b>	<b>100,00%</b>

## Relación Actuaciones I.Partes por Materias

Área de actuación	Quejas I.Partes	Nº de firmantes en Quejas	Consultas	Total Interesados	%
Administración de Justicia	237	239	656	895	0,54%
Agricultura, Ganadería y Pesca	20	20.019	23	20.042	12,09%
Administraciones Tributarias	181	271	294	565	0,34%
Cultura y Deportes	200	125.004	57	125.061	75,42%
Consumo	292	304	616	920	0,55%
Dependencia	312	314	547	861	0,52%
Educación	432	971	742	1.713	1,03%
Extranjería	74	77	281	358	0,22%
Igualdad de Género	18	18	38	56	0,03%
Información y Atención al Ciudadano	-	-	613	613	0,37%
Medio Ambiente	364	545	509	1.054	0,64%
Menores	240	856	900	1.756	1,06%
Ordenación Económica y Gestión Administrativa	206	228	339	567	0,34%
Obras Públicas y Expropiaciones	77	704	81	785	0,47%
Políticas Activas de Empleo	101	211	65	276	0,17%
Seguridad Ciudadana y Política Interior	85	86	110	196	0,12%
Personal del Sector Público	587	940	366	1.306	0,79%
Prisiones	299	304	169	473	0,29%
Salud	274	282	402	684	0,41%
Seguridad Social	90	90	156	246	0,15%
Servicios Sociales	301	302	669	971	0,59%
Tic y Medios de Comunicación	12	12	17	29	0,02%
Trabajo	144	144	193	337	0,20%
Tráfico y Transportes	228	3.434	258	3.692	2,23%
Urbanismo	640	718	252	970	0,58%
Vivienda	421	451	780	1.231	0,74%
Pendiente de Determinar	109	108	52	160	0,10%
<b>TOTAL:</b>	<b>5.944</b>	<b>156.632</b>	<b>9.185</b>	<b>165.817</b>	<b>100,00%</b>

DISTRIBUCIÓN POR MATERIA DE LAS ACTUACIONES I.PARTES, INICIADAS EN EL AÑO, POR SEXO DEL PROMOTOR	Mujeres				Hombres				Sin Determinar				Desglose Actuaciones I. Partes			
	Quejas I.Partes	Consultas	Total	%	Quejas I.Partes	Consultas	Total	%	Quejas I.Partes	Consultas	Total	%	Quejas I.Partes	Consultas	Total	%
Administración de Justicia	80	344	424	6.30%	150	284	434	5.94%	7	28	35	5.78%	237	656	893	5.90%
Agricultura, Ganadería y Pesca	3	7	10	0.15%	17	15	32	0.44%	-	1	1	0.17%	20	23	43	0.28%
Administraciones Tributarias	55	101	156	2.32%	119	174	293	4.01%	7	19	26	4.29%	181	294	475	3.14%
Cultura y Deportes	62	11	73	1.08%	120	41	161	2.20%	18	5	23	3.80%	200	57	257	1.70%
Consumo	87	272	359	5.33%	195	305	500	6.84%	10	39	49	8.09%	292	616	908	6.00%
Dependencia	210	386	596	8.85%	100	139	239	3.27%	2	22	24	3.96%	312	547	859	5.68%
Educación	222	405	627	9.31%	190	318	508	6.95%	20	19	39	6.44%	432	742	1174	7.76%
Extranjería	34	89	123	1.83%	37	181	218	2.98%	3	11	14	2.31%	74	281	355	2.35%
Igualdad de Género	14	29	43	0.64%	4	7	11	0.15%	-	2	2	0.33%	18	38	56	0.37%
Información y Atención al Ciudadano	-	252	252	3.74%	-	302	302	4.13%	-	59	59	9.74%	-	613	613	4.05%
Medio Ambiente	132	165	297	4.41%	221	320	541	7.40%	11	24	35	5.78%	364	509	873	5.77%
Menores	132	574	706	10.49%	92	285	377	5.16%	16	41	57	9.41%	240	900	1140	7.54%
Ordenación Económica y Gestión Administrativa	47	100	147	2.18%	152	226	378	5.17%	7	13	20	3.30%	206	339	545	3.60%
Obras Públicas y Expropiaciones	25	31	56	0.83%	50	50	100	1.37%	2	-	2	0.33%	77	81	158	1.04%
Políticas Activas de Empleo	38	25	63	0.94%	61	37	98	1.34%	2	3	5	0.83%	101	65	166	1.10%
Seguridad Ciudadana y Política Interior	22	46	68	1.01%	62	57	119	1.63%	1	7	8	1.32%	85	110	195	1.29%
Personal del Sector Público	266	154	420	6.24%	308	184	492	6.73%	13	28	41	6.77%	587	366	953	6.30%
Prisiones	52	92	144	2.14%	236	74	310	4.24%	11	3	14	2.31%	299	169	468	3.09%
Salud	119	191	310	4.60%	147	195	342	4.68%	8	16	24	3.96%	274	402	676	4.47%
Seguridad Social	36	59	95	1.41%	54	91	145	1.98%	-	6	6	0.99%	90	156	246	1.63%
Servicios Sociales	159	346	505	7.50%	133	249	382	5.23%	9	74	83	0.99%	301	669	970	6.41%
Tic y Medios de Comunicación	2	7	9	0.13%	10	10	20	0.27%	-	-	0	0.00%	12	17	29	0.19%
Trabajo	50	79	129	1.92%	91	103	194	2.65%	3	11	14	2.31%	144	193	337	2.23%
Tráfico y Transportes	62	68	130	1.93%	163	179	342	4.68%	3	11	14	2.31%	228	258	486	3.21%
Urbanismo	71	101	172	2.55%	127	142	269	3.68%	442	9	451	74.42%	640	252	892	5.90%
Vivienda	240	484	724	10.75%	175	267	442	6.05%	6	29	35	5.78%	421	780	1201	7.94%
Pendiente de Determinar	65	30	95	1.41%	39	20	59	0.81%	5	2	7	1.16%	109	52	161	1.06%
<b>TOTAL:</b>	<b>2.285</b>	<b>4.448</b>	<b>6.733</b>	<b>44.50%</b>	<b>3.053</b>	<b>4.255</b>	<b>7.308</b>	<b>48.30%</b>	<b>606</b>	<b>482</b>	<b>606</b>	<b>4.01%</b>	<b>5.944</b>	<b>9.185</b>	<b>15.129</b>	<b>96.81%</b>

**Distribución por Provincia Residencia del Promotor de Actuaciones I. Partes por Sexo (Ponderación de expedientes por cada 100.000 habitantes)**

Provincia	Mujeres				Hombres				Sin Determinar				Total Expedientes	Población de Derecho (*)	Ponderación de Expedientes
	Quejas I. Partes	Consultas	Total	%	Quejas I. Partes	Consultas	Total	%	Quejas I. Partes	Consultas	Total	%			
Almería	77	116	193	2,87%	126	141	267	3,97%	4	3	7	0,64%	701.688	66,55	
Cádiz	240	457	697		406	472	878	13,30%	15	9	24	2,21%	1.240.175	128,93	
Córdoba	121	258	379	5,63%	196	238	434	6,42%	7	3	10	0,92%	799.402	102,95	
Grenada	143	232	375	5,57%	205	223	428	6,71%	15	1	16	1,47%	919.455	89,07	
Huelva	68	158	226	3,36%	150	176	326	4,91%	3	1	4	0,37%	519.229	107,08	
Jaén	98	179	277	4,11%	118	173	291	3,87%	5	1	6	0,55%	659.033	87,10	
Málaga	242	469	711	10,56%	285	409	694	9,34%	7	9	16	1,47%	1.621.968	87,61	
Sevilla	774	2.029	2.803	41,63%	926	1.840	2.766	30,33%	36	119	155	14,25%	1.941.355	294,85	
Otras Provincias	42	145	187	2,78%	63	133	196	2,06%	-	5	5	0,46%			
Extranjero	2	5	7	0,10%	7	12	19	0,23%	-	-	0	0,00%			
Sin Determinar	478	400	878	13,04%	571	438	1.009	18,70%	514	331	845	77,67%			
<b>TOTAL</b>	<b>2.285</b>	<b>4.448</b>	<b>6.733</b>		<b>3.053</b>	<b>4.255</b>	<b>7.308</b>		<b>606</b>	<b>482</b>	<b>1.088</b>		<b>8.402.305</b>	<b>15.129</b>	

## Registro General

Registro	Documentos	Porcentaje
<b>ENTRADA</b>		
Correo postal	8.895	42,62%
Entrega en mano, Interesado	2.590	12,41%
Fax	590	2,83%
Via Internet	8.796	42,14%
E-mail ordinario	8.173	
Telemática (certificado digital)	623	
<b>Total Entrada</b>	<b>20.871</b>	
<b>QUEJAS</b>		
Correo postal	1.501	24,51%
Entrega en mano, Interesado	889	14,52%
Fax	203	3,32%
Via Internet	3.349	54,70%
E-mail ordinario	3.089	
Telemática (certificado digital)	260	
Otros	181	2,96%
<b>Total Quejas</b>	<b>6.123</b>	
<b>CONSULTAS</b>		
Correo postal	91	0,78%
Presencial	1.449	12,49%
Telefónica	6.311	54,40%
Internet	669	5,77%
Teléfono del Menor	37	0,32%
Redes Sociales	628	5,41%
<b>Total Consultas</b>	<b>9.185</b>	
<b>SALIDA</b>		
Correo postal	25.781	68,96%
Via Internet	11.602	31,04%
E-mail ordinario	10.550	
Telemática (certificado digital)	1.052	
<b>Total Salida</b>	<b>37.383</b>	



**Entidades de primer orden Afectadas en las Quejas iniciadas en el año.**

Entidades	Total Quejas afectadas
Junta de Andalucía	2.839
Entes Locales	1.620
Otras Instituciones	10
Universidades	39
Órganos Judiciales	202
Administración del Estado	755
Otras Administraciones territoriales	26
Colegios Profesionales	30
Empresas prestadoras de servicios de interés general	235
Otras Entidades	11
<b>Total Entidades</b>	<b>5.767</b>
Sin Entidades afectadas	195
Sin determinar	161
<b>Total Quejas</b>	<b>6.123</b>
<b>JUNTA DE ANDALUCÍA</b>	<b>2.839</b>
Consejería de Administración Local y Relaciones Institucionales	26
Consejería de Agricultura, Pesca y Desarrollo Rural	38
Consejería de Economía, Innovación y Ciencia	165
Consejería de Educación, Cultura y Deporte	670
Consejería de Fomento y Vivienda	173
Consejería de Hacienda y Administración Pública	116
Consejería de Igualdad, Salud y Políticas Sociales	970
Consejería de Justicia e Interior	49
Consejería de Medio Ambiente y Ordenación Del Territorio. 2013	581
Consejería de La Presidencia. Junta de Andalucía	44
Consejería de Turismo y Comercio	7
<b>ENTES LOCALES</b>	<b>1.620</b>
<b>AYUNTAMIENTOS</b>	<b>1.372</b>
<b>Provincia de Almería</b>	<b>79</b>
Ayuntamiento de Abrucena	1
Ayuntamiento de Albox	4
Ayuntamiento de Almería	26
Ayuntamiento de Berja	3
Ayuntamiento de Cantoria	1
Ayuntamiento de Carboneras	1
Ayuntamiento de Castro de Filabres	1
Ayuntamiento de Dalías	2
Ayuntamiento de El Ejido	3
Ayuntamiento de Garrucha	2
Ayuntamiento de Huércal de Almería	1
Ayuntamiento de Huércal-Overa	1
Ayuntamiento de las Tres Villas	1
Ayuntamiento de Láujar de Andarax	2
Ayuntamiento de Lubrín	1
Ayuntamiento de Mojácar	3
Ayuntamiento de Níjar	3
Ayuntamiento de Olula del Río	1
Ayuntamiento de Partalao	1
Ayuntamiento de Pulpí	1
Ayuntamiento de Roquetas de Mar	4
Ayuntamiento de Sorbas	5
Ayuntamiento de Tabernas	1
Ayuntamiento de Taberno	1
Ayuntamiento de Turre	2
Ayuntamiento de Vélez Rubio	1
Ayuntamiento de Vera	4
Ayuntamiento de Viator	1
Ayuntamiento de Vícar	1

Entidades	Total Quejas afectadas
<b>Provincia de Cádiz</b>	<b>213</b>
Ayuntamiento de Alcalá de los Gazules	2
Ayuntamiento de Alcalá del Valle	1
Ayuntamiento de Algar	1
Ayuntamiento de Algeciras	13
Ayuntamiento de Arcos de la Frontera	3
Ayuntamiento de Barbate	7
Ayuntamiento de Bornos	2
Ayuntamiento de Cádiz	30
Ayuntamiento de Chiclana de la Frontera	14
Ayuntamiento de Chipiona	5
Ayuntamiento de Conil de la Frontera	3
Ayuntamiento de El Puerto de Santa María	20
Ayuntamiento de Grazalema	2
Ayuntamiento de Jerez de la Frontera	35
Ayuntamiento de la Línea de la Concepción	8
Ayuntamiento de Los Barrios	6
Ayuntamiento de Prado del Rey	2
Ayuntamiento de Puerto Real	6
Ayuntamiento de Puerto Serrano	1
Ayuntamiento de Rota	12
Ayuntamiento de San Fernando	8
Ayuntamiento de San Roque	11
Ayuntamiento de Sanlúcar de Barrameda	11
Ayuntamiento de Setenil de las Bodegas	3
Ayuntamiento de Tarifa	2
Ayuntamiento de Trebujena	1
Ayuntamiento de Ubrique	3
Ayuntamiento de Vejer de la Frontera	1
<b>Provincia de Córdoba</b>	<b>111</b>
Ayuntamiento de Adamuz	3
Ayuntamiento de Aguilar de la Frontera	1
Ayuntamiento de Alcaracejos	2
Ayuntamiento de Almodóvar del Río	1
Ayuntamiento de Añora	2
Ayuntamiento de Belalcázar	2
Ayuntamiento de Bujalance	1
Ayuntamiento de Cabra	4
Ayuntamiento de Córdoba	58
Ayuntamiento de Doña Mencía	1
Ayuntamiento de Encinas Reales	2
Ayuntamiento de Fernán Núñez	1
Ayuntamiento de Hornachuelos	2
Ayuntamiento de la Carlota	1
Ayuntamiento de Montilla	4
Ayuntamiento de Palma del Río	6
Ayuntamiento de Pedroche	1
Ayuntamiento de Peñarroya-Pueblonuevo	2
Ayuntamiento de Pozoblanco	4
Ayuntamiento de Priego de Córdoba	4
Ayuntamiento de Puente Genil	1
Ayuntamiento de Rute	1
Ayuntamiento de Santaella	1
Ayuntamiento de Valenzuela	1
Ayuntamiento de Villa del Río	1
Ayuntamiento de Villafranca de Córdoba	3
Entidad Local Autónoma de Ochavillo del Río	1

Entidades	Total Quejas afectadas
<b>Provincia de Granada</b>	<b>138</b>
Ayuntamiento de Almuñécar	8
Ayuntamiento de Albolote	4
Ayuntamiento de Algarinejo	1
Ayuntamiento de Alhendín	1
Ayuntamiento de Atarfe	2
Ayuntamiento de Baza	6
Ayuntamiento de Cádiar	1
Ayuntamiento de Cájar	1
Ayuntamiento de Caniles	1
Ayuntamiento de Capileira	1
Ayuntamiento de Chauchina	1
Ayuntamiento de Churriana de la Vega	2
Ayuntamiento de Cogollos de la Vega	3
Ayuntamiento de Cortes y Graena	1
Ayuntamiento de Cúllar	2
Ayuntamiento de Fonelas	1
Ayuntamiento de Gójar	2
Ayuntamiento de Gor	3
Ayuntamiento de Granada	32
Ayuntamiento de Guadix	4
Ayuntamiento de Gualchos-Castell de Ferro	1
Ayuntamiento de Güéjar Sierra	4
Ayuntamiento de Güevéjar	1
Ayuntamiento de Huétor Vega	1
Ayuntamiento de Huétor-Tájar	2
Ayuntamiento de Íllora	5
Ayuntamiento de Jayena	1
Ayuntamiento de la Zubia	1
Ayuntamiento de Láchar	1
Ayuntamiento de Lanjarón	4
Ayuntamiento de las Gabias	5
Ayuntamiento de Lecrín	1
Ayuntamiento de Loja	1
Ayuntamiento de Marchal	1
Ayuntamiento de Molvízar	1
Ayuntamiento de Monachil	1
Ayuntamiento de Motril	10
Ayuntamiento de Ogíjares	1
Ayuntamiento de Órgiva	1
Ayuntamiento de Padul	1
Ayuntamiento de Peligros	1
Ayuntamiento de Pórtugos	1
Ayuntamiento de Purullena	1
Ayuntamiento de Salobreña	1
Ayuntamiento de Santa Fe	4
Ayuntamiento de Trevélez	1
Ayuntamiento de Valle del Zalabí	1
Ayuntamiento de Válor	1
Ayuntamiento de Vélez de Benaudalla	2
Ayuntamiento de Víznar	1
Ayuntamiento de Zújar	3
<b>Provincia de Huelva</b>	<b>79</b>
Ayuntamiento de Aljaraque	1
Ayuntamiento de Almonte	7
Ayuntamiento de Aracena	3
Ayuntamiento de Ayamonte	5

Entidades	Total Quejas afectadas
Ayuntamiento de Beas	2
Ayuntamiento de Bollullos Par del Condado	1
Ayuntamiento de Calañas	2
Ayuntamiento de Cartaya	3
Ayuntamiento de Cortegana	1
Ayuntamiento de Cumbres de San Bartolomé	1
Ayuntamiento de Gibraleón	2
Ayuntamiento de Hinojos	2
Ayuntamiento de Huelva	10
Ayuntamiento de Isla Cristina	5
Ayuntamiento de Jabugo	1
Ayuntamiento de Lepe	4
Ayuntamiento de Linares de la Sierra	1
Ayuntamiento de Lucena del Puerto	1
Ayuntamiento de Minas de Riotinto	1
Ayuntamiento de Moguer	4
Ayuntamiento de Palos de la Frontera	3
Ayuntamiento de Paterna del Campo	1
Ayuntamiento de Punta Umbría	5
Ayuntamiento de Rociana del Condado	1
Ayuntamiento de San Juan del Puerto	5
Ayuntamiento de Santa Olalla del Cala	1
Ayuntamiento de Trigueros	1
Ayuntamiento de Valverde del Camino	1
Ayuntamiento de Villablanca	1
Ayuntamiento de Villalba del Alcor	1
Ayuntamiento de Villanueva de los Castillejos	1
Ayuntamiento de Zalamea la Real	1
<b>Provincia de Jaén</b>	<b>73</b>
Ayuntamiento de Alcalá la Real	1
Ayuntamiento de Alcaudete	1
Ayuntamiento de Andújar	7
Ayuntamiento de Baeza	1
Ayuntamiento de Bedmar y Garcíez	3
Ayuntamiento de Bélmez de la Moraleda	1
Ayuntamiento de Benatae	1
Ayuntamiento de Castellar	1
Ayuntamiento de Cazalilla	1
Ayuntamiento de Fuerte del Rey	1
Ayuntamiento de Ibro	1
Ayuntamiento de Jaén	21
Ayuntamiento de la Iruela	1
Ayuntamiento de Lahiguera	1
Ayuntamiento de Linares	5
Ayuntamiento de Mengíbar	1
Ayuntamiento de Pegalajar	1
Ayuntamiento de Puente de Génave	2
Ayuntamiento de Quesada	2
Ayuntamiento de Santiago-Pontones	2
Ayuntamiento de Sorihuela del Guadalimar	2
Ayuntamiento de Torredelcampo	1
Ayuntamiento de Torredonjimeno	1
Ayuntamiento de Torreperogil	1
Ayuntamiento de Torres de Albánchez	1
Ayuntamiento de Úbeda	7
Ayuntamiento de Villacarrillo	1
Ayuntamiento la Carolina	3
Villanueva de la Reina	1

Entidades	Total Quejas afectadas
<b>Provincia de Málaga</b>	<b>168</b>
Ayuntamiento de Alfarnate	1
Ayuntamiento de Algatocín	1
Ayuntamiento de Alhaurín de la Torre	4
Ayuntamiento de Alhaurín El Grande	2
Ayuntamiento de Antequera	1
Ayuntamiento de Archidona	3
Ayuntamiento de Arriate	2
Ayuntamiento de Benadalid	1
Ayuntamiento de Benahavís	1
Ayuntamiento de Benalmádena	8
Ayuntamiento de Benamocarra	1
Ayuntamiento de Cartajima	1
Ayuntamiento de Cártama	3
Ayuntamiento de Coín	3
Ayuntamiento de Colmenar	2
Ayuntamiento de Cortes de la Frontera	1
Ayuntamiento de El Burgo	1
Ayuntamiento de Estepona	10
Ayuntamiento de Frigiliana	2
Ayuntamiento de Fuengirola	8
Ayuntamiento de Júzcar	1
Ayuntamiento de Málaga	39
Ayuntamiento de Manilva	1
Ayuntamiento de Marbella	12
Ayuntamiento de Mijas	9
Ayuntamiento de Monda	2
Ayuntamiento de Nerja	7
Ayuntamiento de Pizarra	1
Ayuntamiento de Rincón de la Victoria	4
Ayuntamiento de Ronda	4
Ayuntamiento de Tolox	2
Ayuntamiento de Torremolinos	9
Ayuntamiento de Torrox	3
Ayuntamiento de Vélez Málaga	12
Ayuntamiento de Villanueva del Trabuco	4
Ayuntamiento de Viñuela	1
Ayuntamiento de Yunquera	1
<b>Provincia de Sevilla</b>	<b>506</b>
Ayuntamiento de Aguadulce	1
Ayuntamiento de Albaida del Aljarafe	1
Ayuntamiento de Alcalá de Guadaíra	16
Ayuntamiento de Alcalá del Río	2
Ayuntamiento de Alcolea del Río	1
Ayuntamiento de Almadén de la Plata	1
Ayuntamiento de Almensilla	5
Ayuntamiento de Arahal	5
Ayuntamiento de Badolatosa	3
Ayuntamiento de Benacazón	1
Ayuntamiento de Bollullos de la Mitación	3
Ayuntamiento de Bormujos	5
Ayuntamiento de Brenes	3
Ayuntamiento de Burguillos	4
Ayuntamiento de Camas	9
Ayuntamiento de Carmona	8
Ayuntamiento de Castilblanco de los Arroyos	2
Ayuntamiento de Castilleja de Guzmán	1

Entidades	Total Quejas afectadas
Ayuntamiento de Castilleja de la Cuesta	2
Ayuntamiento de Cazalla de la Sierra	1
Ayuntamiento de Coria del Río	7
Ayuntamiento de Dos Hermanas	9
Ayuntamiento de Écija	5
Ayuntamiento de El Cuervo	1
Ayuntamiento de El Garrobo	2
Ayuntamiento de El Pedroso	2
Ayuntamiento de El Saucejo	2
Ayuntamiento de Espartinas	4
Ayuntamiento de Estepa	5
Ayuntamiento de Gelves	1
Ayuntamiento de Guillena	4
Ayuntamiento de Huévar del Aljarafe	2
Ayuntamiento de Isla Mayor	1
Ayuntamiento de la Algaba	1
Ayuntamiento de la Puebla de Cazalla	2
Ayuntamiento de la Puebla de los Infantes	1
Ayuntamiento de la Puebla del Río	6
Ayuntamiento de La Rinconada	20
Ayuntamiento de la Roda de Andalucía	3
Ayuntamiento de las Cabezas de San Juan	4
Ayuntamiento de Lora del Río	9
Ayuntamiento de los Corrales	1
Ayuntamiento de los Palacios y Villafranca	3
Ayuntamiento de Mairena del Alcor	4
Ayuntamiento de Mairena del Aljarafe	8
Ayuntamiento de Marchena	3
Ayuntamiento de Montellano	1
Ayuntamiento de Morón de la Frontera	5
Ayuntamiento de Olivares	1
Ayuntamiento de Osuna	2
Ayuntamiento de Pilas	2
Ayuntamiento de Pruna	1
Ayuntamiento de Salteras	1
Ayuntamiento de San Juan de Aznalfarache	5
Ayuntamiento de Sevilla	271
Ayuntamiento de Tocina	1
Ayuntamiento de Tomares	5
Ayuntamiento de Umbrete	3
Ayuntamiento de Utrera	11
Ayuntamiento de Valencina de la Concepción	3
Ayuntamiento de Villanueva del Ariscal	3
Ayuntamiento de Villanueva del Río y Minas	5
Ayuntamiento de Villaverde del Río	2
<b>Ayuntamiento de otras Provincias</b>	<b>5</b>

<b>Entidades</b>	<b>Total Quejas afectadas</b>
<b>DIPUTACIONES</b>	<b>132</b>
Diputación Provincial de Almería	3
Diputación Provincial de Cádiz	23
Diputación Provincial de Córdoba	58
Diputación Provincial de Granada	8
Diputación Provincial de Huelva	1
Diputación Provincial de Jaén	3
Diputación Provincial de Málaga	15
Diputación Provincial de Sevilla	21
<b>EMPRESAS MUNICIPALES</b>	<b>108</b>
<b>FEDERACIONES Y FUNDACIONES DE ENTES LOCALES</b>	<b>1</b>
<b>MANCOMUNIDADES</b>	<b>7</b>
<b>OTRAS INSTITUCIONES</b>	<b>10</b>
<b>UNIVERSIDADES</b>	<b>39</b>
Rector Universidad de Almería	1
Rector Universidad de Cádiz	3
Rector Universidad de Córdoba	5
Rector Universidad de Granada	3
Rector Universidad de Huelva	2
Rector Universidad de Jaén	2
Rector Universidad de Malaga	6
Rector Universidad de Sevilla	17
<b>ÓRGANOS JUDICIALES</b>	<b>202</b>
<b>ADMINISTRACIÓN DEL ESTADO</b>	<b>755</b>
<b>OTRAS ADMINISTRACIONES TERRITORIALES</b>	<b>26</b>
<b>COLEGIOS PROFESIONALES</b>	<b>30</b>
<b>EMPRESAS PRESTADORAS DE SERVICIOS DE INTERÉS GENERAL</b>	<b>235</b>
<b>OTRAS ENTIDADES</b>	<b>11</b>